

BYRDDAU DIOGELU PLANT AC OEDOLION CANOLBARTH A GORLLEWIN CYMRU



ADRODDIAD BLYNYDDOL 2024 - 2025

Trosolwg o Amcanion a Chyflawniadau Byrddau Diogelu Plant ac Oedolion Canolbarth a Gogledd Cymru



Heddlu Police
DYFED-POWYS



GIG Cymru NHS WELLS | Iechyd Cyhoeddus Cymru
Public Health Wales



GIG Cymru NHS WELLS | Bwrdd Iechyd Prifysgol Hywel Dda
University Health Board



GIG Cymru NHS WELLS | Ymddiriedolaeth GIG Gwasanaethau Ambiwylans Cymru
Welsh Ambulance Services NHS Trust



GIG Cymru NHS WELLS | Bwrdd Iechyd Addysgu Powys
Powys Teaching Health Board

Cynnwys

Cyflwyniad	3
Amcanion bwrdd diogelu rhanbarthol	4
Strwythur y bwrdd	5
(a) Aelodaeth	8
(b) Gwaith, cyflawniadau a gweithgarwch eleni i gyflawni ein canlyniadau a gweithredu ein cynllun strategol	10
(c) Sut rydym wedi cydweithio â chyrff eraill sy'n cyflawni gweithgareddau yn ymwneud ag amcanion y byrddau	29
(d) Ceisiadau a wnaed i bobl gymwys o dan adran 137(1), ac a gydymffurfiwyd â hwy	32
(e) I ba raddau y mae asiantaethau wedi cyfrannu at effeithiolrwydd y byrddau	33
(f) Aseiad o sut mae'r byrddau'n defnyddio eu hadnoddau	44
(g) Themâu sylfaenol yn y modd y mae'r byrddau diogelu wedi arfer eu swyddogaethau	46
(h) Pryd a sut y mae plant ac oedolion wedi cael cyfle i gymryd rhan yng ngwaith y byrddau	50
(i) Ceisiadau am Orchmynion Amddiffyn a Chynorthwyo Oedolion	53
(j) Gwybodaeth neu ddysg y mae'r byrddau wedi'u lledaenu, a'r hyfforddiant a argymhellwyd neu a ddarparwyd	54
(k) Sut mae'r byrddau diogelu wedi rhoi cyngor gan Lywodraeth Cymru a'r Bwrdd Diogelu Annibynnol Cenedlaethol ar waith	67
Geirfa	68

Cyflwyniad

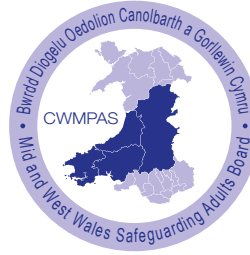
Mae'n bleser gennym gyflwyno adroddiad blynyddol ar y cyd ar gyfer CYSUR a CWMPAS, sef Byrddau Diogelu Canolbarth a Gorllewin Cymru. Mae'r adroddiad blynyddol hwn yn

amlinellu'r cynnydd yr ydym wedi'i wneud yn erbyn y canlyniadau a osodwyd gan CYSUR a CWMPAS fel rhan o'n Cynllun Strategol Blynyddol ar y cyd ar gyfer y flwyddyn 2024–2025.

Rydym yn falch o rannu, drwy adroddiad eleni, ein bod wedi gwneud cynnydd nodedig mewn perthynas â sawl maes allweddol y mae'r byrddau'n canolbwyntio arnynt. Mae hyn yn cynnwys cynnydd mewn perthynas â phrosiect arloesol newydd, LINC Diogelu, yr ydym yn ei noddi i archwilio llwybrau ar gyfer defnyddio'r datblygiadau diweddaraf mewn technoleg i ddatblygu platfform rhannu gwybodaeth hawdd ei ddefnyddio, sy'n casglu gwybodaeth amlasiantaethol hanfodol ynghyd mewn un lle hawdd ei gyrchu ar gyfer ymarferwyr diogelu. Mae'r prosiect nodedig hwn yn cynnig potensial sylweddol i'n partneriaid o ran hwyluso'r broses o rannu gwybodaeth yn fwy amserol ac effeithiol mewn perthynas â phlant a allai fod mewn perygl o niwed.

Rydym hefyd wedi datblygu ein fframwaith sicrhau ansawdd rhanbarthol ymhellach yn ystod y flwyddyn, gan arwain at set ddata ddiwygiedig sy'n hwyluso dadansoddiad o nifer fwy o feysydd ymarfer mewn perthynas â diogelu plant ac oedolion sydd mewn perygl, ynghyd â model archwilio newydd ei ddatblygu sydd bellach wedi'i ymgorffori mewn rhaglen chwarterol ranbarthol. Mae'r cyflawniadau hyn wedi bod yn hanfodol wrth gynorthwyo'r byrddau i oruchwylio ymarfer rhanbarthol, ac wrth nodi cyfleoedd i wella a datblygu polisiâu, gweithdrefnau a hyfforddiant diogelu ymhellach.

Mae'r byrddau'n parhau i gefnogi'r broses o weithredu fframwaith yr adolygiad diogelu unedig sengl eleni, yn dilyn cyhoeddi'r canllawiau statudol cysylltiedig ym mis Hydref 2024. Mae'r byrddau'n parhau i arwain y gwaith o gyflwyno fframwaith dysgu a datblygu'r adolygiad diogelu unedig sengl, ac mae rhaglen gynhwysfawr o



hyfforddiant yn cael ei darparu ar gyfer rhanddeiliaid allweddol ledled Cymru. Mae gwybodaeth fanwl ynghylch cynnydd presennol y rhaglen hon wedi'i chynnwys yn yr adroddiad hwn, a bydd y maes gwaith allweddol hwn yn parhau i'r flwyddyn nesaf.

Eleni, rydym yn ffarwelio â chadeirydd hirsefydlog Bwrdd CYSUR. Mae Jake Morgan wedi arwain Bwrdd CYSUR ers ei sefydlu yn 2014, ac yn ystod ei gyfnod yn y swydd, y mae wedi llywio'r byrddau trwy gyfnod o ddatblygiad a chynnydd sylweddol, gan arwain at y bartneriaeth gydweithredol sefydledig sy'n bodoli heddiw. Mae'r deng mlynedd blaenorol wedi gweld cyflawniadau dirifedi mewn perthynas â datblygu polisi, hyfforddiant a chanllawiau rhanbarthol, ac mae Jake wedi bod yn allweddol wrth yrru rhaglen waith y byrddau yn ei blaen yn ystod ei gyfnod fel cadeirydd. Y mae hefyd wedi dylanwadu ar yr agenda genedlaethol mewn perthynas â nifer o feysydd allweddol. Mae'r byrddau am fynegi eu diolchgarwch diffuant i Jake am ei ymroddiad i'r byrddau dros y deng mlynedd diwethaf, a dymuno'r gorau iddo yn ei fenter nesaf. Rydym wrth ein bodd yn croesawu Audrey Somerton-Edwards i rôl Cadeirydd CYSUR eleni. Mae Audrey wedi bod yn bartner ymgysylltiedig a chefnogol i'r byrddau ers sawl blwyddyn fel Cyfarwyddwr Gwasanaethau Cymdeithasol yng Nghyngor Sir Ceredigion, ac mae Bwrdd CYSUR yn edrych ymlaen at ddechrau'r flwyddyn nesaf o dan arweiniad a chymorth Audrey.

Mae'r byrddau'n parhau i gael eu cynorthwyo gan bartneriaethau cryf diysgog ar draws asiantaethau yn rhanbarth Canolbarth a Gorllewin Cymru, ac ni fyddai'r cyflawniadau a rennir yn yr adroddiad hwn wedi bod yn bosibl heb ymrwymiad a brwdfrydedd eu partneriaid sydd wedi rhoi o'u hamser yn hael. Hoffem ddiolch i'n cydweithwyr am eu cymorth parhaus ac edrychwn ymlaen at gydweithio yn y flwyddyn nesaf i barhau i ddatblygu ein hymarfer ac adeiladu ar yr hyn rydym wedi'i gyflawni hyd yma.



Michael Gray

Michael Gray
(Cadeirydd CWMPAS)

Cyfarwyddwr Gwasanaethau Cymdeithasol,
Tai a Diogelu'r Cyhoedd - Cyngor Sir Penfro



Audrey Edwards

Audrey Somerton-Edwards
(Cadeirydd CYSUR)

Cyfarwyddwr Gwasanaethau
Cymdeithasol - Cyngor Sir Ceredigion

Amcanion Bwrdd Diogelu Rhanbarthol

Nodir amcanion byrddau diogelu rhanbarthol fel y'u hamlinellir yn [Neddf Gwasanaethau Cymdeithasol a Llesiant \(Cymru\) 2014](#) isod.

Amcanion **bwrdd diogelu plant** yw:

- **amddiffyn** plant o fewn ei ardal sy'n wynebu, neu mewn perygl o gael eu cam-drin, eu hesgeuluso, neu ddioddef mathau eraill o niwed, ac
- **atal** plant o fewn ei ardal rhag bod mewn perygl o gael eu cam-drin, eu hesgeuluso neu ddioddef mathau eraill o niwed.

Amcanion **bwrdd diogelu oedolion** yw:

- **amddiffyn** oedolion o fewn ei ardal –
 1. y mae arnynt anghenion am ofal a chymorth (p'un a ydyw awdurdod lleol yn diwallu unrhyw un neu rai o'r anghenion hynny ai peidio), ac
 2. sy'n wynebu, neu mewn perygl o gael eu cam-drin neu eu hesgeuluso, ac
- **atal** yr oedolion hynny o fewn ei ardal rhag bod mewn perygl o gael eu cam-drin neu eu hesgeuluso.

Canllawiau ar swyddogaethau byrddau diogelu

Mae ffocws y byrddau diogelu yn ddeublyg – canolbwyntio ar amddiffyn plant ac oedolion y mae arnynt angen gofal a chymorth rhag cael eu cam-drin, eu hesgeuluso neu ddioddef mathau eraill o niwed; a chanolbwyntio ar atal plant ac oedolion rhag dod yn rhai sydd mewn perygl o gael eu cam-drin, eu hesgeuluso neu ddioddef mathau eraill o niwed. Dylai'r ddau amcan hwn lywio blaenoriaethau byrddau diogelu wrth iddynt ystyried eu rhaglenni gwaith a'u cynlluniau blynyddol, ac adolygu eu perfformiad.

Mae cadw plant ac oedolion a all fod ag anghenion gofal a chymorth yn ddiogel yn gyfrifoldeb i bawb. Mae hyn yn golygu teimlo'n ddiogel a bod yn ddiogel gyda'r rhai y maent yn byw gyda nhw ac sy'n eu cynorthwyo ac yn gofalu amdanynt, yn ogystal â bod yn ddiogel mewn amgylcheddau y tu allan i'r cartref lle gallant fyw, teithio, chwarae, dysgu, gweithio neu ymgymryd â chwaraeon, diwylliant, hamdden a gweithgareddau eraill. Mae'r cyfrifoldeb hwn yn bennaf o fewn y teulu neu gyda gofalywyr ac o fewn y gymuned ehangach.

Mae gan lawer o sefydliadau gyfrifoldeb am ddiogelu plant ac oedolion drwy'r gwasanaethau y maent yn eu darparu'n uniongyrchol iddynt, drwy'r cymorth a'r gefnogaeth a ddarperir i deuluoedd a gofalywyr, neu drwy eu gwaith i ddatblygu a chryfhau cymunedau.

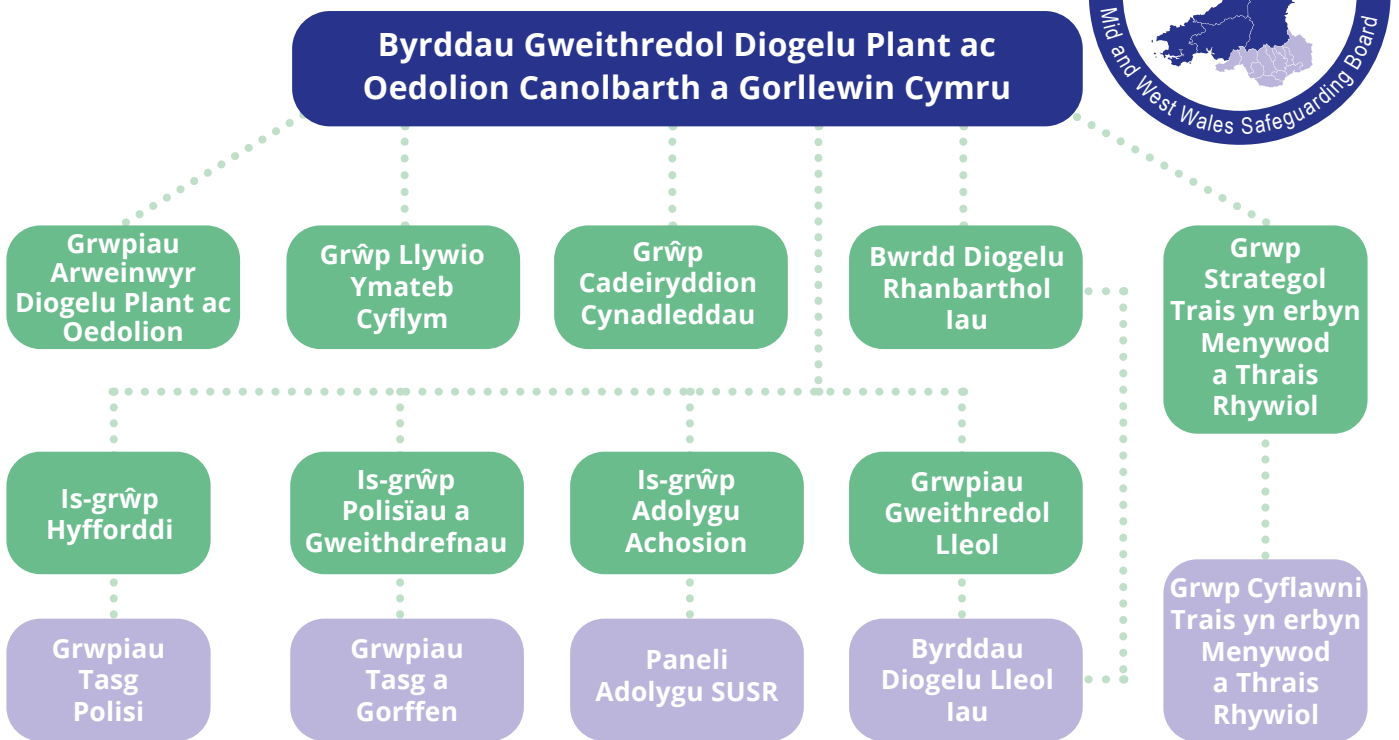


Strwythur y Bwrdd

Mae Byrddau Diogelu Canolbarth a Gorllewin Cymru yn gwasanaethu cymunedau Sir Benfro, Sir Gaerfyrddin, Ceredigion a Phowys, gan weithio ar y cyd ac mewn partneriaeth o fewn lleoliad amlasiantaethol. Nod y byrddau yw codi ymwybyddiaeth o faterion diogelu ymhlith aelodau'r cyhoedd a darparu cymorth, cyngor ac arweiniad i weithwyr proffesiynol sy'n gweithio yn ein cymunedau lleol sy'n darparu ystod o wasanaethau gwirfoddol a statudol. Gwasanaethir Canolbarth a Gorllewin Cymru gan ddau chwaer-fwrdd diogelu:

- **CWMPAS [Cydweithio a Chynnal Partneriaethau wrth Ddiogelu Oedolion]:**
Bwrdd Diogelu Oedolion Canolbarth a Gorllewin Cymru, a;
- **CYSUR [Diogelu Plant a Phobl Ifanc: Uno'r Rhanbarth]:**
Bwrdd Diogelu Plant Canolbarth a Gorllewin Cymru.

Strwythur y Bwrdd



Byrddau gweithredol

Mae byrddau gweithredol CYSUR a CWMPAS yn cydweithio fel bwrdd rhanbarthol trosfwaol i fonitro a gwella gweithgarwch diogelu rhanbarthol ar draws Canolbarth a Gorllewin Cymru. Mae'r byrddau gweithredol yn cynnwys uwch-reolwyr o bob partneriaeth ac asiantaeth statudol allweddol ([gweler adran A](#)). Nod y byrddau gweithredol yw rhoi arweiniad a chyfarwyddyd i'w holl asiantaethau cyfansoddol drwy gyflawni cyfres o flaenoriaethau strategol ar gyfer gweithgarwch ac ymarfer diogelu. Mae'r ddau fwrdd gweithredol yn cynorthwyo, arwain ac yn cymryd cyngor gan yr is-grwpiau rhanbarthol.

Grwpiau gweithredol lleol

Mae pob un o'r pedwar awdurdod lleol yng Nghanolbarth a Gorllewin Cymru yn cynnal grwpiau gweithredol lleol. Mae diben, aelodaeth a strwythur y grwpiau gweithredol lleol hyn yn adlewyrchu rhai'r byrddau gweithredol. Fodd bynnag, prif amcan grwpiau gweithredol lleol yw monitro a dadansoddi ymarfer diogelu yn lleol, yn hytrach nag yn rhanbarthol. Mae'r aelodaeth yn cynnwys penaethiaid gwasanaethau plant ac oedolion, sy'n cadeirio'r grwpiau, ac uwch-reolwyr a rheolwyr canol o asiantaethau statudol lleol, gan gynnwys iechyd, yr heddlu a'r gwasanaeth prawf.

Mae grwpiau gweithredol lleol yn ceisio gwella ymarfer yn lleol trwy drafod gweithgarwch diogelu lleol mewn amgylchedd agored a thryloyw, rhannu a dadansoddi data perfformiad a chwlhau archwiliadau ymarfer i lywio gwelliannau ymarfer a nodi risg. Mae grwpiau gweithredol lleol yn ceisio rhannu a chydabod enghreifftiau o ymarfer diogelu da; yn ogystal, byddant yn herio'n broffesiynol ac yn dwyn asiantaethau i gyfrif pan fydd ymarfer diogelu yn disgyn islaw'r safonau disgwylidig.

Yr Is-grŵp Adolygu Achosion rhanbarthol

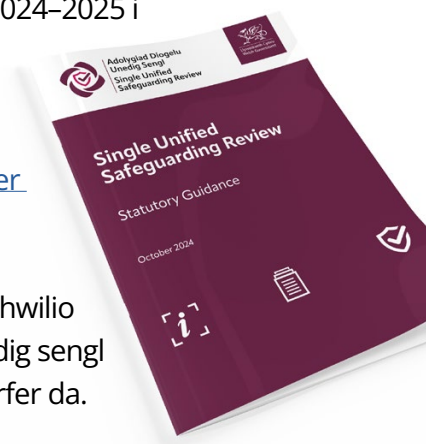
Mae'r Is-grŵp Adolygu Achosion rhanbarthol yn ystyried atgyfeiriadau gan asiantaethau pan fydd angen, efallai, cynnal adolygiad diogelu unedig sengl. Mae hyn mewn sefyllfaoedd pan fo plentyn neu oedolyn naill ai wedi marw neu wedi dioddef niwed arwyddocaol o ganlyniad i gam-drin a/neu esgeulustod, neu wedi bod yn ddioddefwr lladdiad domestig neu laddiad yn ymwneud ag iechyd meddwl. Mae'r Is-grŵp Adolygu Achosion rhanbarthol yn ystyried gwybodaeth yn erbyn meini prawf diffiniedig ar gyfer pob math o adolygiad o fewn y [Canllawiau statudol ar gyfer yr adolygiad diogelu unedig sengl \(Hydref 2024\)](#) ac yn gwneud argymhelliad i gadeirydd y bwrdd gweithredol perthnasol ynghylch a oes canlyniadau dysgu wedi'u nodi, ac a ddylid cynnal adolygiad diogelu unedig sengl i ddysgu gwersi. Cynhelir adolygiadau diogelu unedig sengl gan grŵp amlasiantaethol o weithwyr proffesiynol sy'n dadansoddi gwybodaeth ar y cyd ac yn nodi unrhyw themâu ymarfer a gwersi i'w dysgu. Yna caiff yr adroddiad ei gyhoeddi ar [wefan](#) y byrddau a'i ychwanegu at [Storfa Ddiogelu Cymru](#).

Cafodd prosesau'r byrddau rhanbarthol eu diwygio a'u diweddarau yn y flwyddyn 2024–2025 i gydymffurfio â'r canllawiau statudol newydd a ddaeth i rym ym mis Hydref 2024.

Cyn hyn, roedd cyfrifoldebau'r bwrdd wedi'u cyfyngu i achosion a oedd yn bodloni'r meini prawf ar gyfer adolygiadau ymarfer plant neu oedolion fel y nodir yng nghyfrolau 2 a 3 o Gweithio Gyda'n Gilydd i Ddiogelu Pobl, [Adolygiadau Ymarfer Plant](#) ac [Adolygiadau Ymarfer Oedolion](#) yn y drefn honno.

Cynhelir dysgu amlasiantaethol drwy fforwm proffesiynol amlasiantaethol sy'n archwilio achosion a nodwyd nad ydynt yn bodloni'r trothwy ar gyfer adolygiad diogelu unedig sengl llawn, ond lle teimlir bod cyfleoedd i gael a rhannu dysgu amlasiantaethol a/neu arfer da.

Mae cadeiryddion y bwrdd yn cytuno ar argymhellion ar gyfer achosion i'w harchwilio trwy fodel fforwm proffesiynol amlasiantaethol. Yna cynhelir fforymau proffesiynol amlasiantaethol yn lleol a chânt eu cyflwyno i'r grŵp gweithredol lleol perthnasol sy'n gyfrifol am gadarnhau a chyflawni'r cynllun gweithredu cysylltiedig. Mae'r Is-grŵp Adolygu Achosion yn cael adroddiadau wedi'u cwblhau er mwyn galluogi unrhyw ddysgu rhanbarthol posibl i gael ei ystyried, ei rannu a gweithredu arno.



Is-grŵp Polisiâu a Gweithdrefnau rhanbarthol

Mae'r Is-grŵp Polisiâu a Gweithdrefnau yn gweithredu'n gydweithredol ac ar y cyd â'r byrddau gweithredol.

Mae'r grŵp yn ceisio darparu arweiniad i weithwyr proffesiynol trwy ddatblygu polisiâu a gweithdrefnau diogelu rhanbarthol. Mae gan y byrddau nifer sylweddol o bolisiâu amlasiantaethol ar gyfer pob oedran i gynorthwyo ymarferwyr yn eu hymarfer, a gyhoeddir ar [wefan](#) y byrddau ar ôl iddynt gael eu cadarnhau.

CADW: Bwrdd Iau Diogelu Plant Rhanbarthol

Hyd at ddiwedd mis Mawrth 2025, parhaodd Bwrdd CYSUR i gomisiynu gwasanaeth eirioli annibynnol Tros Gynnal Plant i hwyluso ei Fwrdd Iau Diogelu Plant Rhanbarthol. Cafodd y gwasanaeth ei ddatgomisiynu'n ffurfiol ar 31 Mawrth 2025 pan ddaeth y contract i ben, a bydd model newydd yn cael ei ddatblygu yn y flwyddyn nesaf i gynorthwyo cyfraniad plant a phobl ifanc at waith Bwrdd Diogelu Rhanbarthol Canolbarth a Gorllewin Cymru.



Is-grŵp Hyfforddi rhanbarthol

Mae'r Is-grŵp Hyfforddi yn gweithredu'n gydweithredol ac ar y cyd â'r byrddau gweithredol. Mae'n ceisio cynorthwyo ac arwain y gwaith o ddarparu hyfforddiant a dysgu diogelu ledled ardaloedd y pedwar awdurdod lleol a sefydliadau'r asiantaethau partner. Mae'r Is-grŵp Hyfforddi yn cydweithio'n agos ag adrannau hyfforddi partneriaid i hyrwyddo ansawdd a chysondeb hyfforddiant a gweithredu diogelu. Gall y grŵp gomisiynu hyfforddiant diogelu arbenigol, pwrpasol ar draws y rhanbarth, ac mae'n cydweithio'n agos ag is-grwpiau eraill, megis yr Is-grŵp Adolygu Achosion, er mwyn sicrhau bod unrhyw ddeilliannau dysgu a nodir mewn adolygiadau ymarfer plant / oedolion yn cael eu lledaenu i staff, ac unrhyw hyfforddiant arbenigol a nodir yn cael ei gomisiynu.

Mae fforymau a grwpiau rhanbarthol pwrpasol eraill yn ategu ac yn cyd-fynd yn agos â chynllun strategol a blaenoriaethau blynyddol y byrddau. Mae'r rhain yn cynnwys grwpiau arweinwyr diogelu oedolion a phlant amlasiantaeth rhanbarthol, grŵp rhanbarthol ar gyfer cadeiryddion cynadleddau diogelu plant, a grŵp llywio rhanbarthol ymateb cyflym ar unwaith sy'n ategu ymateb amlasiantaeth cadarn yn dilyn marwolaeth plentyn neu oedolyn lle amheuir mai hunanladdiad yw'r achos.

Grwpiau strategol a chyflawni mewn perthynas â thrais yn erbyn menywod, cam-drin domestig a thrais rhywiol (VAWDASV)

Mae VAWDASV yn ymgorffori pob math o drais yn erbyn menywod a merched, gan gynnwys trais ar sail anrhydedd, priodas dan orfod, anffurfio organau cenhedlu benywod, masnachu pobl, trais a chamfanteisio rhywiol, a cham-drin domestig. Mae'r grŵp strategol VAWDASV yn gydweithrediad amlasiantaeth sy'n bwrw ymlaen â gofynion y [Ddeddf VAWDASV](#), gan gynnwys gweithredu strategaeth newydd Canolbarth a Gorllewin Cymru ar gyfer trais yn erbyn menywod, cam-drin domestig a thrais rhywiol ar gyfer 2023–2027 ([gweler adran B](#)). Mae'r grŵp cyflawni ar VAWDASV yn cynorthwyo'r grŵp strategol i ddatblygu a gweithredu blaenoriaethau rhanbarthol, yn ogystal â chynnal cysylltiadau allweddol â darparwyr arbenigol. Yn ystod y 12 mis blaenorol, mae rhai ardaloedd yn y rhanbarth wedi datblygu fforymau lleol ychwanegol sy'n cynorthwyo'r grwpiau strategol a chyflawni rhanbarthol i reoli ffrydiau gwaith lleol ac ymatebion i'r strategaeth ranbarthol a'r cynllun gwaith cysylltiedig.

(a) Aelodaeth



CWMPAS (Bwrdd Gweithredol Diogelu Oedolion)

Michael Gray (Cadeirydd)

Cyfarwyddwr Gwasanaethau Cymdeithasol,
Tai a Diogelu'r Cyhoedd,
Cyngor Sir Penfro

Mandy Nichols-Davies (Is-gadeirydd)

Pennaeth Diogelu Oedolion a Phlant
(Nyrs benodol),
Bwrdd Iechyd Prifysgol Hywel Dda

Audrey Somerton-Edwards

Cyfarwyddwr Gwasanaethau Cymdeithasol,
Cyngor Sir Ceredigion

Nina Davies

Cyfarwyddwr Gwasanaethau Cymdeithasol,
Cyngor Sir Powys

Sharon Daniel

Cyfarwyddwr Gweithredol Nyrsio,
Bwrdd Iechyd Prifysgol Hywel Dda

Claire Roche

Cyfarwyddwr Nyrsio a Bydwreigiaeth,
Bwrdd Iechyd Addysgu Powys

Cathie Steele

Cyfarwyddwr Cynorthwyol Nyrsio,
Sicrwydd a Diogelu
Bwrdd Iechyd Prifysgol Hywel Dda

Andrew Edwards

Prif Gwnstabl Cynorthwyol,
Heddlu Dyfed-Powys

Kate Burton

Pennaeth Gofal Cymdeithasol i Oedolion,
Cyngor Sir Caerfyrddin

Donna Pritchard

Dirprwy Gyfarwyddwr Gwasanaethau
Cymdeithasol a Swyddog Arweiniol
Corfforaethol, Porth Gofal,
Cyngor Sir Ceredigion



CYSUR (Bwrdd Gweithredol Diogelu Plant)

Audrey Somerton-Edwards (Cadeirydd)

Cyfarwyddwr Gwasanaethau Cymdeithasol,
Cyngor Sir Ceredigion

Wayne Bevan (Is-gadeirydd)

Ditectif Uwcharolygydd,
Heddlu Dyfed-Powys

Michael Gray

Cyfarwyddwr Gwasanaethau
Cymdeithasol, Tai a Diogelu'r Cyhoedd,
Cyngor Sir Penfro

Nina Davies

Cyfarwyddwr Gwasanaethau Cymdeithasol,
Cyngor Sir Powys

Sharon Daniel

Cyfarwyddwr Gweithredol Nyrsio,
Bwrdd Iechyd Prifysgol Hywel Dda

Claire Roche

Cyfarwyddwr Nyrsio a Bydwreigiaeth,
Bwrdd Iechyd Addysgu Powys

Cathie Steele

Cyfarwyddwr Cynorthwyol Nyrsio,
Sicrwydd a Diogelu
Bwrdd Iechyd Prifysgol Hywel Dda

Andrew Edwards

Prif Gwnstabl Cynorthwyol,
Heddlu Dyfed-Powys

Wayne Bevan

Ditectif Uwcharolygydd,
Heddlu Dyfed-Powys

Jan Coles

Pennaeth y Gwasanaethau Plant,
Cyngor Sir Caerfyrddin

Mel Laidler

Pennaeth y Gwasanaethau Oedolion,
Cyngor Sir Penfro

Sharon Frewin

Pennaeth y Gwasanaethau Oedolion,
Cyngor Sir Powys

Liz Bowen

Prif Weithredwr Cynorthwyol,
Y Gwasanaeth Prawf Cenedlaethol

Mandy Nichols-Davies

Pennaeth Diogelu Oedolion a Phlant
(Nyrs benodol),
Bwrdd Iechyd Prifysgol Hywel Dda

Jayne Wheeler-Sexton

Cyfarwyddwr Cynorthwyol Diogelu
(Nyrs benodol),
Bwrdd Iechyd Addysgu Powys

Debbie Pachu

Nyrs Ddynodedig, Tîm Diogelu Cenedlaethol
(GIG Cymru), Iechyd Cyhoeddus Cymru

Vicky Maxwell

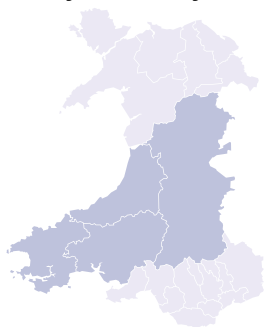
Pennaeth Diogelu, Ymddiriedolaeth GIG
Gwasanaethau Ambiwlans Cymru

Chris Harrison

Cynrychiolydd rhanbarthol y penaethiaid
comisiynu

Dafydd Llywelyn

Comisiynydd Heddlu a Throseddu
Dyfed-Powys



Donna Pritchard

Dirprwy Gyfarwyddwr Gwasanaethau
Cymdeithasol a Swyddog Arweiniol
Corfforaethol, Porth Gofal,
Cyngor Sir Ceredigion

Darren Mutter

Pennaeth y Gwasanaethau Plant,
Cyngor Sir Penfro

Sharon Powell

Pennaeth y Gwasanaethau Plant,
Cyngor Sir Powys

Mandy Nichols-Davies

Pennaeth Diogelu Oedolion a Phlant
(Nyrs benodol),
Bwrdd Iechyd Prifysgol Hywel Dda

Jayne Wheeler-Sexton

Cyfarwyddwr Cynorthwyol Diogelu
(Nyrs benodol), Bwrdd Iechyd Addysgu Powys

Debbie Pachu

Nyrs Ddynodedig, Tîm Diogelu Cenedlaethol
(GIG Cymru), Iechyd Cyhoeddus Cymru

Vicky Maxwell

Pennaeth Diogelu, Ymddiriedolaeth GIG
Gwasanaethau Ambiwlans Cymru

Gill Adams

Cynrychiolydd rhanbarthol rheolwyr
cyfiawnder ieuencid

Regional Directors of Education

Aelodau o Sir Benfro, Sir Gaerfyrddin,
Ceredigion a Phowys

Dr Ingrid Prosser

Meddyg penodol, Amddiffyn Plant,
Bwrdd Iechyd Addysgu Powys

Dr Damitha Ratnasinghe

Meddyg penodol, Amddiffyn Plant,
Bwrdd Iechyd Prifysgol Hywel Dda

Uned Fusnes Byrddau Diogelu Canolbarth a Gorllewin Cymru

Julie Breckon

Rheolwr Diogelu Rhanbarthol Strategol ar gyfer
Plant ac Oedolion mewn Perygl

Rebecca Reynolds

Rheolwr Busnes Adolygu Ymarfer

Stuart Hicks

Swyddog Datblygu Busnes

Gwag (ar adeg cyhoeddi)

Swyddog Datblygu Busnes

(b) Gwaith, cyflawniadau a gweithgarwch eleni i gyflawni ein canlyniadau a gweithredu ein cynllun strategol

Prosiectau i gynorthwyo'r broses rhannu gwybodaeth yn well

Mae'r byrddau wedi cychwyn sawl prosiect allweddol i gynorthwyo'r broses rhannu gwybodaeth yn well ar draws asiantaethau yn ystod y flwyddyn ddiwethaf. Roedd y cyntaf yn ymwneud â **LINC Diogelu**, prosiect newydd a noddir gan Fyrddau Diogelu Canolbarth a Gorllewin Cymru, sy'n anelu at ddefnyddio'r datblygiadau technolegol diweddaraf i integreiddio data gan bartneriaid amlasiantaeth i wella'r cymorth sydd ar gael i amddiffyn plant sy'n agored i niwed. Mae'r cynllun peilot yn cael ei gynnal mewn partneriaeth â dau o'r pedwar awdurdod lleol yn y rhanbarth, ynghyd â Heddlu Dyfed-Powys a Bwrdd Iechyd Prifysgol Hywel Dda, gyda'r bwriad o ehangu'r model hwn ledled y rhanbarth wrth i'r fenter ddatblygu ymhellach. Mae arian grant wedi'i sicrhau gan Gymdeithas Llywodraeth Leol Cymru i ddatblygu system brototeip a fydd yn integreiddio marcwyr risgiau diogelu o wahanol sefydliadau. Mae'r system hon wedi'i chynllunio i ategu'r broses o wneud penderfyniadau proffesiynol a chefnogi ymyriadau cynharach ar gyfer plant ar y gofrestr amddiffyn plant neu'r rhai sy'n destun ymholiadau ac ymchwiliadau adran 47. Mae hwn yn brosiect cyffrous a allai fod yn arloesol y mae'r byrddau'n falch iawn o'i noddi.



Mae Prifysgol Abertawe yn cynorthwyo'r gwaith ac mae camau allweddol y prosiect yn cynnwys nodi a chytuno ar set gychwynol o farcwyr risgiau gan bob sefydliad, datblygu egwyddorion llywodraethu gwybodaeth, paru data ar draws systemau, datblygu datrysiad rhanbarthol yn y cwmwl ar gyfer cynnal a rheoli data, a chreu offeryn delweddu data. Bydd y prosiect hwn yn parhau i ddatblygu yn y flwyddyn nesaf.

Mae prosiect peilot i gynorthwyo'r broses rhannu gwybodaeth gynnar yn well ar draws asiantaethau wedi'i gynnal yng Ngwasanaethau Plant Sir Benfro yn ystod y flwyddyn ddiwethaf. Mae Model PIT STOP wedi cael ei yrru yn ei flaen, a'i arwain, gan Heddlu Dyfed-Powys mewn partneriaeth â'r awdurdod lleol.

Mae'r gwaith hwn yn cysylltu'n uniongyrchol ag argymhellion a ddaeth i'r amlwg o Adolygiad Ymarfer Plant CYSUR 1 2021 a gyhoeddwyd ym mis Awst 2024. Mae'n canolbwyntio ar blant nad ydynt yn cael eu cwmpasu gan y meini prawf ar gyfer ymholiadau adran 47 ac nad ystyrir eu bod mewn perygl uniongyrchol o niwed sylweddol. Mae'r broses wedi darparu fframwaith sy'n dod â'r holl asiantaethau allweddol ynghyd ar ffurf trafodaeth ddyddiol i rannu gwybodaeth berthnasol am y plentyn a'r teulu dan sylw. Mae hyn yn darparu fframwaith i ddeall yn llawn unrhyw bryderon diogelu ynghylch plentyn a theulu er mwyn cynorthwyo proses gadarn o wneud penderfyniadau a helpu i sicrhau bod ymyrraeth yn cael ei darparu ar yr amser iawn a chyda'r lefel gywir o gymorth, os bydd angen hyn, er mwyn helpu i atal angen neu risg rhag cynyddu. Cynhaliwyd y cyfnod peilot rhwng 20 Mehefin 2024 a 31 Awst 2024, ac roedd yn cynnwys cyfanswm o 389 o achosion. Mae gwerthusiad llawn o'r prosiect wedi'i gwblhau, a fydd yn llywio ail gynllun peilot a gynhelir yn y flwyddyn nesaf, gyda'r potensial i ystyried cydleoli llawn fel rhan o fodel yn y dyfodol.

Mae prosiect ac adnodd hyfforddi sy'n ceisio gwella hyder ymarferwyr i rannu gwybodaeth yn fwy parod, yn fwy rhagweithiol ac yn fwy cymesur o fewn cyfyngiadau'r gyfraith wedi'i ddatblygu a'i roi ar waith yn llwyddiannus eleni. Mae hyn yn dilyn y llwyddiant ysgubol a'r adborth a gafwyd gan ymarferwyr mewn perthynas ag un o'n digwyddiadau Wythnos Ddiogelu Genedlaethol ym mis Tachwedd 2024: **Chwalu'r mythau o ran rhannu gwybodaeth mewn gwaith diogelu amlasiantaeth.** Mae'r adnodd hyfforddi yn cipio ac yn archwilio'r negeseuon allweddol a gyflwynwyd yn ystod y sesiwn a gynhaliwyd ym mis Tachwedd 2024. Mae hyn wedi cael ei hyrwyddo'n eang ledled y rhanbarth ac y mae ar gael trwy [wefan](#) y byrddau.

Adolygiad diogelu unedig sengl

Mae Byrddau Diogelu Canolbarth a Gorllewin Cymru wedi cael eu comisiynu gan Lywodraeth Cymru i arwain ar y gwaith o gydlyn a chyflawni'r fframwaith dysgu a datblygu mewn perthynas ag adolygiadau diogelu unedig sengl yng Nghymru. Mae hyn wedi parhau i fod yn thema allweddol yn rhaglen waith a blaenoriaethau'r byrddau eleni, gan weithio ochr yn ochr â chydweithwyr yn Llywodraeth Cymru, yn ogystal â byrddau diogelu rhanbarthol eraill a phartneriaethau diogelwch cymunedol ledled Cymru, i gynorthwyo'r broses o roi'r canllawiau statudol newydd ar gyfer yr adolygiadau diogelu unedig sengl ar waith, a gyhoeddwyd ym mis Hydref 2024, trwy ddarparu hyfforddiant, canllawiau ac adnoddau atodol o ansawdd uchel.

Mae'r broses o ddatblygu deunyddiau hyfforddi ar-lein megis pecynnau e-ddysgu ac adnoddau fideo bron wedi'i chwblhau ar adeg ysgrifennu'r ddogfen hon. Mae'r rhain wedi'u targedu at amrywiaeth eang o ymarferwyr ledled Cymru ac yn cynnwys ymwybyddiaeth ar gyfer yr holl hyfforddiant, cymorth i'r rheini sy'n mynd i ddigwyddiadau dysgu, a hyfforddiant ar-lein atodol ar gyfer darpar aelodau panel, cadeiryddion ac adolygwyr annibynnol sy'n cefnogi'r rhaglen hyfforddi wyneb yn wyneb sy'n parhau i gael ei hwyluso ledled Cymru. Bydd y dull modiwlaid hwn o weithredu'r fframwaith dysgu a datblygu yn sicrhau bod adnoddau penodol wedi'u targedu ar gael ar gyfer pob cynulleidfa o ymarferwyr a gweithwyr proffesiynol amlasiantaeth sy'n chwarae rôl yn y gwaith o gyflwyno adolygiadau diogelu unedig sengl a/neu weithredu'r deilliannau dysgu cysylltiedig.

Yn dilyn cynllun peilot cenedlaethol llwyddiannus y llynedd o hyfforddiant wyneb yn wyneb i aelodau paneli, cadeiryddion ac adolygwyr, mae hyfforddiant pellach wedi'i ddarparu ar draws pob bwrdd diogelu rhanbarthol ledled Cymru. Y diben yw rhoi'r wybodaeth a'r sgiliau angenrheidiol i'r rheini i arwain neu gymryd rhan mewn nifer o adolygiadau a fydd bellach yn cael eu cwmpasu o fewn y model adolygiad diogelu unedig sengl, gan gynnwys adolygiadau ymarfer plant, adolygiadau ymarfer oedolion, adolygiadau lladdiadau iechyd meddwl, adolygiadau lladdiadau domestig, ac adolygiadau lladdiadau ag arf ymosodol, a allai gael eu cwmpasu o fewn y model yn y dyfodol (yn amodol ar werthuso cynllun peilot cenedlaethol). Cafodd y rhaglen hyfforddi hon adborth cadarnhaol iawn, a bu nifer o bartneriaid amlasiantaeth yn bresennol o bob rhan o Gymru. Mae'n helpu i sicrhau bod aelodau panel, cadeiryddion ac adolygwyr hyfforddedig a phrofiadol ar gael i gynorthwyo mewn adolygiadau diogelu unedig sengl a gynhelir ledled Cymru.

Adborth y rheini a gymerodd ran yn yr hyfforddiant ar gyfer aelodau paneli adolygiad diogelu unedig sengl:

Roedd yr hyfforddiant yn rhagorol ym mhob maes. Roedd yn llawn gwybodaeth ac yn glir iawn ynghylch y broses a'r gweithdrefnau, yr arferion gorau, a'r ethos y tu ôl i'r adolygiad diogelu unedig sengl. Rwy'n teimlo'n fwy hyderus bod gennyf i'r wybodaeth a'r sgiliau a fyddai'n ddefnyddiol fel aelod o'r panel.



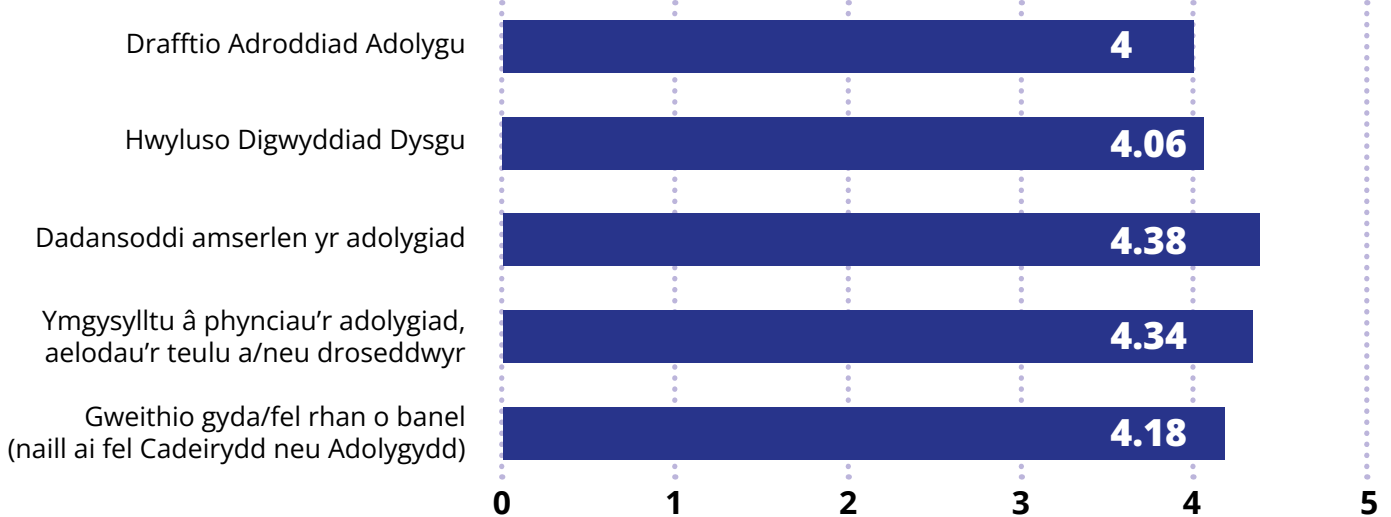


Mae adborth gan randdeiliaid ar ddarpariaeth ac ansawdd yr hyfforddiant peilot ar yr adolygiad diogelu unedig sengl i'w weld isod. Mae cadeirydd Bwrdd CYSUR, y rheolwr diogelu rhanbarthol strategol, rheolwr busnes adolygu'r ymarfer ac aelodau eraill yr is-grŵp wedi parhau i gyfrannu at grwpiau gorchwyl a gorffen cenedlaethol i fwrw ymlaen â'r gwaith hwn. Mae hyn yn bodoli ochr yn ochr â gwaith helaeth sy'n mynd rhagddo ar y lefel ranbarthol i gryfhau a diweddarau ein polisiau, gweithdrefnau a phrosesau rhanbarthol, ac i addasu is-strwythurau i ategu gofynion canllawiau statudol newydd ar gynnal adolygiadau diogelu unedig sengl. Mae ein Is-grŵp Adolygu Ymarfer blaenorol wedi'i ailenwi'n Is-grŵp Adolygu Achosion, i gyd-fynd â byrddau eraill yng Nghymru ac adlewyrchu'r meini prawf ychwanegol ar gyfer adolygiadau a gofnodir o fewn fframwaith yr adolygiad diogelu unedig sengl.

Adborth y rheini a gymerodd ran yn yr hyfforddiant ar gyfer aelodau paneli adolygiad diogelu unedig sengl:

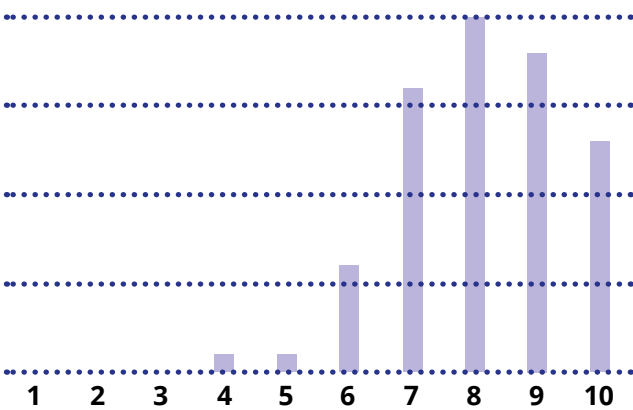
Roedd yr hyfforddiant yn fanwl ac yn ddiddorol iawn, gan gwmpasu llawer o feysydd, yn ogystal â phrofiadau ehangach yr hyfforddwr a chydweithwyr eraill yn yr hyfforddiant. Roeddwn i'n teimlo bod yr hyfforddwr yn rhagorol wrth hoelio sylw pawb. Roedd yr hyfforddiant yn glir ac yn gryno ac yn cynnwys trafodaethau grŵp buddiol.

Hyder ar ôl hyfforddiant



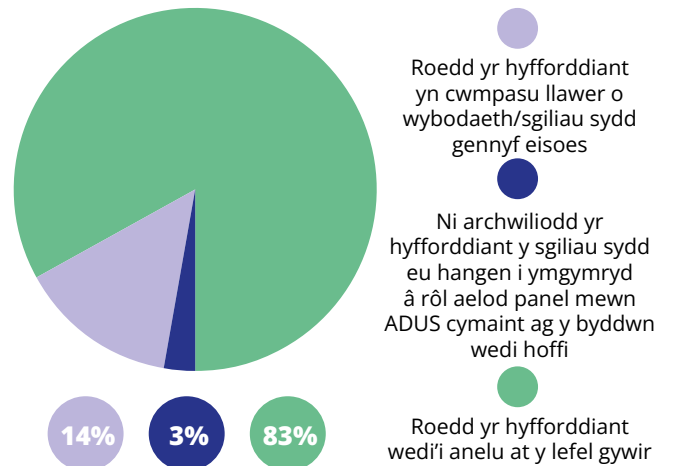
Hyder mewn nifer o feysydd penodol yn dilyn yr hyfforddiant ar gyfer cadeiryddion ac adolygwyr, fel y dangosir uchod.

Hyder wrth ymgymryd â rôl cadeirydd



Hyder wrth ymgymryd â rôl cadeirydd panel yn dilyn hyfforddiant. Sgôr gyfartalog o 8.12 allan o 10.

Barn am yr hyfforddiant



Mae barn yr aelodau panel am yr hyfforddiant yn dangos bod y mwyafrif o'r cyfranogwyr yn cytuno bod yr hyfforddiant hwn wedi'i anelu at y lefel gywir.



Lluniau o lansiad cenedlaethol yr adolygiad diogelu unedig sengl yng Nghaerdydd, mis Rhagfyr 2024



Lluniau o hyfforddiant cenedlaethol ar yr adolygiad diogelu unedig sengl, a gynhaliwyd yng Nghaerdydd



Lluniau o'r hyfforddiant rhanbarthol ar gyfer cadeiryddion ac adolygwyr adolygiadau diogelu unedig sengl, a gynhaliwyd yn Llanymddyfri



Gwaith rhanbarthol i roi'r safonau a'r fframwaith hyfforddiant diogelu cenedlaethol ar waith

Mae cryn dipyn o amser ac adnoddau wedi'u neilltuo eleni i ymgorffori a rhoi safonau yr [hyfforddiant diogelu cenedlaethol](#) ar waith ar draws asiantaethau. Cynhaliodd y byrddau diogelu rhanbarthol ddigwyddiad mewn partneriaeth â Gofal Cymdeithasol Cymru ym mis Hydref 2024, i hyrwyddo deunyddiau hyfforddi cenedlaethol ar gyfer y grŵp eang, pellgyrhaeddol ac amrywiol iawn o ymarferwyr sy'n gymwys ar gyfer hyfforddiant Grŵp B. Mae gwaith atodol trwy grwpiau gorchwyl a gorffen rhanbarthol yn parhau i fynd rhagddo i gwblhau offeryn sicrhau ansawdd adrodd a fydd yn cynnig gwell goruchwyliaeth i'r byrddau gweithredol rhanbarthol ar argaeledd ac ansawdd yr hyfforddiant diogelu sydd ar gael i ymarferwyr. Mae gwaith pellach i nodi cyfleoedd ar gyfer cydweithio mewn perthynas â hyfforddiant uwch, pwrpasol ar draws y pedwar awdurdod lleol ar gyfer y rheini sy'n dod o fewn grwpiau D i F yn parhau i fynd rhagddo, a bydd yn cael ei gwblhau yn y flwyddyn nesaf.



Rhai lluniau o'r cydweithwyr yn Niwrnod Gweithredu Grŵp B Gofal Cymdeithasol Cymru, a gynhaliwyd ym mis Hydref 2024

Strategaeth newydd trais yn erbyn menywod, cam-drin domestig a thrais rhywiol (VAWDASV) 2023–2027

Mae gwaith wedi parhau gyda thrylwyredd a chyflymder ar draws y rhanbarth ers cyhoeddi [Adeiladu Bywydau Hapusach, Cryfach, Mwy Diogel – Strategaeth Trais yn erbyn Menywod, Cam-drin Domestig a Thrais Rhywiol Canolbarth a Gorllewin Cymru 2023-2027](#) yn 2023. Mae'r strategaeth ranbarthol hon yn cwmpasu profiadau rhanddeiliaid allweddol ochr yn ochr â lleisiau goroeswyr a phrofiadau unigol o ran y gwasanaethau y maent wedi'u cael, a sut y gellir eu gwella. Mae hyn wedi'i ddatblygu o fewn y cyd-destun cenedlaethol a [Trais yn erbyn menywod, cam-drin domestig a thrais rhywiol: strategaeth 2022 i 2026](#) gan Lywodraeth Cymru.

Mae'r cyflawniadau allweddol a'r meysydd y canolbwyntiwyd arnynt eleni wedi cynnwys contract troseddwr rhanbarthol a gomisiynwyd, a fydd yn parhau i fynd i'r afael ag ymddygiad y rheini sy'n cyflawni gweithredoedd o gam-drin domestig o bob math, gan gynnwys ymddygiad gorfodaethol a rheolaethol. Mae cyflawniadau allweddol eraill yn cynnwys lansio [tudalen Facebook ranbarthol newydd sbon ar gyfer VAWDASV](#), yn ogystal â gwaith i ddarparu cymorth uniongyrchol i unigolion a theuluoedd na roddir cymorth arian cyhoeddus iddynt, a chynnydd yn nifer y cartrefi sydd ar gael i bobl ag anghenion dwys a chymhleth trwy ddatblygu opsiynau llety sydd wedi'u gwasgaru ar draws y rhanbarth.

Mae'r cynllun cyflenwi presennol, sy'n adlewyrchu profiadau'r rheini sydd â phrofiad o gam-drin domestig, yn parhau i gael ei wella trwy waith parhaus y Panel Cynghori Goroeswyr rhanbarthol. Mae'r panel bellach wedi'i sefydlu'n dda ac yn weithredol o fewn strwythurau rhanbarthol presennol, ac mae ei aelodau'n mynd i amrywiol gyfarfodydd rhanbarthol a chenedlaethol yn rheolaidd i rannu eu profiadau. Mae aelodau allweddol o'r farnwriaeth yn parhau i ymgymryd â'r gwaith, wedi'i lywio gan brofiadau bywyd panel y goroeswyr a'r profiadau gwael a adroddwyd ganddynt o'r broses cyfiawnder troseddol.

Mae gweithgarwch ar draws y rhanbarth wedi bod yn gynhwysfawr a pharhaus, gan gynnwys gwaith cyfathrebu ac ymgysylltu ar gam-drin ar ôl gwahanu, a chydweithio â'r cydlynnydd hunanladdiad a hunan-niwed rhanbarthol ar hunanladdiad yng nghyd-destun cam-drin domestig. Mae gwaith a wnaed gyda phlant a phobl ifanc wedi canolbwyntio ar y cwricwlwm newydd a chynorthwyo cydweithwyr ym maes addysg i ddatblygu gweithdai sy'n briodol i oedran mewn perthynas â VAWDASV.

Mae'r strategaeth yn parhau i adeiladu ar lwyddiannau presennol a chryfhau gwasanaethau ataliol a chymorth i blant a phobl ifanc, goroeswyr a chyflawnwyr ar draws rhanbarth Canolbarth a Gorllewin Cymru.

Diwrnod datblygu'r bwrdd gweithredol

Ar 24 Ionawr 2025, daeth y byrddau gweithredol ynghyd i gynnal eu diwrnod datblygu blynyddol yn Llanymddyfri. Mae'r digwyddiad blynyddol sefydlog hwn yn gyfle hanfodol i gydweithwyr ystyried canlyniadau a llwyddiannau cynllun blynyddol y flwyddyn flaenorol ar y cyd, a defnyddio'r myfyrion hwn i edrych ymlaen at y nodau allweddol sydd i'w cynnwys yn y cynllun ar gyfer y flwyddyn i ddod.

Rhoddodd y digwyddiad eleni gyfle i bartneriaid ddod at ei gilydd i fyfyrion ar gyflawniadau'r flwyddyn, a gosod blaenoriaethau newydd ar gyfer y flwyddyn i ddod, yn unol â'r blaenoriaethau strategol trosfwaol diwygiedig a osodwyd y flwyddyn flaenorol. Cafwyd cyfres o ymarferion strwythuredig, yn cynnwys cyfle i ystyried goblygiadau cynnal adolygiadau diogelu unedig sengl ac unrhyw gamau cysylltiedig y mae'n ofynnol i'r byrddau eu cymryd yn y flwyddyn i ddod. Bu aelodau'r byrddau hefyd yn adolygu'r mecanweithiau presennol ar gyfer cymryd rhan ac ymgysylltu o ran plant ac oedolion sydd mewn perygl, gan ganolbwyntio'n benodol ar fodel diwygiedig ar gyfer cymryd rhan er mwyn sicrhau bod lleisiau plant a allai fod mewn perygl yn llywio rhaglen waith y byrddau'n uniongyrchol. Drwy sesiwn agored, archwiliodd aelodau'r bwrdd "bynciau llosg" a ddylai lywio'r rhaglen waith, yn eu barn nhw, ar gyfer y flwyddyn nesaf. Rhoddodd hyn gyfle i fyfyrion ar feysydd thematig sy'n berthnasol i'r ymarfer presennol, ac ymateb i'r rhain trwy gamau gweithredu pwrpasol sydd wedi'u hymgorffori yn y cynllun blynyddol newydd.

Gellir dod o hyd i'r cynllun blynyddol llawn ar gyfer y flwyddyn nesaf yma.



Lluniau o ddiwrnod datblygu Bwrdd Diogelu Canolbarth a Gorllewin Cymru 2025



Gweithio i gefnogi'r Ddyletswydd Trais Difrifol

Mae'r Ddyletswydd Trais Difrifol yn gosod dyletswydd ar awdurdodau penodedig i gydweithio i atal a lleihau trais difrifol. Dechreuodd y ddyletswydd ar 31 Ionawr 2023 ac mae'n fenter strategol dan arweiniad y Swyddfa Gartref. Felly, nid yw'r ddyletswydd wedi'i datganoli, ond mae'n berthnasol i Gymru ac mae angen dull amlasiantaethol, sy'n cynnwys yr heddlu, awdurdodau lleol, darparwyr gofal iechyd, a sefydliadau cymunedol i gydweithio ar strategaethau i fynd i'r afael ag achosion sylfaenol trais difrifol a gweithredu ymyriadau effeithiol.

Er nad yw'n ofyniad statudol i'r Comisiynydd Heddlu a Throseddau fod yn aelod o fyrddau diogelu rhanbarthol, mae deiliaid y swydd wedi bod yn aelodau ffurfiol o'r byrddau gweithredol rhanbarthol fel partneriaid statudol allweddol yng Nghanolbarth a Gorllewin Cymru ers sawl blwyddyn. Mae asiantaethau partner wedi cefnogi a chymryd rhan weithredol yn natblygiad yr asesiad rhanbarthol o anghenion strategol a'r cynllun cyflawni cysylltiedig. Mae'r gwaith wedi cael ei oruchwylio gan y Comisiynydd Heddlu a Throseddau, a Heddlu Dyfed-Powys yw'r prif asiantaeth sydd wedi bod yn gyrru'r gwaith sy'n ategu sawl ffrwd waith y bwrdd yn ei flaen. Mae llawer ohonynt yn cefnogi'r gwaith arloesol a wneir mewn perthynas ag agenda VAWDASV.

Mae ymyriadau yn ystod y flwyddyn ddiwethaf wedi cynnwys dadansoddiad pellach i ddeall proffil y trais sy'n digwydd o fewn yr economi nos yn llawn, ac mae Heddlu Dyfed-Powys wedi cwblhau ymchwil pellach i'r mater hwn a fydd yn llywio gwaith yn y dyfodol. Mae gwaith pellach wedi cynnwys cwnsela i ddioddefwyr a goroeswyr cam-drin domestig a thrais rhywiol; ymyriadau ieuenctid wedi'u targedu gyda swyddogion cefnogi cymunedol yr heddlu, gweithwyr ieuenctid a grwpiau cymunedol ieuenctid lleol; a sesiynau chwaraeon atal ieuenctid wedi'u targedu mewn ardaloedd sydd â risg uchel, gan ddarparu cyfleoedd i bobl ifanc gymryd rhan mewn gweithdai atal. Mae'r gwaith hwn wedi cael ei wneud gyda chymorth sefydliadau'r trydydd sector, sydd wedi cael eu comisiynu i ddarparu hyfforddiant cyf-weld ysgogiadol i gynorthwyo gyda'r cymorth a roddir i ddioddefwyr cam-drin rhywiol a'r rhai sy'n cam-drin eu cymheiriaid, yn ogystal â chwmsela i bobl 18-25 oed sydd wedi wynebu trais rhywiol.



Gwaith i gynorthwyo datblygu, cwblhau a chyhoeddi strategaethau a pholisïau rhanbarthol

Mae cryn dipyn o amser wedi'i neilltuo eleni i ddatblygu canllawiau ymarfer i gynorthwyo ymarferwyr sy'n gweithio gyda salwch ffug a salwch gwneud. Mae grŵp gorchwyl a gorffen amlasiantaethol wedi cael ei arwain gan y ddau feddyg penodol ar gyfer y rhanbarth, sydd ill dau yn aelodau o'r bwrdd dros amddiffyn plant. Mae datblygu'r canllawiau ymarfer bron yn gyflawn, a byddant yn cael eu rhoi ar waith yn y flwyddyn nesaf.

Cwblhawyd nifer o brosiectau allweddol yn 2024–2025, gan arwain at ddiweddaru, datblygu a chyhoeddi nifer o bolisïau a llwybrau rhanbarthol allweddol. Mae polisïau, deunyddiau a chanllawiau newydd a ddatblygwyd ac a gyhoeddwyd eleni yn cynnwys y canlynol:

- [Taflen ffeithiau: Diogelu honiadau / pryderon am ymarferwyr a'r rhai sydd mewn swyddi o ymddiriedaeth](#)
- [Canllawiau ar gyfer ymateb yn gyflym i ddigwyddiadau o hunanladdiad tybiedig](#)
- [Deunyddiau i gynnal cynadleddau amddiffyn plant ar draws y rhanbarth](#)
- [Protocol amlasiantaethol ar gyfer diogelu plant sy'n cael addysg ddewisol yn y cartref](#)

Mae'r holl brosiectau hyn wedi'u cwblhau o fewn gwahanol grwpiau ac is-grwpiau'r byrddau, ac mae cymorth helaeth wedi'i ddarparu gan yr holl asiantaethau partner i ddatblygu'r polisïau hyn.

Mae'r holl adnoddau'n rhoi arweiniad i staff, ac yn ceisio cefnogi a gwella ymarfer diogelu proffesiynol, sy'n cyd-fynd yn agos â blaenoriaethau strategol y byrddau.



Gwybodaeth i gefnogi pum elfen allweddol effeithiolrwydd diogelu



Bwrdd Diogelu Annibynnol Cenedlaethol Cymru

National Independent Safeguarding Board Wales

Darperir yr wybodaeth benodol atodol ganlynol i gefnogi'r pum maes diogelu effeithiol, yn unol â chais y Bwrdd Diogelu Annibynnol Cenedlaethol eleni:

NISB - Pum Efen Allweddol i Ddiogelu Effeithiolrwydd



Y broses ddiogelu

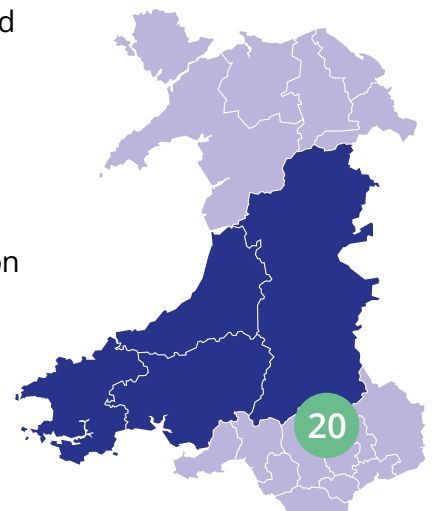
(Sut mae'r bwrdd yn cael ei sicrhau bod trefniadau yn effeithiol o ran nodi ac ymateb i bryderon diogelu? Beth yw canlyniadau prosesau ac ymyriadau rhanbarthol?)

Mae strwythurau'r byrddau'n parhau i gefnogi proses lywodraethu glir ac atebol i asiantaethau adrodd yn rheolaidd ar eu gweithgarwch diogelu a'u perfformiad i'r bwrdd gweithredol diogelu rhanbarthol. Ategir hyn gan fframwaith perfformiad rhanbarthol a sicrhau ansawdd sydd wedi'i hen sefydlu, sy'n darparu data perfformiad chwarterol sy'n cael ei archwilio a'i ddadansoddi, a ategir gan raglen archwilio rhanbarthol. Mae grwpiau gweithredol lleol y byrddau yn fforymau amlasiantaethol lleol allweddol sy'n cyfarfod yn rheolaidd i drafod ymarfer diogelu gweithredol lleol a materion strategol. Mae ardaloedd y pedwar awdurdod lleol o fewn rhanbarth Canolbarth a Gorllewin Cymru yn cynnal y grwpiau gweithredol lleol, sy'n cael eu cadeirio gan bennaeth gwasanaethau plant neu oedolion. Mae'n ofynnol i bob grŵp gweithredol lleol ddarparu adroddiad cryno chwarterol i'r byrddau diogelu gweithredol rhanbarthol ar weithgarwch a pherfformiad diogelu lleol, yn ogystal â gweithgarwch diogelu ehangach a gwybodaeth megis hyfforddiant, diogelu mewn ysgolion ac addysg, adolygiadau diogelu unedig sengl a fforymau proffesiynol amlasiantaethol (gan gynnwys monitro cynlluniau gweithredu), a chomisiynu gwybodaeth mewn perthynas â chartrefi nyrsio a gofal. Mae'r adroddiad hefyd yn cynnwys adran benodol ar gyfer canlyniad unrhyw arolygiadau lleol.

Darperir rhaglen flynyddol o adroddiadau i'r byrddau gan asiantaethau penodol yn eu tro. Er enghraifft, mae Heddlu Dyfed-Powys yn darparu crynodeb o ganlyniad eu harolygiad blynyddol, a gynhaliwyd gan Arolygiaeth Cwnstabiliaeth a Gwasanaethau Tân ac Achub Ei Fawrhydi, ac unrhyw wybodaeth sy'n berthnasol i ddiogelu. Fel enghraifft bellach, mae Bwrdd Iechyd Prifysgol Hywel Dda a Bwrdd Iechyd Addysgu Powys yn darparu adroddiad blynyddol ar ganlyniad eu hunanasesiad blynyddol mewn perthynas â'r matrices aeddfedrwydd diogelu, sef offeryn i fyrdau iechyd sy'n darparu sicrwydd, yn rhannu arferion da ac yn sbarduno gwelliannau tuag at ddull cyson o ran ymarfer diogelu o fewn y gwasanaeth iechyd ledled Cymru.

Rhoddir sicrwydd ynghylch ymarfer diogelu mewn ysgolion drwy gyflwyno adroddiad adran 175 blynyddol i'r bwrdd gweithredol rhanbarthol. Mae gwaith wedi'i wneud eleni gyda chydweithwyr addysg i gryfhau'r adroddiad hwn, er mwyn sicrhau ei fod yn canolbwyntio'n fwy ar ddeilliannau, gan roi mwy o sylw i iechyd emosïynol a llesiant plant. Mae hwn yn asesiad cynhwysfawr o'r holl systemau a phrosesau diogelu o fewn addysg ar draws y rhanbarth, ac mae'n cynnwys asesiad o bartneriaethau a pherthnasoedd gwaith, hyfforddiant a rheoli honiadau yn erbyn staff.

Darperir adroddiadau comisiynu i'r byrddau yn rheolaidd. Mae gwaith ar draws y rhanbarth eleni wedi canolbwyntio ar gryfhau cytundebau lleoli ar gyfer darparwyr sydd â gofyniad i gefnogi dysgu fel rhan o adolygiadau ymarfer. Mae ymarfer ymgynghori diweddar wedi casglu safbwyntiau pellach ar faterion allweddol a fydd yn llywio'r broses o gynhyrchu dogfen derfynol, yn barod i'w gweithredu, a ddisgwylir cyn diwedd mis Mai 2025. Mae gwaith pellach wedi'i wneud i gynorthwyo datblygiad lleoliadau cartrefi gofal ar gyfer oedolion o oedran gweithio, yn ogystal â mynd i'r afael â'r angen a nodwyd i ddatblygu modelau amgen ar gyfer comisiynu lleoliadau ar gyfer y garfan hon, o ganlyniad i newidiadau i ddeddfwriaeth a fydd yn dod i rym ar 1 Ebrill 2026. Mae gwaith yn parhau i ddatblygu camau gweithredu fel yr amlinellir yn [Adroddiad ar Sefydlogrwydd y Farchnad yn Rhanbarth Gorllewin Cymru](#), sy'n nodi nifer o risgiau ac yn gwneud argymhellion i sicrhau datblygiad marchnad fywiog sy'n gallu bodloni'r galw a lliniaru unrhyw risgiau, gan gynnwys risgiau diogelu sy'n gysylltiedig â chartrefi gofal a nyrsio.

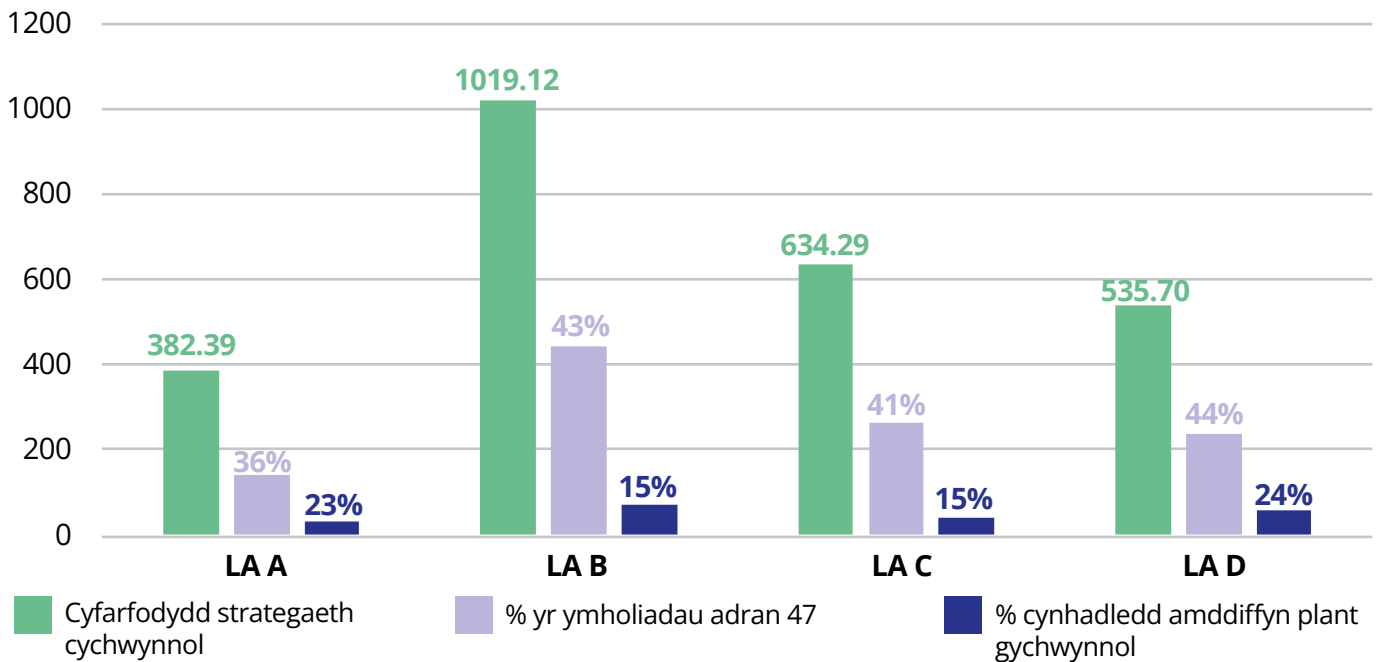


Gweithgarwch diogelu amlasiantaeth a data

(Sut mae'r bwrdd yn ei sicrhau ei hun bod protocolau presennol rhwng asiantaethau yn effeithiol, pan fo unigolion mewn perygl o niwed? Pa ddata sy'n cael eu casglu mewn perthynas â hyn, sut maen nhw'n cael eu rhannu, a pha dystiolaeth sydd wedi dod i'r amlwg yn y cyfnod?)

Cefnogi her effeithiol ac atebolrwydd proffesiynol wrth gyflwyno ymarfer diogelu

Cyfarfodydd y strategaeth gychwynnol, ymholiadau adran 47 a chynadleddau diogelu plant cychwynnol

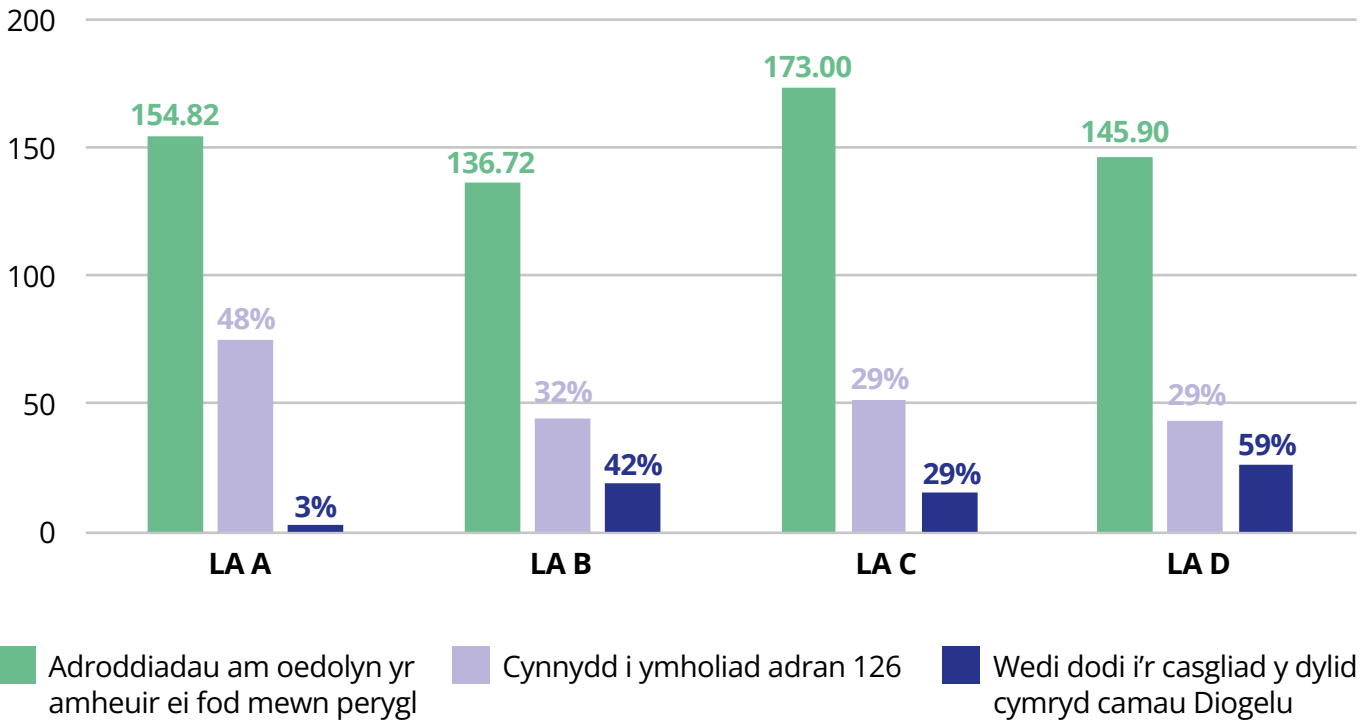


Graff yn dangos enghraifft o set ddata ranbarthol sy'n dangos nifer y cyfarfodydd / trafodaethau strategaeth cychwynnol a gynhaliwyd ym mhob awdurdod lleol mewn chwarter fesul 10,000 o'r boblogaeth, canran y rheini a aeth ymlaen i ymholiadau adran 47, ac o'r rheini, canran y rheini a aeth ymlaen ymhellach i gynhadledd amddiffyn plant gychwynnol

Mae fframwaith sicrhau ansawdd ac adrodd y byrddau y cyfeirir ato uchod yn cynnwys set ddata gynhwysfawr. Mae hyn yn cynorthwyo dealltwriaeth y byrddau o ymarfer diogelu proffesiynol o fewn cyd-destun amlasiantaethol ar draws y rhanbarth, gan ddefnyddio data sy'n cyd-fynd â dangosyddion perfformiad Llywodraeth Cymru. Yn ogystal â gwybodaeth a ddarperir gan yr awdurdod lleol, mae'r heddlu a'r byrddau iechyd hefyd yn darparu data ar y prif fesurau sy'n ymwneud â'u gweithgarwch a'u hymarfer diogelu. Mae enghreifftiau o ddata a gyflwynwyd ar draws asiantaethau yn cynnwys gwybodaeth mewn perthynas â phlant sydd mewn perygl, ymchwiliadau adran 47, plant ar y gofrestr amddiffyn plant, plant sy'n derbyn gofal, camfanteisio a chaethwasiaeth fodern, a derbyniadau i'r ysbyty o ganlyniad i hunan-niweidio. Ar gyfer oedolion sydd mewn perygl, darperir gwybodaeth, er enghraifft, am ymholiadau adran 126 a'r ymholiad saith niwrnod, cam-drin domestig, a pherfformiad darparwyr.

Mae'r data a'r wybodaeth a adroddir yn ymdrin â phob maes allweddol o weithgarwch ac ymarfer diogelu, a chânt eu mesur gan ddefnyddio fformiwlaâu sy'n ystyried poblogaeth pob ardal i hwyluso adlewyrchiad mwy cywir o dueddiadau lleol a rhanbarthol. Cynhyrchir adroddiad gyda dadansoddiad gan y rheolwr diogelu rhanbarthol a staff yr uned fusnes, yn amlygu unrhyw dueddiadau allweddol. Trafodir hyn yn helaeth gan y bwrdd gweithredol, ac archwilir data lleol mewn grwpiau gweithredol lleol.

Adroddiadau am oedolyn lle amheuir ei fod mewn perygl, symud ymlaen i ymholiad adran 126, a chamau diogelu



Graff yn dangos enghraifft o set ddata ranbarthol sy'n dangos adroddiadau am oedolyn yr amheuir ei fod mewn perygl a'r cynnydd i ymholiad adran 126 (fesul poblogaeth o 10,000), ac o'r rheini, faint ohonynt a ddaeth i'r casgliad y dylid cymryd camau diogelu

Mae hyn yn parhau i ategu barn gyffredinol a chadarn y bwrdd gweithredol rhanbarthol o ymarfer diogelu amlasiantaethol lefel uchel ar draws y rhanbarth, trwy graffu ar adroddiadau trosolwg chwarterol sy'n cynnwys dadansoddiad o dueddiadau rhanbarthol a lleol allweddol. Mae hyn yn cefnogi'r byrddau yn eu hymrwymiad i herio effeithiol a dwyn asiantaethau i gyfrif pan fydd ymarfer diogelu a darparu gwasanaethau yn disgyn islaw'r safonau disgwylidig.



Dwysfannau thematig

(Pa ffynonellau niwed thematig allweddol sy'n gofyn am ymateb diogelu i niwed lleol sydd i'w gweld yn nata'r bwrdd? Pa gamau sydd wedi'u cymryd i ymateb i'r dystiolaeth thematig hon?)

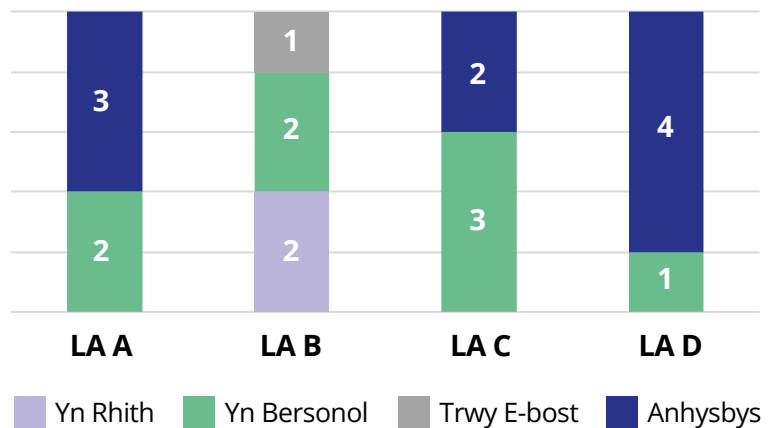
Mae'r prosesau a amlinellir yn y ddwy adran uchod yn ategu adnabyddiaeth ddi-dor o dueddiadau thematig allweddol ar draws y bartneriaeth amlasiantaeth a'r rhanbarth. Dros y blynyddoedd, ers bodolaeth byrddau diogelu pob oed presennol Canolbarth a Gorllewin Cymru a'r bartneriaeth, mae nifer o dueddiadau a dwysfannau thematig wedi'u nodi drwy'r prosesau hyn, sydd wedi arwain at wneud darnau mwy manwl o waith ar ffurf ymarferion dwys ac adolygiadau annibynnol o ymarfer ac ymchwil. Mae enghreifftiau o themâu a archwiliwyd trwy'r gwaith hwn yn cynnwys hunanladdiad, addysg ddewisol yn y cartref, trothwyon, lladdiadau domestig a'r gweithlu. Mae canlyniad y darnau hyn o waith wedi dylanwadu ar flaenoriaethau strategol y bwrdd, a adlewyrchir yn ei gynlluniau blynyddol cyhoeddedig a'r ffrydiau gwaith cysylltiedig.

Cyflwynwyd proses newydd eleni fel rhan o fframwaith perfformiad y byrddau i gynnal archwiliadau amlasiantaethol. Canolbwyntiodd yr archwiliad cyntaf a gynhaliwyd drwy'r model diwygiedig hwn ar gynadleddau amddiffyn plant cychwynnol, a gyflwynodd ddarlun calonogol iawn o ymarfer yn y meysydd y canolbwyntir arnynt, a oedd yn cynnwys ymgysylltu a chyfranogiad, cydymffurfio â phrosesau statudol, ac ansawdd yr wybodaeth a ddarperir i gynadleddau.



Mae gweithredu cofrestr risg amlasiantaethol ranbarthol mewn mecanweithiau adrodd sicrwydd ansawdd yn gwella ac yn cynorthwyo'r prosesau sy'n bodoli eisoes, er mwyn tynnu sylw at batrymau a thueddiadau ar draws y rhanbarth sydd ag effaith amlasiantaethol ar ddarparu gwasanaethau diogelu.

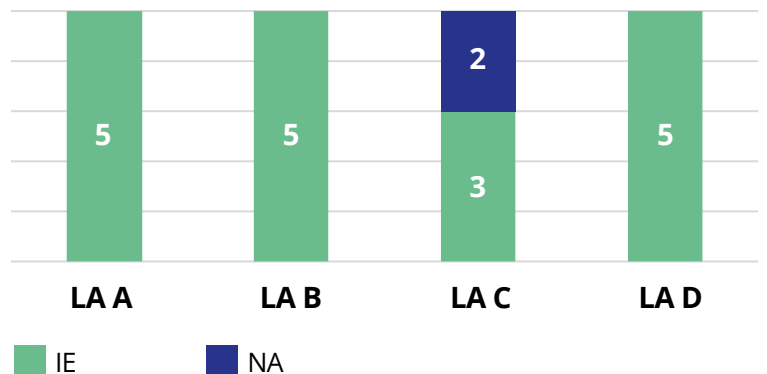
Dull rhannu adroddiad gweithwyr cymdeithasol â rhieni yn ôl awdurdod lleol



Bu'r archwiliad yn adolygu'r ffordd y rhannwyd adroddiadau gweithwyr cymdeithasol â rhieni, o fewn awdurdodau lleol, cyn y gynhadledd (uchod).

Ansawdd y cynllun y cytunwyd arno yn y gynhadledd gan yr awdurdod lleol

Ar y cyfan, yn eich barn chi, a oedd y cynllun y cytunwyd arno yn y gynhadledd yn gadarn ac yn cael ei ystyried o safon dda?



Adborth gan ddefnyddwyr y gwasanaeth

(Beth yw amcanion y bwrdd diogelu rhanbarthol o ran casglu adborth gan ddefnyddwyr y gwasanaeth mewn perthynas â chyfeirio gweithgarwch diogelu? Beth y mae'r metrigau sy'n cyfleu'r adborth hwn yn ei ddweud wrth y bwrdd? Sut mae'r bwrdd yn bwriadu ymateb i'r dystiolaeth hon a thros faint o amser?)

Nid oes un fframwaith neu broses gyfannol trosfwaol ar gyfer casglu adborth cyson gan ddefnyddwyr y gwasanaeth. Mae nifer o drefniadau ar waith ar lefel asiantaethau lleol sy'n dylanwadu ar waith, ymateb a gweithgarwch diogelu ar draws y rhanbarth.

Er bod y contract gyda Tros Gynnal Plant i gynnal y Bwrdd Iau Diogelu Plant rhanbarthol wedi dod i ben ar 31 Mawrth 2025 mae fforymau plant lleol yn parhau i fod yn weithgar iawn ar draws y rhanbarth, a bydd model newydd o ymgysylltu sy'n gwneud defnydd gwell o'r fforymau sy'n bodoli eisoes yn cael ei ddatblygu yn y flwyddyn nesaf. Mae gwybodaeth ynghylch y cyfraniad y mae lleisiau plant wedi'i wneud i'r bwrdd eleni wedi'i chynnwys o dan [adran \(h\)](#).

Mae gwaith y Panel Goroeswyr, sy'n gysylltiedig â'n gwaith cam-drin domestig rhanbarthol, y cyfeiriwyd ato'n gynharach, wedi dylanwadu'n uniongyrchol ar ffrydiau gwaith sy'n gysylltiedig â'r gwaith hwn eleni. Mae llais a phrofiadau aelodau'r panel wedi'u gwreiddio'n weithredol yn strwythurau ehangach y byrddau, ac maent yn dylanwadu'n weithredol ar lunio gwasanaethau ar draws y rhanbarth ar gyfer goroeswyr cam-drin domestig. Eleni rydym wedi canolbwyntio ar effaith cam-drin ar ôl gwahanu, a gwrth-honiadau a wnaed gan gyflawnwyr cam-drin domestig.

Mae'r cynllun strategol eleni wedi ymrwymo i ddatblygu gwaith mewn perthynas â'r model newid mwyaf sylweddol o ymgysylltu mewn perthynas ag oedolion sydd mewn perygl. Bydd ymarfer peilot yn cael ei weithredu yn y flwyddyn nesaf, a fydd yn ceisio defnyddio straeon y rheini sydd â phrofiad uniongyrchol, i lywio ymarfer diogelu a darparu gwasanaethau ar draws asiantaethau.

Gwybodaeth am y gweithlu

- Beth sy'n hysbys am broffil y gweithlu diogelu?
- Sut mae recriwtio a chadw yn effeithio ar gyflawni dyletswyddau diogelu?
- I ba raddau y darperir hyfforddiant amlasiantaethol i'r gweithlu diogelu, ac i ba raddau y mae'r gweithlu'n ei ddefnyddio?
- Pa dystiolaeth sydd ar gael i sicrhau'r bwrdd bod asiantaethau yn deall ac yn ymateb i lesiant a chefnogaeth y gweithlu diogelu?

Adolygiad a dadansoddiad wedi'u comisiynu o ffactorau risg y gweithlu diogelu plant ac oedolion

Mae gan Fyrddau Diogelu Canolbarth a Gorllewin Cymru ddealltwriaeth lawn a chlir o'r gweithlu gofal cymdeithasol rhanbarthol. Fel yr amlinellwyd yn adroddiad y llynedd, comisiynwyd ymgynghorwyr annibynnol gan y byrddau i gynnal adolygiad llawn a phroffil o'r gweithlu, ac i adolygu a nodi ffactorau risg y gweithlu mewn timau gofal cymdeithasol plant ac oedolion ar draws y rhanbarth. Comisiynwyd y gwaith ar y cyd gan y byrddau diogelu rhanbarthol a Bwrdd Partneriaeth Rhanbarthol Gorllewin Cymru fel ymdrech gydweithredol. Dilynodd ac adeiladodd hyn ar waith blaenorol a wnaed yn 2018 gan y byrddau diogelu rhanbarthol.

Ar y cyfan, roedd prif negeseuon a chanfyddiadau'r adolygiad ar y pryd yn adlewyrchu'r darlun cenedlaethol cydnabyddedig mewn perthynas â'r heriau sylweddol y mae'r holl wasanaethau gofal cymdeithasol a'r sector cyhoeddus ehangach yn eu hwynebu wrth recriwtio staff i swyddi allweddol a'u cadw. Nodwyd hyn fel un o'r ffactorau risg mwyaf i ddarparu gwasanaethau'n ddiogel i'r plant a'r oedolion mwyaf agored i niwed yn ein cymunedau. Er bod y darlun yn amrywiol ar draws ein rhanbarth, mae'r themâu a nodwyd yn cynnwys lefelau uchel o swyddi gwag ac anawsterau recriwtio i swyddi diogelu allweddol.

Gwnaethpwyd nifer o argymhellion, ac fe'u datblygwyd yn ystod y flwyddyn ddiwethaf. Mae buddsoddiad a ffocws arbennig wedi'u neilltuo i dull 'Tyfu Eich Hun' ar draws tri o'r pedwar awdurdod lleol yn y rhanbarth. Mae hyn wedi cynnwys buddsoddi mewn creu hyfforddeiaethau â thâl ar gyfer swyddi gwaith cymdeithasol cymwys, i liniaru'r tueddiadau a'r risgiau a nodwyd o ran recriwtio a chadw staff.

Mae'r darlun cyffredinol yn 2025 yn fwy sefydlog nag yr oedd pan gomisiynwyd yr adolygiad a'r adroddiad yn 2023. Mae'n hynod gadarnhaol bod y darlun sy'n dod i'r amlwg, a nodwyd yn adroddiad y llynedd, wedi parhau ar drywydd mwy cadarnhaol ar y cyfan. Ochr yn ochr â buddsoddi mewn datblygu strategaethau hirdymor i gynnal gweithlu medrus a sefydlog, mae mesurau creadigol wedi'u rhoi ar waith ar draws y gweithlu gofal cymdeithasol, yn benodol i ategu strategaethau recriwtio hirdymor. Mae hyn yn cynnwys 'croeso euraid' Sir Benfro, pecynnau adleoli ac ymgyrchoedd ar y cyfryngau cymdeithasol. Er mwyn sicrhau nad yw cyflog yn rhwystr i recriwtiaid newydd, mae tâl a chyflogau wedi'u meincnodi ar yr un lefel â rhai'r awdurdodau lleol eraill yn y rhanbarth. Mae arolygon ymgysylltu â staff a gynhaliwyd yn Sir Benfro wedi dangos bod staff yn meddwl yn gadarnhaol am y diwylliant ac ethos y tîm ym maes gofal cymdeithasol, ac mae hyn hefyd yn amlwg mewn cyfweiliadau ymadael. Adroddir bod recriwtio a chadw staff ar adeg yr adroddiad yn 10% yn gyffredinol, sy'n welliant sylweddol o'i gymharu â blynyddoedd blaenorol. Cydnabyddir bod heriau ychwanegol o fewn rhai timau ym maes gofal cymdeithasol plant, ond mae cynlluniau a mesurau lliniaru ar waith sy'n canolbwyntio ar fuddsoddiad hirdymor a darparu adnoddau ychwanegol i'r timau hyn.

Mae ysgogiad, gwaith ac ymrwymiad Powys yn ystod y blynyddoedd diwethaf i leihau dibyniaeth ar weithwyr asiantaeth fel rhan o'i strategaeth gweithlu wedi talu ar ei ganfed. Ar adeg yr adroddiad, dim ond wyth o weithwyr cymdeithasol asiantaeth oedd yn cael eu cyflogi ar draws y gwasanaethau plant, sy'n cynrychioli gostyngiad sylweddol o'i gymharu â blynyddoedd blaenorol. Yn ogystal â lleihau'r defnydd o weithwyr asiantaeth, bu gwelliant mewn cyfraddau cadw a gostyngiad yn nifer y swyddi gwag gweithwyr cymdeithasol, o 30 ym mis Mawrth 2024 i 11 ym mis Mawrth 2025. Priodolir y llwyddiant hwn i gynllun gweithredu recriwtio, gan gynnwys rhaglen gweithwyr cymdeithasol 'Tyfu eich Hun', a chynnig gwell ar gyfer llesiant staff. Mae'r mentrau hyn wedi galluogi Powys i greu gweithlu sefydlog mewn modd diogel a

chynaliadwy, heb beryglu ansawdd y gwasanaeth a ddarperir i'r cyhoedd. O ganlyniad, mae swyddi gwag o fewn gwasanaethau plant wedi lleihau'n sylweddol, gan alluogi cynllun gweithredu recriwtio gweithlu i gael ei leihau'n fwy diweddar, ac mae'r strategaethau a'r camau recriwtio bellach yn targedu swyddi gwag penodol. Mae'r rhaglen 'Tyfu eich Hun' wedi parhau i fod yn llwyddiant, gan gynhyrchu saith gweithiwr cymdeithasol newydd gymhwys ychwanegol yn 2024 ar gyfer y gwasanaethau plant, sydd bellach yn eu swyddi yn eu timau parhaol. Mae'r rhaglen yn amcangyfrif y bydd pum myfyriwr arall yn gymwys ar gyfer swyddi gwasanaethau plant yn y flwyddyn 2025.

Yn ystod y flwyddyn ddiwethaf, mae darlun mwy cadarnhaol wedi dod i'r amlwg, ac mae newid gwirioneddol a chynaliadwy i sefydlogrwydd y gweithlu wedi'i weld ym Mhowys. Mae strategaethau, gan gynnwys gwelliannau i brosesau hysbysebu a disgrifiadau swydd, ynghyd â digwyddiadau recriwtio penodedig, wedi cynorthwyo gweithlu mwy sefydlog o gymharu â blynyddoedd blaenorol. Er bod gwasanaethau plant yn benodol wedi gofyn am fuddsoddiad sylweddol mewn gwaith cymdeithasol gan asiantaeth a gwariant, mae nifer y gweithwyr asiantaeth yn lleihau.

Yn ogystal, mae'r byrddau yn gallu goruchwyllo'r tueddiadau o fewn y sector gofal, cartrefi nyrsio a gofal cartref. Rhoddir sicrwydd drwy fecanweithiau adrodd cadarn rhanbarthol i'r byrddau. Dangosodd adroddiadau eleni fod rhestrau aros ar gyfer gofal cartref wedi lleihau yn ystod 2024–2025. Fodd bynnag, mae angen i ddarparwyr fod yn greadigol er mwyn sicrhau eu bod yn recriwtio ac yn cadw staff yn weithredol. Mae dibyniaeth ar weithwyr tramor yn sylweddol ar draws pob sector.

Mae heriau staffio wedi'u nodi o fewn y gwasanaeth ymwelwyr iechyd yn un o'r ddau fwrdd iechyd yn y rhanbarth yn y blynyddoedd blaenorol, a chymerwyd camau i liniaru risgiau fel rhan o fecanweithiau adrodd y bwrdd. Mae systemau a phrosesau'n bodoli ar y lefel ranbarthol ac o fewn proses lywodraethu a monitro mewnol y bwrdd iechyd ei hun i nodi unrhyw heriau sylweddol ac adrodd amdanynt drwy eithriad i'r byrddau diogelu rhanbarthol. Gall cyfarwyddiaethau / grwpiau gofal clinigol perthnasol oruchwyllo proffiliau'r gweithlu, ac maent yn cymryd rhan mewn cynllunio gweithlu blynyddol. Mae unrhyw risgiau sy'n gysylltiedig â'r gweithlu a diogelu ar gofrestrau risg y gwasanaeth ac yn cael eu huwchgyfeirio yn unol â hynny.

Er nad yw'r byrddau diogelu rhanbarthol yn gyfrifol nac yn atebol yn uniongyrchol am y gweithlu o fewn sefydliadau'r trydydd sector, maent yn darparu ac yn cynorthwyo llawer o wasanaethau diogelu ataliol, gan gynnwys y rheini sy'n cefnogi gwaith cam-drin domestig. Mae darparwyr arbenigol wedi tynnu sylw at y straen sylweddol ar gadw staff hyfforddedig, medrus a phrofiadol, yn ogystal â phroblemau sylweddol wrth recriwtio i'r sector.

Hyfforddiant

Fel yr amlinellwyd o dan [adran \(j\)](#), mae gan bob asiantaeth ei rhaglenni hyfforddi diogelu mewnol ei hun. Mae Is-grŵp Hyfforddiant y bwrdd diogelu rhanbarthol yn comisiynu ac yn darparu hyfforddiant amlasiantaeth drwy gydol y flwyddyn. Yn gyffredinol, hyfforddiant diogelu arbenigol yw hwn, sy'n gysylltiedig â themâu ac anghenion amlasiantaeth, nad yw felly ar gael yn eang trwy raglenni hyfforddi un asiantaeth, yn ogystal â hyfforddiant sy'n gysylltiedig ag argymhellion o adolygiadau ymarfer plant ac oedolion cyhoeddus ac adolygiadau diogelu unedig sengl newydd. Pan fydd hyfforddiant amlasiantaethol ar gael, fel arfer mae galw mawr am leoedd, ac mae'r adborth yn gadarnhaol yn gyson. Mae'r asiantaethau yng Nghanolbarth a Gorllewin Cymru o'r farn bod angen mwy o hyfforddiant amlasiantaethol, ac ystyrir bod y model hwn yn fwy effeithiol ar y cyfan o ran deilliannau. Mae'r hyn y mae rhaglenni a phhecynnau hyfforddi amlasiantaeth eleni yn canolbwyntio arno yn cael ei amlinellu o dan [adran \(j\)](#).

Mae gwaith yn mynd rhagddo i ymgorffori'r [safonau a fframwaith hyfforddiant diogelu cenedlaethol](#) ar draws y rhanbarth. Y gobaith yw y bydd hyn yn gyfle i ddarparu mwy o hyfforddiant amlasiantaethol a chydweithio rhanbarthol, yn enwedig ar gyfer grwpiau haen uwch C ac uwch na hynny.

Mae gan bob asiantaeth strwythurau a chymorth ar waith i gynnal llesiant staff. Er enghraifft, mae gan Gyngor Sir Ceredigion Swyddog Llesiant sy'n gyfrifol am ddim ond datblygu mentrau i gefnogi llesiant pob aelod o staff. Mae gan y cyngor hefyd wasanaethau cwnsela a chymorth emosiynol, yn ogystal â strwythurau goruchwylio ffurfiol a chymorth goruchwylio gan gymheiriaid o fewn timau.

Mae awdurdod lleol Powys wedi buddsoddi'n helaeth mewn mentrau llesiant staff yn y blynyddoedd diwethaf, fel rhan o'i strategaeth gweithlu ehangach. Drwy gydol y flwyddyn, y mae wedi parhau i wella ei gynnig llesiant i staff. Mae seicolegydd clinigol mewnol yn darparu gwahanol ddulliau o ymyrryd i gynnal llesiant staff ar draws y gwasanaethau plant.

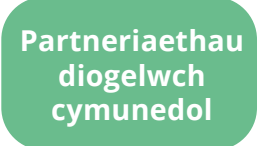
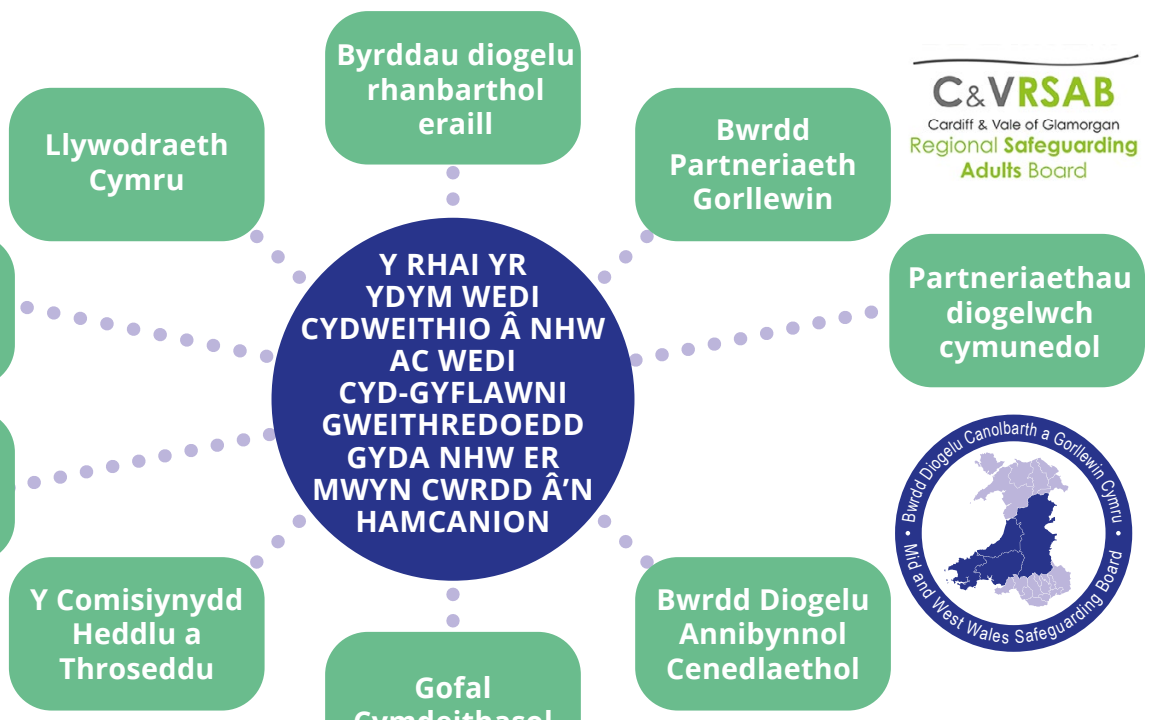
Y seicolegydd sy'n darparu ar gyfer ymgynghori a rhoi mewnbwn myfyriol ar gyfer timau ac ymarferwyr, sy'n cynnwys darparu ymgynghoriadau achos i ymarferwyr a gofalwyr ynghylch plant y maent yn gweithio gyda hwy neu'n gofalu amdanynt. Er mai prif ffocws yr ymgynghoriadau hyn yw mynd i'r afael ag anghenion ac anawsterau plant a theuluoedd, maent hefyd yn cynnal llesiant staff. Mae'r ymgynghoriadau hyn yn cynnig man diogel a chefnogol i staff fyfyrion ar effaith emosiynol gweithio gyda thrawma a bregusrwydd.

Mae'r byrddau wedi manteisio ar gyfleoedd i hyrwyddo a chodi ymwybyddiaeth o Canopi drwy ein plattfformau cyfathrebu, gan gynnwys ein cylchlythyr. Mae Canopi yn cynnig gwasanaeth cymorth iechyd meddwl cyfrinachol am ddim i staff gofal cymdeithasol ac iechyd yng Nghymru. Mae Canopi yn darparu cymorth i'r rheini sydd â symptomau iechyd meddwl a seicolegol, gan gynnwys gorbryder, iselder, anhwylder straen ôl-drawmatig a phroblemau sy'n gysylltiedig ag alcohol.



Mae Canopi yn bodoli fel rhan o rwydwaith ehangach o wasanaethau cymorth sydd ar gael i staff iechyd a chymdeithasol yng Nghymru, gan gynnwys meddygon teulu.





(c) Sut rydym wedi cydweithio â chyrff eraill sy'n cyflawni gweithgareddau yn ymwneud ag amcanion y Byrddau

Llywodraeth Cymru

Mae'r byrddau wedi parhau i weithio'n agos gyda Llywodraeth Cymru eleni. Mae'r Rheolwr Diogelu Rhanbarthol Strategol a staff yn Uned Fusnes y Bwrdd yn mynd i gyfarfodydd briffio cenedlaethol a digwyddiadau pwrpasol i gefnogi datblygiad gwaith a pholisi diogelu cenedlaethol. Mae cadeiryddion y byrddau yn parhau i fynychu ac ymgysylltu mewn cyfarfodydd rheolaidd ag uwch-swyddogion Llywodraeth Cymru a'r Bwrdd Diogelu Annibynnol Cenedlaethol. Mae llawer o ffocws y byrddau eleni wedi bod ar barhau i gefnogi gweithrediad yr adolygiad diogelu unedig sengl fel yr amlinellir yn llawn yn [adran \(b\)](#), ac arwain ar ddatblygu adnoddau hyfforddi i gynorthwyo'r gweithrediad a ddaeth i rym ym mis Hydref 2024.



Llywodraeth Cymru
Welsh Government

Y Comisiynydd Heddlu a Throseddau

Mae perthynas gadarnhaol bresennol y byrddau â'r Comisiynydd Heddlu a Throseddau wedi'i chynnal eleni trwy bresenoldeb parhaus a chyfraniad at gyfarfodydd y Bwrdd Gweithredol Diogelu Rhanbarthol, ac maent bellach yn aelod cwbl integredig o'r bwrdd gweithredol rhanbarthol. Drwy'r llwybr hwn, mae'r byrddau wedi cael diweddariadau cyson, manwl o ran gweithredu'r Ddyletswydd Trais Difrifol ers iddi ddod i rym ar 31 Ionawr 2023.



Comisiynydd Heddlu a Throseddau
Dyfed-Powys
Police and Crime Commissioner

Mae'r flwyddyn flaenorol wedi canolbwyntio ar weithredu ei chynllun cyflenwi yn dilyn cwblhau'r asesiad rhanbarthol o anghenion strategol y flwyddyn flaenorol. Mae'r cynllun wedi nodi nifer o feysydd i ganolbwyntio arnynt i atal trais difrifol yn ein cymunedau, gan gynnwys risgiau ar-lein a thrais sy'n gysylltiedig ag alcohol sy'n gysylltiedig â'r economi nos. Mae rhagor o wybodaeth am y gwaith hwn wedi'i chynnwys o dan [adran \(b\)](#).

Byrddau diogelu rhanbarthol eraill ledled Cymru

Mae rheolwyr byrddau diogelu rhanbarthol ledled Cymru yn parhau i gyfarfod yn rheolaidd i rannu arfer da, trafod meysydd i'w datblygu, a nodi tueddiadau diogelu cenedlaethol sy'n dod i'r amlwg. Mae gweithrediad parhaus fframwaith dysgu a datblygu'r adolygiad diogelu unedig sengl gan Fyrddau Diogelu Canolbarth a Gorllewin Cymru ar ran Llywodraeth Cymru yn cael ei oruchwylio gan grŵp llywio hyfforddiant sy'n cynnwys cynrychiolwyr o bob bwrdd diogelu rhanbarthol yng Nghymru, gan barhau i ganiatáu dull cydweithredol o ddatblygu hyfforddiant a chyflawni. Mae Byrddau Diogelu Canolbarth a Gorllewin Cymru hefyd yn cyfarfod yn aml â byrddau eraill ledled Cymru i gynllunio'r Wythnos Ddiogelu Genedlaethol, gan drafod syniadau a rhannu cynlluniau rhanbarthol er mwyn caniatáu i arferion da gael eu rhannu.

Bwrdd Partneriaeth Rhanbarthol Gorllewin Cymru

Mae cysylltiadau a chyfathrebu cryf a sefydlwyd gyda Bwrdd Partneriaeth Gorllewin Cymru wedi parhau eleni, ac mae Byrddau Diogelu Canolbarth a Gorllewin Cymru yn cydweithio â nhw ar feysydd penodol o ddi-ddordeb a phwysigrwydd i'r ddwy ochr.



Mae hyrwyddo a hwyluso sioeau teithiol Recriwtio Mwy Diogel, Cyflogaeth Fwy Diogel ar draws y rhanbarth i hyrwyddo ymdrechion i ddatblygu'r gweithlu a safonau hyfforddi cenedlaethol a ddechreuodd yn y flwyddyn flaenorol, wedi parhau trwy gydol 2024–2025, gan arwain at weithdy ar-lein ym mis Awst 2024 i'r rheini nad oeddent yn gallu cymryd rhan mewn digwyddiadau wyneb yn wyneb.



Gofal Cymdeithasol Cymru



Yn dilyn lansiad llwyddiannus y fframwaith diogelu y llynedd yn ystod yr Wythnos Ddiogelu Genedlaethol i gefnogi'r gwaith o ddarparu hyfforddiant diogelu amlasiantaeth ledled Cymru, mae'r gwaith wedi parhau eleni i roi'r fframwaith ar waith drwy'r is-grŵp hyfforddiant rhanbarthol.

Mae Byrddau Diogelu Canolbarth a Gorllewin Cymru wedi parhau i gael eu cynrychioli ar y grŵp datblygu cenedlaethol sy'n gyfrifol am roi'r gwaith hwn ar waith, ac maent yn parhau i gymryd rhan weithredol yn y prosiect hwn.

Arolygiaeth Gofal Cymru



Mae'r byrddau'n parhau i ymateb i Arolygiaeth Gofal Cymru a darparu gwybodaeth ar gais yr arolygiaeth. Mae gwaith rhanbarthol wedi parhau eleni i ddatblygu camau gweithredu a gwaith mewn perthynas ag argymhellion yr Adolygiad Cyflym o Drefniadau Amddiffyn Plant a gyhoeddwyd ym mis Medi 2023.

Yn ogystal â'r ffrwd waith benodol hon a gynhaliwyd yn ystod y flwyddyn, mae'r byrddau wedi cefnogi a darparu gwybodaeth mewn perthynas ag arolygiadau parhaus, gan gynnwys yr Adolygiad ar y Cyd o Drefniadau Amddiffyn Plant (JICPA), lle bo'n briodol yn y rhanbarth. Cynigir slot dynodedig i Arolygiaeth Gofal Cymru yn rheolaidd ym mhob cyfarfod o'r bwrdd gweithredol rhanbarthol, ac y mae wedi cymryd rhan eleni i gyflwyno canfyddiadau'r adroddiad trosolwg cenedlaethol ar JICPA 2019–2024.

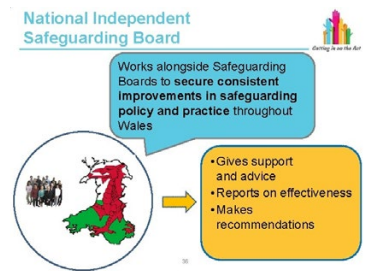
Partneriaethau Diogelwch Cymunedol

Mae Byrddau Diogelu Canolbarth a Gorllewin Cymru yn parhau i gynnal cysylltiadau cryf â phartneriaethau diogelwch cymunedol yn y rhanbarth. Yn dilyn cyhoeddi canllawiau statudol yr adolygiad diogelu unedig sengl ym mis Hydref 2024, ymgwymerwyd â gwaith a chydweithrediad i gynorthwyo'r gwaith o roi model yr adolygiad ar waith. Mae'r gwaith wedi canolbwyntio ar gryfhau'r prosesau rhanbarthol sy'n bodoli eisoes, er mwyn sicrhau bod cysylltiadau cymesur a phrosesau llywodraethu cadarn ar waith yn ystod cwblhau a chyhoeddi adolygiad diogelu unedig sengl ag elfen o gam-drin domestig.



Bwrdd Diogelu Annibynnol Cenedlaethol

Mae Byrddau Diogelu Canolbarth a Gorllewin Cymru yn parhau i fwynhau perthynas adeiladol â'r Bwrdd Diogelu Annibynnol Cenedlaethol, ac mae aelodau'n mynychu ac yn cyfrannu at gyfarfodydd y byrddau gweithredol rhanbarthol.



Mae trafodaethau a deialog gyda Llywodraeth Cymru a'r Bwrdd Diogelu Annibynnol Cenedlaethol yn parhau i gael eu cynnal yn rheolaidd trwy gyfarfodydd rheolwyr bwrdd, yn ogystal â chyfarfodydd atodol gyda chadeiryddion y byrddau.

Mae'r byrddau wedi defnyddio'r cynnig a'r adnoddau cymorth gan Brifysgol Fetropolitan Manceinion i gynorthwyo a datblygu ymarfer diogelu, i ddatblygu gwaith rhanbarthol ar wella a chryfhau ymatebion i oedolion sydd mewn perygl ymhellach, gan ganolbwyntio ar broses ymholiad adran 126. Mae rhagor o wybodaeth am y gwaith hwn wedi'i chynnwys o dan adran (g).

Iechyd Cyhoeddus Cymru

Mae gwaith eirioli dros well gwybodaeth a negeseuon i rieni mewn perthynas â chwsge diogel yn parhau, oherwydd nifer y marwolaethau cysylltiedig â'r Ymateb Gweithdrefnol i Farwolaethau Annisgwyl mewn Plentynod (PRUDIc) yn y rhanbarth a ledled Cymru.



(d) Ceisiadau a wnaed i bobl gymwys o dan adran 137(1), ac a gydymffurfiwyd â hwy

At ddiben galluogi neu gynorthwyo'r byrddau i gyflawni eu swyddogaethau, mae adran 137 o Ddeddf Gwasanaethau Cymdeithasol a Llesiant (Cymru) 2014 yn caniatáu i fyrddau diogelu ofyn i unigolyn neu gorff cymwys ddarparu gwybodaeth benodol. Ni wnaeth Byrddau Diogelu Canolbarth a Gorllewin Cymru unrhyw geisiadau penodol o'r fath eleni.



(e) I ba raddau y mae asiantaethau wedi cyfrannu at effeithiolrwydd y Byrddau

Bwrdd Iechyd Prifysgol Hywel Dda



Mae Bwrdd Iechyd Prifysgol Hywel Dda yn parhau i fod yn aelod cyswrt o Fyrddau Diogelu Rhanbarthol Canolbarth a Gorllewin Cymru, sef CYSUR a CWMPAS, gan ddarparu cynrychiolaeth ar lefel bwrdd gweithredol, yn ogystal ag ar amryfal is-grwpiau bwrdd a grŵp gweithredol lleol pob sir. Mae'r nyrs benodol a Phennaeth Diogelu Oedolion a Phlant yn dal rôl is-gadeirydd bwrdd gweithredol CWMPAS. Mae'r bwrdd iechyd wedi cyfrannu at ddiwrnod datblygu a chynllun blynyddol y bwrdd diogelu rhanbarthol, ac wedi cynnal ei ymrwymiad i adolygiadau ymarfer plant ac oedolion rhanbarthol a fforymau proffesiynol amlasiantaethol. Yn ogystal, mae Bwrdd Iechyd Prifysgol Hywel Dda yn bartner allweddol yn y broses ymateb cyflym i hunanladdiad tybiedig sydd newydd ei gweithredu, yn dilyn cyfnod peilot llwyddiannus.

Mae'r tîm diogelu yn parhau i gynnig un pwynt cyswllt i holl staff y bwrdd iechyd a'r awdurdod lleol gael cyngor a chymorth, gan sicrhau bod gan y gweithlu bwynt cyswllt dynodedig ar gyfer unrhyw bryderon neu ymholiadau sy'n ymwneud â diogelu. Yn ogystal â chynorthwyo gwaith a datblygiadau diogelu amlasiantaeth rhanbarthol, mae Bwrdd Iechyd Prifysgol Hywel Dda yn cymryd rhan weithredol mewn fforydiau gwaith cenedlaethol sydd â'r nod o wella polisi ac ymarfer diogelu o safbwynt iechyd.

Mae Bwrdd Iechyd Prifysgol Hywel Dda yn cyfrannu'n weithredol at rwydwaith ac is-grwpiau diogelu GIG Cymru, ac mae'r pennaeth diogelu wedi bod yn is-gadeirydd rhwydwaith diogelu GIG Cymru ac yn arwain y bwrdd iechyd prifysgol ochr yn ochr â nyrs ddynodedig yng ngrŵp llywio VAWDASV rhwydwaith GIG Cymru. Mae'r nyrs arweiniol plant sy'n derbyn gofal yn aelod gweithredol o grŵp llywio plant sy'n derbyn gofal GIG Cymru, a chyd-arweiniodd Bwrdd Iechyd Prifysgol Hywel Dda ddrafft diwygiedig Canllawiau Goruchwylio Diogelu GIG Cymru. Mae Bwrdd Iechyd Prifysgol Hywel Dda yn parhau i weithio mewn partneriaeth ag asiantaethau eraill i gynorthwyo'r broses o ddarparu hyfforddiant a chodi ymwybyddiaeth mewn perthynas â meysydd allweddol. Eleni, rhoddodd y Tîm Plant sy'n Derbyn Gofal hyfforddiant i weithwyr cymdeithasol yng Ngheredigion ar rôl Tîm Iechyd y Plant sy'n Derbyn Gofal o fewn y bwrdd iechyd a chydweithio â phartneriaid. Tynnodd sylw hefyd at bwysigrwydd nodi anghenion iechyd plant sy'n derbyn gofal a gweithio ar y cyd i ddiwallu eu hanghenion iechyd.

Ar ben hynny, ym mis Chwefror 2025, bu nyrsys Tîm Iechyd y Plant sy'n Derbyn Gofal yn cynorthwyo mewn sesiwn holi ac ateb i ofalwyr maeth yn Sir Benfro, gan ganolbwyntio'n bennaf ar bynciau'n ymwneud â hyrwyddo iechyd ac addysg iechyd. Arddangoswyd dangosfwrdd gyda gwybodaeth gyfredol am iechyd, a oedd yn tynnu sylw at wasanaethau iechyd eraill sy'n darparu cymorth i blant sy'n derbyn gofal.



Uchafbwynt ymarfer diogelu

Mae Bwrdd Iechyd Prifysgol Hywel Dda wedi gweithredu llwybr gofal deintyddol wedi'i ddiweddarau ar gyfer plant sy'n derbyn gofal, sy'n darparu dull safonol i wella canlyniadau deintyddol i'r plant hyn. Cyflawnwyd hyn trwy ddefnyddio'r Gwasanaethau Deintyddol Cymunedol a'r tîm Cynllun Gwên.



Sesiwn holi ac ateb i ofalwyr maeth, mis Chwefror 2025

Bwrdd Iechyd Addysgu Powys



Mae Bwrdd Iechyd Addysgu Powys yn parhau i gyfrannu'n llawn at fyrddau CYSUR a CWMPAS. Mae Bwrdd Iechyd Addysgu Powys yn dangos ymrwymiad cryf i weithio mewn partneriaeth drwy ddarparu cynrychiolaeth gyson ar y byrddau gweithredol ac ym mhob is-grŵp o'r bwrdd, gan gynnwys y Grŵp Arweinwyr Diogelu, yr Is-grŵp Hyfforddiant a Datblygu a'r Is-grŵp Polisi a Gweithdrefn. Mae staff y bwrdd iechyd yn gweithio mewn partneriaeth agos gyda'u partneriaid amlasiantaeth ym mhob maes o'r agenda ddiogelu, gan gynnwys VAWDASV, cynhadledd amlasiantaeth asesu risg (MARAC), trefniadau amlasiantaethol ar gyfer amddiffyn y cyhoedd (MAPP), cyfarfod amlasiantaeth ar gamfanteisio ar blant (MACE), PRUDIC, rhianta corfforaethol, adolygiad diogelu unedig sengl, ac archwiliadau amlasiantaeth. Eleni, bu Bwrdd Iechyd Addysgu Powys yn cydweithio'n agos â Chyngor Sir Powys a Heddlu Dyfed-Powys i gwblhau'r cynllun gweithredu a ddeilliodd o'r JICPA. Mae Bwrdd Iechyd Addysgu Powys yn parhau i gymryd rhan weithredol mewn nifer o ffrydiau gwaith y bwrdd, ar ôl cyfrannu eleni at feysydd allweddol fel y cynllun peilot ac adolygiad Ymateb Cyflym i Hunanladdiad Tybiedig, gwaith rhanbarthol mewn perthynas â'r broses adran 5, ac adolygu'r ddogfen drothwy plant, Y Cymorth Cywir ar yr Amser Cywir.

Un o'r pethau y mae Bwrdd Iechyd Addysgu Powys yn canolbwyntio arno eleni yw codi ymwybyddiaeth o bwysigrwydd sgysiau 'yn ôl at yr hanfodion', rhannu gwybodaeth a chwilfrydedd proffesiynol, gan gynnwys cyfathrebu ar draws ffiniau. Mae hyn mewn ymateb i ddysgu thematig sy'n deillio o adolygiadau ymarfer plant ac oedolion rhanbarthol a chydaryoliadau, ac mewn cydnabyddiaeth ohonynt, sy'n tynnu sylw at gyfleoedd i wella o ran cydweithredu ar draws asiantaethau a gwasanaethau, yn ogystal â rhannu gwybodaeth briodol yn rhagweithiol ac yn amserol.



Uchafbwynt ymarfer diogelu

Mae Bwrdd Iechyd Addysgu Powys wedi gweithredu ap rheoli diogelu, sydd wedi arwain at welliannau sylweddol mewn rheoli data, prosesau gweinyddol a'r broses o wneud penderfyniadau. Mae'r arbedion amser a gyflawnwyd wedi arwain at fwy o gapasiti, gwell cywirdeb, a mwy o ymatebolrwydd.

I ategu hyn, maent wedi arwain ymgyrch 'Codwch y Ffôn', gan ddefnyddio deunyddiau hyrwyddo megis poster i annog ymarferwyr i ymgysylltu'n rhagweithiol â'i gilydd ar gyfer trafodaethau am bryderon a allai fod ganddynt am blant ac oedolion sydd mewn perygl. Lanswyd yr ymgyrch ym mis Mawrth 2025 ac fe'i cynorthwywyd gan gyflwyniad aml-blatfform ar y cyfryngau cymdeithasol, yn ogystal â chael ei hyrwyddo drwy fewnwyd y bwrdd iechyd.

Iechyd Cyhoeddus Cymru (Tîm Diogelu Cenedlaethol)



Mae Tîm Diogelu Cenedlaethol Iechyd Cyhoeddus Cymru yn cydweithio'n agos â Llywodraeth Cymru, byrddau iechyd ac ymddiriedolaethau'r GIG i wella diogelu ar draws GIG Cymru. Eleni maent wedi cydweithio'n agos ag asiantaethau unigol ar ddarnau penodol o waith sy'n gysylltiedig â themâu allweddol a nodwyd, megis nodi clystyrau hunanladdiad tybiedig ac ymateb iddynt, yn ogystal â chydweithio â CYSUR i gynorthwyo'r gwaith sy'n mynd rhagddo mewn perthynas â chwsg mwy diogel. Mae'r byrddau wedi hyrwyddo cyfres o negeseuon sy'n cyfathrebu o fewn y rhwydwaith yn ystod y flwyddyn ddiwethaf, a gyhoeddwyd gan Iechyd Cyhoeddus Cymru mewn perthynas â pholisi diogelu. Aeth sawl aelod o'r Tîm Diogelu Cenedlaethol i'r hyfforddiant ar adolygiadau diogelu unedig sengl cenedlaethol ar gyfer cadeiryddion ac adolygwyr, ac maent bellach wedi'u cymeradwyo i arwain ar adolygiadau diogelu unedig sengl fel cadeiryddion ac adolygwyr annibynnol.

Heddlu Dyfed-Powys

Mae Heddlu Dyfed-Powys wedi cynnal eu hymrwymiad i Fyrddau Diogelu Rhanbarthol Canolbarth a Gorllewin Cymru eleni ar draws yr holl is-grwpiau a ffrydiau gwaith. Mae cynrychiolydd Bwrdd Uwcharolygwyr Heddlu Dyfed-Powys wedi ymgymryd â rôl Is-gadeirydd Bwrdd CYSUR, ac mae Ditectif Brif Arolygydd Heddlu Dyfed-Powys yn parhau i gadeirio'r Is-grŵp Adolygu Achosion Rhanbarthol.



Heddlu Police

DYFED-POWYS

Mae Heddlu Dyfed-Powys yn parhau i fod yn gyfrifol am gadeirio cyfarfodydd PRUDiC sy'n cychwyn cyfarfodydd ymateb cyflym i ddiogelwch o hunanladdiad tybiedig. Mae swyddogion Heddlu Dyfed-Powys wedi'u cynrychioli ar bob lefel o'r bwrdd, gan gynnwys y byrddau gweithredol, grwpiau gweithredol lleol a'r holl is-grwpiau. Yn ogystal, mae Heddlu Dyfed-Powys yn parhau i ddarparu cyfleusterau wyneb yn wyneb a rhithwir ar gyfer cyfarfodydd y bwrdd gweithredol rhanbarthol bob chwarter.

Eleni, mae Heddlu Dyfed-Powys wedi rhoi mecanweithiau gwell ar waith ar gyfer casglu barn plant o fewn hysbysiau diogelu'r cyhoedd, gan ganiatáu dull sy'n canolbwyntio'n fwy ar yr unigolyn o ddiogelu plant, yn ogystal â hyrwyddo gwell cydberthnasau gwaith gyda phlant.

Cyflawniad pellach i Heddlu Dyfed-Powys eleni fu creu rôl barhaol Cydlynnydd Troseddwr Stelcio Cam-drin Domestig. Mae creu swydd barhaol yn darparu diogelwch a sicrwydd y bydd y gwaith o fonitro ac adsefydlu troseddwr stelcio yn mynd rhagddo, gan leihau'r tebygolrwydd o aildroseddu.

Mae Heddlu Dyfed-Powys wedi arwain prosiect arloesol eleni gyda'r nod o helpu plant i ddeall pwysigrwydd siarad yn ddiogel am drais yn erbyn menywod a merched. Drwy Torri ar Draws mae mwy na 6,000 o blant ysgol wedi dysgu, mewn ffordd sy'n briodol i'w hoedran, sut i weithredu fel gweithredwyr dros ddiodefwr aflonyddu rhywiol, trais a gwahaniaethu.



Uchafbwynt ymarfer diogelu

Eleni, mae **Heddlu Dyfed-Powys** wedi llwyddo ymgorffori'r Ganolfan Atal Ganolog i'r Ganolfan Fregusrwydd, sy'n caniatáu cydweithio gwell ym mhob maes bregusrwydd. Mae'r Ganolfan Atal Ganolog yn ymgorffori'r Tîm Dinasyddion Mewn Plismona, swyddogion cymuned ysgol yr heddlu, ac arbenigwyr ar ddatrys problemau, atal ac ymddygiad gwrthgymdeithasol. Y mae hefyd yn cydweithio'n agos â'r timau plismona bro, a all nodi cyfleoedd ar gyfer ymyrraeth gynnar. O ganlyniad i hyn, mae timau plismona bro a swyddogion cymuned ysgol yr heddlu bellach yn rhan o gyfarfodydd ynghylch unigolion coll a chamfanteisio.

Gwasanaeth cyfiawnder ieuencid Dyfed-Powys



Mae'r gwasanaeth cyfiawnder ieuencid yn cyfrannu at y byrddau diogelu trwy bresenoldeb rheolaidd a chyson ar y byrddau gweithredol ac aelodaeth weithredol o'r holl grwpiau gweithredol lleol ac is-grwpiau. Mae'r gwasanaethau cyfiawnder ieuencid eu hunain yn bartneriaeth amlasiantaeth, gyda mewnbwn statudol gan yr heddlu, y gwasanaeth prawf, addysg, iechyd a gwasanaethau cymdeithasol. Mae'r gwasanaethau cyfiawnder ieuencid yn parhau i gynorthwyo'r fforymau proffesiynol amlasiantaeth rhanbarthol, gan ymgymryd ag amrywiol rolau o fewn y prosesau hyn i ategu'r gwaith o'u cwblhau. Maent yn mynd i gyfarfodydd panel Channel a Contest yn rheolaidd mewn perthynas â'r rhyngwyneb gwrthderfysgaeth a diogelu, ac wedi cyfrannu at yr Is-grŵp Adolygu Achosion rhanbarthol trwy rannu gwybodaeth a dysgu perthnasol mewn perthynas â'r meysydd hyn.

Eleni, mae asesiadau atal a dargyfeirio wedi cael eu symud o'u fformat papur blaenorol i offeryn asesu ar-lein, gan greu cysondeb o ran ymarfer ar draws timau cyfiawnder ieuencid rhanbarthol a defnyddio'r polisi diogelu cymunedol a digwyddiadau difrifol sefydledig. Mae hyn wedi hwyluso trafodaethau a chytundeb mewn perthynas â chyfluoedd i symud achosion unigol ymlaen i fecanweithiau adolygu ar gyfer dysgu amlasiantaeth. Mae'r gwasanaethau cyfiawnder ieuencid hefyd yn sicrhau, drwy eu hymgysylltiad gweithredol ar draws is-grwpiau'r bwrdd a ffrydiau gwaith, bod unrhyw wersi a ddysgir o adolygiadau yn cael eu rhannu ledled y gwasanaeth, er mwyn llywio ymarfer rhanbarthol.

Mae cynrychiolydd rhanbarthol y gwasanaethau cyfiawnder ieuencid hefyd wedi cefnogi a chyfrannu at drafodaethau parhaus eleni mewn perthynas ag adolygu a datblygu'r fframwaith rhanbarthol ar gyfer ymgysylltu plant a phobl ifanc ymhellach yng ngwaith y byrddau. Mae'n brosiect cyffrous a fydd yn datblygu ymhellach yn y flwyddyn i ddod.

Y Gwasanaeth Prawf Cenedlaethol



Cynrychiolir y Gwasanaeth Prawf Cenedlaethol ar y byrddau gweithredol, grwpiau gweithredol lleol a rhai is-grwpiau. Mae'r Gwasanaeth Prawf Cenedlaethol yn cydweithio ag asiantaethau partner mewn nifer o fforymau, megis MAPPA, Trais Difrifol a Throseddau Trefnedig, Rheoli Troseddwyr yn Integredig, PREVENT a'r Bwrdd Cyfiawnder Troseddol.

Eleni, mae adolygiad ymarfer oedolion a gynhaliwyd yn y rhanbarth wedi elwa ar ddarpariaeth adolygydd annibynnol gan y Gwasanaeth Prawf Cenedlaethol. Roedd yr adolygiad yn gofyn am wybodaeth a dealltwriaeth benodol o wasanaethau carchar a phrawf, ac arweiniodd y penderfyniad i ddarparu adolygydd o'r Gwasanaeth Prawf Cenedlaethol at adroddiad o ansawdd uchel a oedd wedi'i lywio gan brofiad ac arbenigedd penodol i'r gwasanaeth. Mae'r byrddau hefyd wedi croesawu cydweithwyr o'r Gwasanaeth Prawf Cenedlaethol i hyfforddiant a gynhaliwyd ar gyfer darpar gadeiryddion ac adolygwyr o dan fframwaith dysgu a datblygu adolygiad diogelu unedig sengl, ac mae'n ddiolchgar i'r gwasanaeth am gefnogi'r swyddogaeth allweddol hon o'r byrddau yn y modd hwn. Un o'r pethau yr ydym yn canolbwyntio arnynt ar gyfer y flwyddyn nesaf fydd ailsefydlu mecanweithiau ar gyfer cynrychiolaeth y Gwasanaeth Prawf Cenedlaethol ar lefel yr is-grŵp, er mwyn sicrhau y gall rhaglen waith y byrddau barhau i gael ei llywio gan gyfraniadau a mewnbwn gan gydweithwyr y Gwasanaeth Prawf Cenedlaethol.

Cyngor Sir Caerfyrddin



Mae Cyngor Sir Caerfyrddin wedi parhau i fod yn bartner cefnogol i'r byrddau ac ymgysylltu â nhw trwy gydol y flwyddyn, gan wneud cyfraniadau rheolaidd a dilys at waith pob is-grŵp y bwrdd diogelu rhanbarthol.

Mae Cyngor Sir Caerfyrddin yn arwain y prosiect cyffrous ac arloesol, Diogelu LINC, sy'n anelu at ddefnyddio datblygiadau mewn technoleg i ddatblygu cronfa ddata o wybodaeth amlasiantaeth, gan ganiatáu i wybodaeth diogelu allweddol gael eu cyrchu a'u rhannu'n haws â phartneriaid allweddol sy'n diogelu plant sydd mewn perygl o niwed. Bydd y gwaith hwn yn mynd rhagddo yn y flwyddyn nesaf.

Mae Uwch-reolwr Diogelu Oedolion a Chorfforaethol Sir Gaerfyrddin wedi bod yn allweddol wrth arwain y gwaith blaengar yn y rhanbarth o ran ymarfer diogelu oedolion, ac y mae wedi arwain sawl gweithdy eleni. Mae hi'n rhoi cymorth sylweddol i'r byrddau diogelu rhanbarthol ac mae'n ymwneud â nifer o grwpiau gorchwyl a gorffen pwrpasol ac yn eu harwain i wella a safoni ymarfer ar draws y rhanbarth. Mae hi wedi gweithredu fel adolygydd cefnogol mewn adolygiad ymarfer plant ac wedi rhoi cymorth sylweddol i'r gwaith cenedlaethol sy'n mynd rhagddo i ddatblygu canllawiau atodol ar gyfer Rhan 5 o Weithdrefnau Diogelu Cymru.

Mae Pennaeth Gwasanaethau Oedolion Sir Gaerfyrddin i fod i ymddeol yn y dyfodol agos. Mae hi wedi bod yn allweddol yn natblygiad gwaith atal hunanladdiad dros nifer o flynyddoedd yn rhanbarth Canolbarth a Gorllewin Cymru, ac y mae wedi bod yn aelod gweithgar iawn o'r bwrdd gweithredol rhanbarthol. Mae hi wedi arwain nifer o brosiectau pwrpasol i gynorthwyo a gwella gwasanaethau i oedolion sydd mewn perygl dros nifer o flynyddoedd, ac rydym yn manteisio ar y cyfle hwn i gydnabod a diolch iddi am y cyfraniad sylweddol y mae wedi'i wneud at ddatblygu ymarfer gwell yn y rhanbarth hwn.



Cyd-hwylusodd Gwasanaethau Plant Sir Gaerfyrddin ddiwrnod datblygu rhanbarthol ym mis Medi 2024, a fu'n canolbwyntio ar adolygu ac adnewyddu dogfen drothwy plant ranbarthol, Y Cymorth Cywir ar yr Amser Cywir, gan ganiatáu i gydweithwyr ar draws asiantaethau partner ddatblygu'r ddogfen bresennol ar y cyd i'w halinio â deddfwriaeth, canllawiau a datblygiadau ymarfer cyfredol. Mae'r byrddau'n ddiolchgar iawn i Bennaeth y Gwasanaethau Plant am fod mor garedig â chefnogi'r ffrwd waith allweddol hon drwy hwyluso'r digwyddiad hwn.

Eleni, cafodd Gwasanaethau Plant Sir Gaerfyrddin adroddiad cadarnhaol gan Arolygiaeth Gofal Cymru



Uchafbwynt ymarfer diogelu

*Mae **Gwasanaethau Plant Sir Gaerfyrddin** wedi datblygu canllaw ymarfer i ategu'r ffordd y maent yn gweithio gyda phobl ifanc yn eu harddegau, gan ganolbwyntio ar reoli risgiau a chyflawni newidiadau cadarnhaol.*

yn dilyn ei harolygiad, a wnaeth nodi cydweithio da, ffocws clir ar gryfderau a risgiau a oedd yn amlwg ar draws cyfarfodydd amlasiantaeth, a thystiolaeth bod “lleisiau pobl yn cael eu clywed, a’u dewisiadau’n cael eu parchu”. Tynnodd yr adroddiad sylw hefyd at “ymrwymiad gan bartneriaid i gydweithio er budd diogelu plant sydd mewn perygl o niwed a chamdriniaeth.”

Mae Sir Gaerfyrddin yn parhau i gynnal a chefnogi swyddi ymgynghorydd a chydlynedd rhanbarthol ar gyfer VAWDASV i ddatblygu a chyflawni prif amcanion strategaeth VAWDASV.

Uwch-reolwr Diogelu Oedolion a Chorfforaethol Sir Gaerfyrddin yw cadeirydd y grŵp cyflenwi rhanbarthol ar gyfer VAWDASV. Datblygodd Uwch-reolwr Diogelu Oedolion a Chorfforaethol Sir Gaerfyrddin rwydwaith cadeiryddion Channel rhanbarthol hefyd, ac mae’n parhau i wneud hynny, sy’n arwain y gwaith o sicrhau dull cyson o ran trefniadau Channel yn rhanbarthol.

Drwy gydol y flwyddyn, mae Cyngor Sir Caerfyrddin wedi cryfhau ei drefniadau diogelu corfforaethol, sydd wedi cynnwys adolygu polisiau a gweithdrefnau, cryfhau trefniadau llywodraethu, a rhoi pwyslais ar hyfforddiant a datblygiad parhaus, gan gefnogi’r nod cyffredinol o ymgorffori diwylliant o ddiogelu ar draws pob lefel o’r sefydliad.





Cyngor Sir Penfro

Mae Cyngor Sir Penfro yn parhau i weithredu fel yr awdurdod lletyol rhanbarthol ar gyfer Byrddau Diogelu Canolbarth a Gorllewin Cymru, ac y mae'n parhau i hwyluso uned fusnes y byrddau diogelu rhanbarthol. Y Cyfarwyddwr Gwasanaethau Cymdeithasol a Thai yw Cadeirydd Bwrdd CWMPAS. Mae Cyngor Sir Penfro yn aelod gweithredol o holl is-grwpiau a ffrydiau gwaith y bwrdd, ac y mae wedi cynorthwyo'r broses o ddatblygu a gweithredu fframwaith y fforwm proffesiynol amlasiantaethol rhanbarthol ymhellach, sydd bellach yn darparu cymorth lefel uwch i raglenni lleol y fforwm proffesiynol amlasiantaethol, gan ddefnyddio fformat sefydledig a ddatblygwyd yn Sir Benfro.

Mae grŵp gweithredol lleol Sir Benfro yn grŵp amlasiantaethol gydag agenda gyfunol ar gyfer pob oedran, sy'n hwyluso cyfarfodydd effeithiol ac integredig y mae nifer o bobl o bob asiantaeth yn ymuno ac yn ymgysylltu â nhw. Ymhlith y pynciau a archwiliwyd o fewn y grŵp gweithredol lleol eleni oedd seiberdrosedd, comisiynu plant a cham-drin rhwng cyfoedion, gan hwyluso trafodaeth amlasiantaeth â ffocws ar themâu allweddol a chyfleoedd i gymryd camau gweithredu.

Fel yr amlinellwyd yn llawn o dan [adran \(b\)](#), un o'r prif feysydd y bu Sir Benfro yn canolbwyntio arnynt eleni oedd treialu model brysbennu integredig partneriaeth (PIT STOP) fel modd posibl o sicrhau mwy o gydweithredu a chydweithio ar draws gwasanaethau, er mwyn nodi cyfleoedd i ddarparu cymorth cynnar i blant a theuluoedd yn y gymuned. Nododd y cynllun peilot hwn gryfderau sy'n gysylltiedig â nodi risgiau yn gynnar a chyfleoedd ar gyfer cymorth ataliol, ac y mae wedi darparu sylfaen gref y gall asiantaethau elwa arni i weithredu'r cryfderau hyn mewn ymarfer yn y dyfodol. Bydd y broses o werthuso'r model hwn yn parhau yn y flwyddyn nesaf.



Uchafbwynt ymarfer diogelu

*Gan ystyried argymhellion gan adolygiadau lladdiadau domestig yn lleol a'r strategaeth VAWDASV ranbarthol, mae **Cyngor Sir Penfro**, gyda chymorth Ateb a Gwasanaeth Cam-drin Domestig Sir Benfro, wedi sicrhau llety y gall pobl dros 55 oed sy'n ffoi rhag cam-drin domestig ei ddefnyddio. Defnyddiwyd y Gronfa Tai â Gofal i ddodrefnu'r tŷ'n llawn fel cartref y gellid lleoli pobl ynddo ar unwaith.*

Mewn ymateb i heriau sylweddol a brofwyd mewn perthynas â'r gallu i ymateb i'r galw cynyddol, mae adnoddau ychwanegol wedi'u darparu i'r Tîm Asesu Gofal Plant yn Sir Benfro, gan gefnogi ymarferwyr i ymateb i'r nifer cynyddol o atgyfeiriadau sy'n dod i law mewn perthynas â phlant a allai fod mewn perygl. Mae hyn wedi cael ei ategu gan waith sylweddol a wnaed yn lleol i annog mwy o gyfathrebu rhwng gweithwyr proffesiynol cyn cyflwyno atgyfeiriad.

Mae capasiti wedi cynyddu eleni o fewn y gwasanaethau i oedolion drwy ailfodelu systemau i ymateb i adroddiadau am oedolion mewn perygl, mewn ymateb i gynnydd parhaus o ran galw a chymhlethdod. Mae'r Rheolwr Gwasanaeth i Oedolion Hŷn newydd wedi bod yn allweddol wrth ddatblygu a gwella ymarfer diogelu rhanbarthol ar gyfer oedolion sydd mewn perygl, fel rhan o'r gwaith rhanbarthol a datblygu ymarfer sy'n mynd rhagddo.

Cyngor Sir Powys



Mae cyfraniad Cyngor Sir Powys i Fyrddau Diogelu Canolbarth a Gorllewin Cymru a'u ffrydiau gwaith wedi parhau yn gyson yn ystod y flwyddyn ddiwethaf.

Mae Uwch-reolwr Gwasanaethau Plant Powys yn parhau i gadeirio'r is-grŵp hyfforddiant rhanbarthol, ac mae Gwasanaethau Plant Powys wedi gwneud cyfraniadau gwerthfawr at yr adolygiadau ymarfer sy'n mynd rhagddynt eleni trwy ddarparu rôl cadeirydd y panel.

Mae Gwasanaethau Plant Powys hefyd wedi cyfrannu at ddatblygiad y fframwaith sicrwydd rhanbarthol chwarterol drwy gynnig cyngor ac adnoddau, gan gynnwys templedi amlasiantaeth, i'w haddasu i'w defnyddio ledled y Canolbarth a'r Gorllewin.

Mewn ymateb i'r heriau a wynebwyd wrth recriwtio ar gyfer swyddi gwag yn eu cartrefi preswyl mewnol, mae Powys wedi lansio ymgyrch recriwtio a oedd yn golygu defnyddio'r cyfryngau cymdeithasol, mynd i ddigwyddiadau recriwtio, datblygu deunyddiau hyrwyddo, ac archwilio cyfleoedd i'r gweithlu presennol lenwi swyddi preswyl gwag ar sail 'cymorth'. Arweiniodd yr ymdrechion ar y cyd a wnaed fel rhan o'r ymgyrch at 45 o geisiadau newydd, a phenodi 16 o'r rheini i swyddi.

Drwy gydol y flwyddyn, mae Powys wedi parhau i wella ei chynnig llesiant i staff, fel yr amlinellir yn [adran \(b\)](#). Darperir nifer o ymyriadau gan y seicolegydd clinigol mewnol i gynnal llesiant y staff, gan gynnwys sesiynau myfyriol i gynorthwyo timau i feddwl am eu gwaith gyda phlant a theuluoedd, a'r heriau y gall hyn eu codi. Mae sawl tîm gwahanol yn cynnal y sesiynau hyn yn fisol, ac maent hefyd yn cael eu cynnig i dimau staff mewn cartrefi gofal preswyl. Mae'r seicolegydd hefyd wedi hwyluso sesiwn fyfyrion eleni ar gyfer yr Uwch-dîm Arwain i'w gefnogi i archwilio effaith emosiynol y gofynion a'r heriau y mae'n eu rheoli fel uwch-arweinwyr, a sut y gall y tîm ofalu am eu llesiant a'u gwydnwch. Darperir amrywiaeth o ffurfiau eraill o gymorth llesiant gan y seicolegydd clinigol mewnol hefyd, gan gynnwys cymorth un-i-un.

Mae Tîm Diogelu Gwasanaethau Oedolion Powys wedi gweithio'n weithredol gyda chartrefi gofal ym Mhowys eleni i gynyddu eu gwybodaeth am ddeddfwriaeth diogelu a hyrwyddo ymwybyddiaeth o'r hyn y dylid adrodd amdano a sut. Gwnaed mwy o ymweliadau ag oedolion mewn perygl hefyd eleni, sydd wedi cynnig cyfle i gael gwell dealltwriaeth o lais yr oedolyn.

Eleni, mae'r Tîm Diogelu Oedolion wedi ymgorffori'r cyfrifoldebau sy'n gysylltiedig â Channel, ac mae'r cadeirydd a'r is-gadeirydd wedi buddsoddi cryn dipyn o amser i sefydlu model cyflenwi cynaliadwy gyda phartneriaid gwrthderfysgaeth.

Mae pontio yn parhau i fod yn faes ffocws allweddol ym Mhowys, ac y mae wedi'i ychwanegu at yr agenda sefydlog ar gyfer y grŵp gweithredol lleol er mwyn sicrhau goruchwyliaeth barhaus a chydweithrediad amlasiantaethol ar yr eitem allweddol hon.



Uchafbwynt ymarfer diogelu

Mae Tîm Gofal Plant a Chwarae Cyngor Sir Powys wedi defnyddio'r grant hyfforddi a datblygu gofal plant i gynorthwyo darparwyr gofal plant i uwchsgilio, a hyfforddi'r gweithlu gofal plant i fodloni safonau gofynnol cenedlaethol diwygiedig Arolygiaeth Gofal Cymru mewn perthynas â diogelu. Mae 144 o weithwyr gofal plant wedi cael mynediad i grŵp B, ac mae 60 wedi cael mynediad i grŵp C. Mae tîm cymorth busnes gofal plant Powys wedi adolygu'r gyfres o bolisiau gofal plant safonol i ymgorffori'r safonau a'r gofynion diogelu newydd i gefnogi dealltwriaeth darparwyr o'r rheoliadau newydd.

Cyngor Sir Ceredigion

Mae Cyngor Sir Ceredigion yn mynychu ac yn cyfrannu at holl gyfarfodydd y byrddau gweithredol, is-grwpiau a'r holl grwpiau gorchwyl a gorffen sy'n gysylltiedig â'r gwaith sy'n deillio o'r byrddau. Mae aelodau staff o Gyngor Sir Ceredigion yn cyfrannu at adolygiadau ymarfer oedolion / plant, ac unwaith eto maent wedi rhoi cymorth i adolygiad ymarfer oedolion eleni gydag uwch-swyddog yn cyflawni rôl cadeirydd y panel.



Mae'r byrddau'n arbennig o falch o groesawu Cyfarwyddwr Statudol Ceredigion, Audrey Somerton-Edwards, i ymgymryd â rôl Cadeirydd CYSUR eleni, sydd wedi cynorthwyo'r byrddau a'u gwahanol ffrydiau gwaith ers sawl blwyddyn. Mae'r byrddau'n edrych ymlaen at barhau i gydlafulio a gwneud cynnydd ar draws ein hamcanion strategol o dan arweinyddiaeth y cadeirydd newydd. Hefyd, bu Cyfarwyddwr Statudol Ceredigion yn cyd-hwyluso'r diwrnod datblygu rhanbarthol a gynhaliwyd ym mis Medi 2024 mewn perthynas â dogfen drothwy Y Cymorth Cywir ar yr Amser Cywir, ac mae'r byrddau'n ddiolchgar iawn am y cymorth hwn i'r maes ffocws allweddol hwn yn ystod y flwyddyn. Mae'r ddogfen yn parhau i gael ei hadolygu ar adeg ysgrifennu'r adroddiad hwn, ac mae'r byrddau'n edrych ymlaen at ei chyhoeddi yn y flwyddyn nesaf.

Cynhaliodd yr awdurdod lleol y gynhadledd diogelu flaenllaw ranbarthol a gynhaliwyd fel rhan o'r Wythnos Ddiogelu Genedlaethol ym mis Tachwedd 2024. Roedd hwn yn ddigwyddiad hynod lwyddiannus yr oedd llawer o bobl wedi cymryd rhan ynddo, a drefnwyd trwy gydweithrediad â sawl asiantaeth bartner a gweithiwr proffesiynol.

Eleni, mae Ceredigion wedi ymgorffori model y fforwm proffesiynol amlasiantaethol rhanbarthol yn llawn, ac wedi cwblhau nifer o fforymau proffesiynol amlasiantaethol eleni gan ddefnyddio'r fframwaith rhanbarthol. Mae hyn wedi cynnwys hyfforddi swyddogion ychwanegol yng Nghyngor Sir Ceredigion yn y model er mwyn cynyddu capasiti, ac felly hwyluso'r broses o nodi a gweithredu dysgu yn effeithlon ac yn amserol.

Ar ddechrau'r flwyddyn, gwnaeth Ceredigion ymgorffori ei fframwaith sicrhau ansawdd ar draws pob tîm oedolion a phlant yn y model llesiant pob oed. Mae hyn yn cynnwys cynnal 50 archwiliad o ffeiliau achos bob chwarter, gydag uwch-reolwyr, rheolwyr tîm ac uwch-ymarferwyr i gyd yn chwarae rhan yn y broses. Nodwedd allweddol arall o'r fframwaith yw ymgysylltu â defnyddwyr gwasanaeth a theuluoedd, yn ogystal â gweithwyr proffesiynol o asiantaethau partner.

Datblygwyd rolau hyrwyddwr diogelu o fewn cartrefi gofal preswyl mewnol Ceredigion, fel bod arweinydd diogelu dynodedig ym mhob cartref a all sicrhau bod ymarfer diogelu wedi'u hymgorffori ym mhob lleoliad preswyl.



Uchafbwynt ymarfer diogelu

Mae **Cyngor Sir Ceredigion** wedi datblygu fforwm ymarferwyr a gynhelir bob chwe mis. Mae hwn yn nodwedd allweddol o'r fframwaith sicrhau ansawdd sydd newydd ei sefydlu, lle mae themâu a chanlyniadau o archwiliadau, yn ogystal â'r wybodaeth a ddysgir o adolygiadau ymarfer plant / oedolion a fforymau proffesiynol amlasiantaethol, yn cael eu rhannu ag ymarferwyr. Mae angen cynrychiolaeth o bob tîm ar draws y model llesiant pob oed, ac mae'r rheini sy'n bresennol wedyn yn rhannu'r wybodaeth a ddysgir â'u timau priodol.

Cyfarwyddwyr addysg rhanbarthol

Mae gwasanaethau addysg ar draws y rhanbarth yn cydweithio'n agos â phartneriaid eraill, yn cynnwys ieuchyd, yr heddlu, gwasanaethau ieuencid, y gwasanaethau prawf, a thimau troseddau ieuencid. Maent yn mynd i gyfarfodydd ymateb cyflym ac yn cymryd rhan mewn adolygiadau ymarfer plant / adolygiadau ymarfer oedolion a fforymau proffesiynol amlasiantaethol rhanbarthol. Yn benodol, mae cydweithwyr addysg wedi chwarae rhan weithredol wrth gefnogi'r broses o roi model fforwm proffesiynol amlasiantaethol rhanbarthol ar waith ar draws y rhanbarth eleni, sydd wedi golygu bod partneriaid ar draws yr asiantaethau wedi cael mwy o brofiad gyda rhaglen fforwm proffesiynol amlasiantaethol, ac felly'n gallu ei chyflwyno'n effeithiol.

Mae'r Adran Addysg hefyd yn mynd i'r cyfarfodydd ar VAWDASV, yn ogystal â chyfarfodydd Trafodaeth Ddyddiol fel rhan o'r MARAC. Mae'r Adran Addysg hefyd yn cymryd rhan mewn nifer fawr o gyfarfodydd panel Channel ac yn darparu gwybodaeth ac adborth i ysgolion i sicrhau diogelwch plant a diogelu priodol. Mae'r bwrdd gweithredol wedi cytuno i symud oddi wrth y model blaenorol ar gyfer cynrychiolaeth addysg, lle'r oedd un cyfarwyddwr statudol yn gweithredu fel cynrychiolydd rhanbarthol ar gyfer gwasanaethau addysg ledled Canolbarth a Gorllewin Cymru, tuag at fodel lle mae'n ofynnol i wasanaeth addysg pob un o'r pedwar awdurdod lleol fod yn bresennol, cyfrannu ac ymgysylltu'n uniongyrchol â chyfarfodydd a ffrydiau gwaith y bwrdd. Mae'r byrddau wedi mwynhau'r cyfle hwn i hyrwyddo'r cyfle i gydweithio hyd yn oed yn fwy â chydweithwyr addysg, ac yn edrych ymlaen at adeiladu ar hyn ymhellach yn y flwyddyn i ddod. Mae thema aflonyddu rhywiol rhwng cyfoedion wedi bod yn faes y mae'r gwasanaethau addysg rhanbarthol wedi canolbwyntio arno'n benodol eleni, mewn partneriaeth â chydweithwyr addysg bellach rhanbarthol, fel yr amlinellir isod.

Addysg bellach ranbarthol

Cynrychiolir colegau addysg bellach yn y rhanbarth ar is-grwpiau'r byrddau gan yr uwch-arweinydd dynodedig ar gyfer diogelu yng Ngholeg Sir Benfro, sef y cyswllt bwrdd dynodedig yn rhanbarthol ar gyfer colegau addysg bellach. Yn y modd hwn, mae addysg bellach wedi cyfrannu at bob lefel o'r byrddau eleni, gan gymryd rhan weithredol o fewn is-grwpiau a ffrydiau gwaith allweddol. Mae'r arweinydd diogelu dynodedig yn parhau i ymgysylltu'n weithredol â rhaglenni gwaith adolygu ymarfer / adolygiad diogelu unedig sengl y byrddau, ac yn eu cefnogi mewn perthynas â chyflenwi rhanbarthol a chefnogi hyfforddiant a digwyddiadau cenedlaethol ar gyfer cadeiryddion paneli ac adolygwyr. Mae'r arweinydd diogelu dynodedig hefyd yn bartner gwerthfawr a gweithredol wrth gyflawni rhaglen fforwm proffesiynol amlasiantaethol ranbarthol, ar ôl ymgymryd â rôl arweiniol mewn perthynas â fforwm proffesiynol amlasiantaethol yn ystod y flwyddyn. Mae aflonyddu rhywiol rhwng cyfoedion wedi bod yn faes y mae cydweithwyr addysg bellach rhanbarthol wedi canolbwyntio'n benodol arno yn ystod y flwyddyn. Yn dilyn cyhoeddi'r [cynllun gweithredu aflonyddu rhywiol rhwng cyfoedion mewn lleoliadau addysg](#), mae gwaith cynhwysfawr wedi bod yn digwydd gyda'r nod o weithredu dull system gyfan yn effeithiol i atal ac ymdrin ag aflonyddu rhywiol rhwng cyfoedion, sy'n cynnwys creu fforymau agored ar gyfer trafodaeth ynghylch perthnasoedd ac aflonyddu rhywiol, ymgorffori polisiau a phrosesau clir, a chefnogi plant a phobl ifanc i greu arferion iach o ran perthnasoedd ac ymddygiad rhywiol. Cefnogir hyn gan brosiect arloesol Llwybr 2 gan Taith, sy'n hwyluso'r broses o rannu gwybodaeth ac arbenigedd rhwng sefydliadau yng Nghymru ac yn rhyngwladol i greu cymuned ymarfer mewn perthynas ag agweddau a diwylliannau o gasineb at fenywod. Gwnaed cyflwyniadau mewn cyfarfodydd grŵp gweithredol lleol eleni i roi'r wybodaeth ddiweddaraf a thrafod y cynnydd parhaus a wneir â chydweithwyr amlasiantaethol. Bydd y maes ffocws thematig hwn yn parhau i fod yn flaenoriaeth o fewn lleoliadau addysg bellach rhanbarthol yn y flwyddyn i ddod.

Cynrychiolydd comisiynu rhanbarthol

Cynrychiolir Partneriaeth Gomisiynu Canolbarth a Gorllewin Cymru ar y byrddau gweithredol ac mae'n cefnogi ymagwedd gydweithredol gref yng Ngorllewin Cymru at gomisiynu. Fodd bynnag, nodwyd y gellid cryfhau cysylltiadau â Phartneriaeth Gomisiynu Powys, a fydd yn flaenoriaeth ar gyfer y flwyddyn nesaf.

Mae bwrdd rhanbarthol ar sefydlogrwydd y farchnad wedi'i sefydlu i ddatblygu'r blaenoriaethau a nodir yn yr adroddiad ar sefydlogrwydd y farchnad ar gyfer y Gorllewin, sydd bellach wedi'i gwblhau. Mae nifer o feysydd gwaith â blaenoriaeth a nodwyd yn yr adroddiad eisoes wedi'u datblygu, gan gynnwys cytuno ar asesiad opsiynau i asesu a gwneud argymhellion ar greu a gwella capasiti comisiynu strategol rhanbarthol, a chwblhau hunanasesiad comisiynu i lywio'r sefyllfa bresennol a gwaith yn y dyfodol mewn perthynas â sefydlu rhaglen gomisiynu plant ranbarthol arbenigol.

Mae heriau'n parhau o ran recriwtio, cadw staff a darparu hyfforddiant cyfredol yn barhaus i'r gweithlu rhanbarthol, gyda'r angen i ddibynnu'n aml ar staff asiantaeth. Mae hyfforddiant parhaus yn hanfodol i sicrhau bod ansawdd gwasanaethau'n cael ei wella a bod unrhyw broblemau'n cael eu datrys, ac felly mae sicrhau bod hyfforddiant o ansawdd uchel yn cael ei ddarparu yn flaenoriaeth i'r gwasanaeth. Mae heriau o ran perfformiad darparwyr a phryderon cynyddol mewn perthynas â rhai lleoliadau hefyd wedi effeithio'n sylweddol ar gapasiti ac wedi cael effaith ar y gallu i oruchwylio ac ymgymryd â gwaith sicrhau ansawdd a chydymffurfio â chontractau arferol.

Fodd bynnag, cyflawniad arwyddocaol o fewn y bartneriaeth eleni oedd datblygu dogfen fframwaith sicrhau ansawdd ranbarthol, gan gynorthwyo'r broses o weithredu dull cyson o sicrhau ansawdd ar draws y rhanbarth, a'r gallu dilynol i feincnodi ansawdd a thynnu sylw at gyfleoedd i wella.

Mae capasiti comisiynu wedi'i ddatblygu yn Sir Benfro eleni, ac mae fforwm darparwyr plant a phobl ifanc wedi'i sefydlu. Yn ogystal, o ganlyniad i ymgysylltu â phobl ifanc, cytunwyd i ddarparu cymorth iechyd meddwl ychwanegol mewn ymateb i'r gwersi a ddysgwyd o'r gwaith ymgysylltu hwn.



(f) Aseiad o sut mae'r Byrddau'n defnyddio eu hadnoddau

Mae Byrddau Diogelu Canolbarth a Gorllewin Cymru yn defnyddio'r fformiwla ariannu genedlaethol i asesu a nodi cyfraniadau ariannol blynyddol gan asiantaethau partner statudol. Mae'r graffiau a'r siartiau isod yn dangos sut mae'r byrddau wedi gwneud defnydd o'u hadnoddau ariannol yng nghyd-destun incwm, gwariant a chyfraniadau partneriaid yn y flwyddyn ariannol flaenorol.

Nid yw'r adnoddau a ddefnyddir i gefnogi gwaith y byrddau diogelu rhanbarthol wedi'u cyfyngu i gyfraniadau ariannol gan asiantaethau partner statudol. Mae cadeiryddion y byrddau diogelu rhanbarthol, aelodau'r byrddau gweithredol, cadeiryddion yr is-grwpiau ac aelodau'n rhoi cryn dipyn o'u hamser i gynorthwyo'r byrddau a'u gwaith.

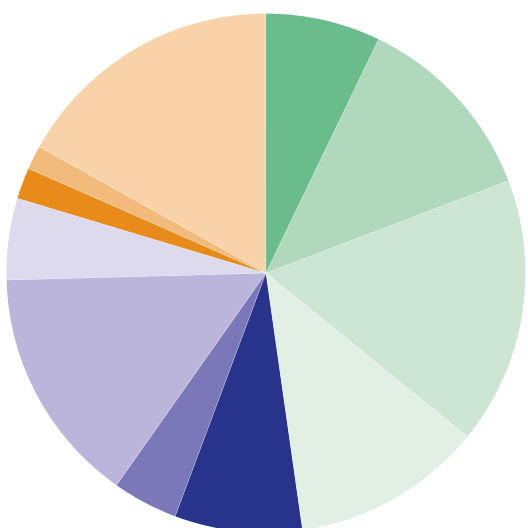
Mae natur amrywiol gwaith y byrddau yn ei gwneud yn anodd i adrodd ar hyn o fewn cyd-destun adnoddau mesuradwy, ac nid yw bob amser yn amlwg i weithwyr proffesiynol ac

asiantaethau eraill y tu allan i'r bwrdd. Dim ond rhai enghreifftiau o waith y bwrdd yw'r broses, rheoli a chyhoeddi adolygiadau ymarfer plant ac oedolion, cyflawni rhaglen y fforwm proffesiynol amlasiantaethol, datblygu protocolau a pholisïau rhanbarthol, yn ogystal â phrosiectau sydd angen lefelau uchel o fewnbwn proffesiynol, gwybodaeth ac arbenigedd.

Mae hyn yn aml yn ychwanegol at eu rolau proffesiynol a'u cyfrifoldebau o ddydd i ddydd, ac mae'r byrddau'n parhau i fod yn ddiolchgar iawn am y gefnogaeth barhaus hon gan gydweithwyr ar draws asiantaethau yn y rhanbarth.

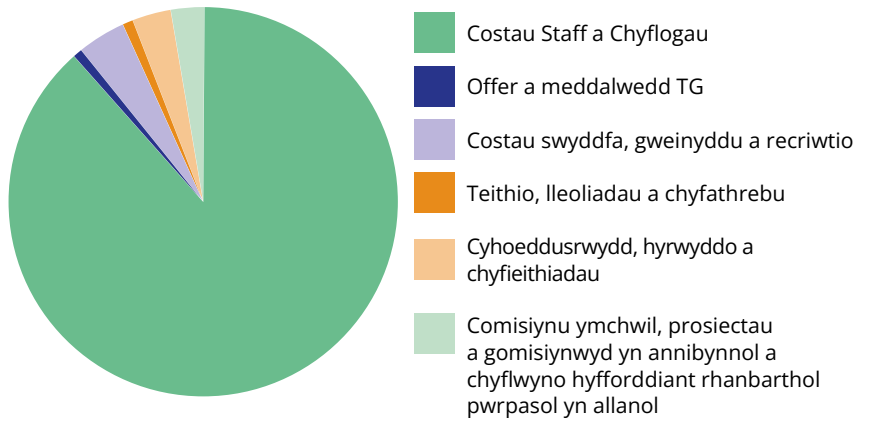
Mae holl bartneriaid statudol Byrddau Diogelu Canolbarth a Gorllewin Cymru yn cyfrannu'n ariannol at redeg y byrddau, ac eithrio Iechyd Cyhoeddus Cymru. Mae'r cyfraniad hwn yn seiliedig ar ardaloedd poblogaeth o fewn y rhanbarth ar draws y sefydliadau amrywiol. Cyfanswm yr incwm i'r byrddau diogelu eleni, heb gynnwys arian grant, oedd £197,270.

Incwm 2024 - 2025



Mae staffio'r Uned Fusnes, sy'n rheoli ac yn cynorthwyo swyddogaethau dyddiol a rhaglen waith y byrddau'n ganolog, yn parhau i gynrychioli'r rhan fwyaf o wariant y byrddau, sef 88% o gyfanswm y gwariant eleni. Roedd comisiynu ymchwil, prosiectau a hyfforddiant yn cynrychioli 3% o'r gwariant eleni, gyda chostau swyddfa, gweinyddu a recriwtio yn cynrychioli 4%.

Gwariant 2024 - 2025



Mae gwariant mewn perthynas â chyhoeddusrwydd, hyrwyddo a chostau cyfieithu yn parhau i fod yn gyson â'r flwyddyn flaenorol, sef 3%. Eto, roedd teithio, lleoliadau a chyfathrebu yn gyfran ymylol o'r gwariant eleni, yn cynrychioli 1% o'r gwariant cyffredinol ac yn adlewyrchu'r cynnydd yn y defnydd o ddulliau rhithwir i gydweithio â phartneriaid ar draws yr ardal ddaearyddol eang sy'n cynnwys Byrddau Diogelu Canolbarth a Gorllewin Cymru.



(g) Themâu sylfaenol yn y modd y mae'r Byrddau Diogelu wedi arfer eu swyddogaethau

Gallu a galw

Mae'r gallu i ymateb i angen cynyddol a chymhleth, yn erbyn cefndir o alw mawr ac adnoddau darbodus, wedi parhau i fod yn nodwedd gyffredin sydd wedi dod i'r amlwg ar draws nifer o is-grwpiau a ffrydiau gwaith y byrddau eleni. Mae enghreifftiau sydd wedi dod i'r amlwg yn cynnwys nifer gynyddol o adroddiadau am blant ac oedolion mewn perygl, nifer gynyddol o blant sy'n derbyn gofal, cynnydd yn nifer y cyfarfodydd ynghylch pryderon proffesiynol, nifer cynyddol o gyfarfodydd y panel Channel, pwysau ar gapasiti ac argaeledd lleoliadau maeth, a heriau o ran prosesau galluedd meddyliol a threfniadau diogelu wrth amddifadu o ryddid.

Deall profiad bywyd

Eleni, mae'r bwrdd gweithredol rhanbarthol wedi parhau i ymrwymo i sicrhau bod dealltwriaeth o brofiad bywyd plant ac oedolion sydd mewn perygl yn rhan annatod o fusnes y bwrdd, ac wrth wraidd trafodaethau a ffrydiau gwaith a chynlluniau cysylltiedig. Mae'r defnydd parhaus o astudiaethau achos defnyddwyr gwasanaeth ar ddechrau pob cyfarfod o'r bwrdd gweithredol wedi cyfoethogi trafodaethau ar lefel strategol, gan sicrhau bod profiad bywyd dinasyddion yng Nghanolbarth a Gorllewin Cymru sy'n defnyddio gwasanaethau diogelu yn parhau i fod wrth wraidd y broses o gynllunio a gwneud penderfyniadau.

Diogelu corfforaethol

Eleni, mae prosesau adrodd a gwerthuso'r bwrdd wedi'u diweddarau i sicrhau bod proses ar waith i roi sicrwydd i'r bwrdd rhanbarthol ynghylch trefniadau diogelu corfforaethol ar lefel yr asiantaeth leol, gan ganolbwyntio ar arweinyddiaeth a llywodraethu, arferion recriwtio diogel, gwasanaethau a gomisiynwyd, a hyfforddiant. Mae pob asiantaeth wedi rhoi sicrwydd bod trefniadau lleol tra chadarn ar waith i oruchwylio trefniadau diogelu corfforaethol a, phan fo angen, bod cynlluniau gweithredu ar waith i fynd i'r afael ag unrhyw faterion a nodwyd. O fewn cyd-destun awdurdod lleol, mae aelodau etholedig yn cymryd rhan weithredol mewn strwythurau mewnol ac yn goruchwylio byrddau diogelu corfforaethol. Mae prosesau hunanasesu blynyddol ar waith, ac mae'r trefniadau yn destun craffu allanol gan Archwilio Cymru.

Mae llawer o enghreifftiau o arferion da wedi'u darparu. Mae Ceredigion, er enghraifft, wedi datblygu offeryn sicrhau ansawdd a monitro contractau gan ddefnyddio'r fframwaith Arwyddion Diogelwch, ar gyfer sicrhau ansawdd a monitro contractau mewn perthynas â darpariaeth gofal preswyl i blant. Mae byrddau iechyd yn adrodd am fecanweithiau mewnol cadarn sy'n cynnwys strwythurau llywodraethu ac adrodd clir, polisïau, grwpiau cyflawni mewnol ac asesiadau blynyddol yn unol â'r matrices aeddfedrwydd diogelu cenedlaethol, ochr yn ochr ag archwiliadau a monitro trwy gofrestrri risgiau mewnol.

Datblygu ymarfer diogelu oedolion amlasiantaeth

Mae Byrddau Diogelu Canolbarth a Gorllewin Cymru yn ffodus i barhau i feddu ar grŵp cryf ac ymroddedig o uwch-reolwyr amlasiantaethol ac arweinwyr strategol sydd wedi parhau i gydweithio eleni i gryfhau a gwella ymarfer ac ymyrraeth diogelu ar draws y rhanbarth ar gyfer oedolion mewn perygl. Mae'r grŵp yn cyfarfod yn rheolaidd i ganolbwyntio ar sefydlu arfer cyson ar draws pedair ardal awdurdod lleol Canolbarth a Gorllewin Cymru.

Ymgwymerwyd â nifer o weithdai wyneb yn wyneb ac ar-lein, a hwyluswyd gan Michelle McManus o Brifysgol Fetropolitan Manceinion ar ran y Bwrdd Diogelu Annibynnol Cenedlaethol, sydd wedi darparu amser ymgynghori pwrpasol i fyrddau rhanbarthol eleni. Un o'r pethau yr ydym wedi bod yn canolbwyntio arnynt eleni yw cryfhau'r broses ar gyfer ymholiadau adran 126 a chael dehongliad mwy cyson o **weithdrefnau diogelu Cymru**. Barn Bwrdd Diogelu Canolbarth a Gorllewin Cymru yw bod anghysondebau yng ngeiriad y gweithdrefnau a [Gweithio Gyda'n Gilydd i Ddiogelu Pobl: Cyfrol 6 - Ymdrin ag Achosion Unigol i Amddiffyn Oedolion sy'n Wynebu Risg](#), sydd wedi arwain at ddryswch ac ymarfer anghyson. Pan fydd wedi'i gwblhau, bydd canllaw ymarfer rhanbarthol yn cael ei ddatblygu, a gobeithir y bydd hyn o gymorth wrth lywio newidiadau yn y dyfodol i Weithdrefnau Diogelu Cymru a chanllawiau statudol.

Yn hanesyddol, mae Byrddau Diogelu Rhanbarthol Canolbarth a Gorllewin Cymru wedi elwa ar ymgysylltiad cyson â gwaith y bwrdd ar lefel strategol uwch ar draws ardal yr awdurdod lleol o ran gwaith diogelu oedolion. Mae newidiadau ar lefel uwch yn ystod y 18 mis diwethaf wedi arwain at ymgysylltiad llai cyson a rheolaidd, gan adael bwlch amlwg ar y lefel strategol uwch mewn rhai rhannau o'r rhanbarth. Mae hyn angen sylw yn y flwyddyn nesaf i ailsefydlu'r bartneriaeth gref y mae'r rhanbarth hwn wedi elwa arni yn hanesyddol.



Diogelu mewn addysg

Fel y nodwyd yn [adran \(e\)](#), mae prosesau llywodraethu diogelu wedi cael eu diwygio eleni ar lefel strategol er mwyn sicrhau bod cynrychiolaeth addysgol uwch ar lefel y bwrdd gweithredol ar draws y rhanbarth cyfan, yn hytrach na bod hyn yn cael ei ddal gan un cyfarwyddwr addysg. Mae mecanweithiau adrodd wedi'u datblygu eleni er mwyn sicrhau bod asesiadau a ffurflenni blynyddol o fyd addysg wedi'u teilwra'n fwy pwrpasol i strwythur a threfniadau llywodraethu byd addysg, gan ganolbwyntio ar leisiau plant, partneriaeth a chydweithio, hyfforddiant a chyfarwyddyd, a pholisiau a gweithdrefnau. Mae'r prosesau hyn yn ategu'r archwiliad a'r adroddiad adran 175 cadarn a gynhelir gan y bwrdd yn flynyddol fel rhan o'i waith sicrhau ansawdd fel yr amlinellir o dan adran (b). Mae sicrwydd wedi'i ddarparu gan dri o'r pedwar awdurdod lleol ar draws y rhanbarth, gan fod trefniadau ar waith ar draws yr ardaloedd hyn sy'n canolbwyntio'n benodol ar weithredu'r [cynllun gweithredu rhwng cyfoedion](#) a gyhoeddwyd ym mis Ionawr 2024. Mae amrywiaeth o brosesau'n bodoli i gasglu barn plant, gan gynnwys drwy arolygon ysgolion a grwpiau ffocws ar ymweliadau diogelu, yn ogystal â thrwy'r fforymau diogelu a chysylltiadau â chynghorau ieuenctid.

Mae Adran Addysg Cyngor Sir Powys wedi datblygu polisi "Cadw Llygad" yn dilyn cyhoeddi Adolygiad Ymarfer Plant CYSUR 3/2021, sy'n cynorthwyo ac yn gwella cyfrifoldebau ysgolion pan all plant fod yn absennol o'r ysgol am gyfnodau estynedig o amser. Cyflwynwyd y gwaith a wnaed ym Mhowys i'r bwrdd gweithredol rhanbarthol ym mis Gorffennaf 2024, a rhannwyd yr arferion da hyn ag adrannau addysg ledled y rhanbarth.

Adroddir bod rhaglenni hyfforddi cadarn ar waith ar gyfer staff, gan gynnwys llywodraethwyr ysgolion, ledled y rhanbarth. Fodd bynnag, mae rhai heriau wedi'u nodi o ran cyflawni gofynion hyfforddi grŵp B fel sy'n ofynnol gan y [Safonau Hyfforddiant Cenedlaethol](#) (gofyniad i athrawon).

Gwaith Risg Trothwyon

Mae cryn dipyn o amser wedi'i neilltuo eleni ar gyfer diweddarau a chynhyrchu dogfen drothwy newydd ar gyfer plant. Mae pecyn hyfforddi cysylltiedig wedi'i gomisiynu a'i ddatblygu i ategu'r ddogfen hon, ochr yn ochr â phecyn hyfforddiant atodol i ategu ansawdd ffurflenni atgyfeirio amlasiantaeth a gwblheir gan ymarferwyr pan fyddant yn gofyn am wasanaeth statudol i blant a allai fod mewn angen neu mewn perygl o niwed. Mae pecyn hyfforddi Deall Trothwyon ac Asesu Risg o Niwed Sylweddol bron wedi'i gwblhau a bydd sesiwn beilot yn cael ei chyflwyno i ymarferwyr amlasiantaeth yn y misoedd nesaf cyn i hyn gael ei gyflwyno'n ehangach y flwyddyn nesaf ochr yn ochr â'r ddogfen drothwy newydd.



Lluniau o ddiwrnod datblygu dogfennau trothwy yn Llanymddyfri, mis Medi 2024

Cynllun peilot enghreifftiol ymateb cyflym

Mae [model ymateb cyflym mewn perthynas â hunanladdiadau tybiedig](#) ar gyfer plant ac oedolion wedi'i weithredu'n llawn yn ystod y flwyddyn ddiwethaf. Mae hyn yn dilyn cynllunio a gwaith sylweddol a wnaed yn ystod blynyddoedd blaenorol, a chynllun peilot 18 mis o hyd o'r model y cytunwyd arno'n rhanbarthol. Y diben yw darparu cymorth cyflym wedi'i dargedu i aelodau'r teulu, cyfoedion a'r gymuned pan fydd achosion o hunanladdiad tybiedig yn digwydd. Mae hyn yn rhan o raglen waith ehangach y byrddau ar iechyd meddwl, hunanladdiad a hunan-niweidio.



Adolygiadau ymarfer a fforymau proffesiynol amlasiantaethol

Mae nifer o adolygiadau ymarfer wedi dod i ben yn ystod y flwyddyn, ochr yn ochr â rhaglen fforwm proffesiynol amlasiantaethol weithredol, sydd wedi'i hymgorffori'n dda ac wedi'i chyflwyno ar draws y rhanbarth.

Mae'r themâu sydd wedi dod i'r amlwg o'r mecanweithiau adolygu hyn yn cynnwys fel a ganlyn:

- Yr angen am rannu gwybodaeth yn well rhwng asiantaethau
- Adnoddau a galw cynyddol ar dimau a gwasanaethau
- Mwy o gymhlethdod o ran angen
- Cam-drin rhywiol
- Atal hunanladdiad
- Camddefnyddio alcohol a sylweddau
- Nodi ac ymateb i bryderon o dan y trothwy niwed sylweddol
- Cydlynu cyfranogiad ac ymyriadau amlasiantaethol gyda theuluoedd
- Cydymffurfio cudd

(h) Pryd a sut y mae plant ac oedolion wedi cael cyfle i gymryd rhan yng ngwaith y Byrddau

Bwrdd Diogelu Rhanbarthol Iau

Hyd at ddiwedd mis Mawrth 2025, parhaodd Bwrdd CYSUR i gomisiynu gwasanaeth eirioli annibynnol Tros Gynnal Plant i hwyluso ei Fwrdd Iau Diogelu Plant Rhanbarthol. Cafodd y gwasanaeth ei ddatgomiynu'n ffurfiol ar 31 Mawrth 2025, a bydd model newydd yn cael ei ddatblygu yn y flwyddyn nesaf i ategu cyfraniad plant a phobl ifanc at waith Bwrdd Diogelu Rhanbarthol Canolbarth a Gorllewin Cymru, gan geisio casglu lleisiau barn rhagor o blant a phobl ifanc ar draws y rhanbarth.

Yn dilyn trafodaeth â phartneriaid allweddol ac arweinwyr cyfranogiad rhanbarthol, mae'r ystyriaeth i greu model ymgysylltu mwy cymesur, a fydd yn gwneud y defnydd gorau o rwydweithiau a phlatfformau sy'n bodoli eisoes ar draws y rhanbarth, yn parhau ar adeg ysgrifennu, ac mae'r byrddau'n edrych ymlaen at ddatblygu'r ffrwd waith allweddol hon yn y flwyddyn i ddod.





Llysgenhadon Diogelu Ieuenctid Powys (PAYS) Nid oes gan Bowys

grŵp diogelu iau lleol ar hyn o bryd, ac maent yn y broses o recriwtio i bwyllgor strategaeth a arweinir gan ieuenctid eu Gwasanaethau Plant, gan ganolbwyntio ar eu gwasanaeth a'r hyn sy'n bwysig i'w pobl ifanc. Mae grwpiau o bobl ifanc wedi dod ynghyd mewn ysgolion (uwchradd a chynradd) ledled Powys, gan gyfarfod â Swyddog Cyfranogiad Powys. Gofynnir i arweinwyr diogelu ffurfio'r grŵp, gan ganolbwyntio ar blant sy'n derbyn gofal, y rheini sydd â chynlluniau amddiffyn plant a chynlluniau gofal a chymorth, yn ogystal â'r rheini sy'n cael cymorth gan dimau cymorth cynnar a'r tîm cyfiawnder ieuenctid, a chymorth gan y trydydd sector fel Adferiad, Gwasanaethau Iechyd Meddwl Plant a'r Glasoed (CAMHS) a Credu. Y pwyslais yw hwyl, meithrin ymddiriedaeth a dysgu sgiliau.

Mae enghraifft dda o fenter leol a ddatblygwyd ym Mhowys wedi'i hamlygu isod.

Caffi Ieuenctid

Mae'r Caffi Ieuenctid yn fenter a ddatblygwyd gan y bobl ifanc ar Fwrdd Iau Dechrau'n Dda Powys i greu manau diogel a hyrwyddo llesiant ar gyfer eu cyfoedion. Gan gydnabod diffyg lleoedd diogel i bobl ifanc fynd iddynt ar ôl yr ysgol, cynigiodd y bwrdd iau ddatblygu caffi ieuenctid. Nod y caffi hwn yw darparu amgylchedd diogel, mynediad at weithiwr ieuenctid os oes angen, Wi-Fi, a bwyd a gymorthdelir i fynd i'r afael â'r argyfwng costau byw presennol.



Cynhaliodd y bwrdd iau ymchwil, a gofynnodd i'r caffis ieuenctid presennol am syniadau. Yn seiliedig ar eu canfyddiadau, penderfynwyd treialu'r caffi ieuenctid yn y Drenewydd. Sicrhawyd cyllid i gyflogi cydlynnydd am chwe awr yr wythnos i gynnal ymgynghoriadau a rhedeg y caffi unwaith y mis.

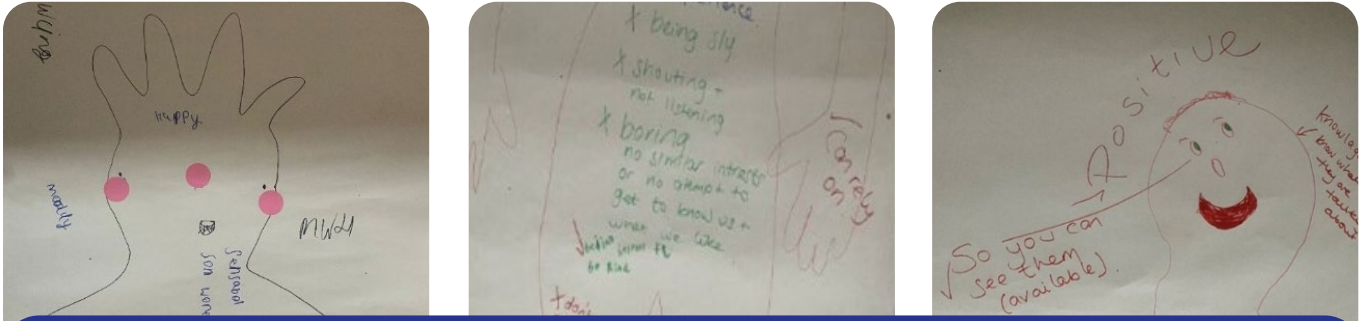


Mae'r caffi ieuenctid wedi bod yn cael ei gynnal yn fisol ac wedi denu grŵp rheolaidd o bobl ifanc. Mae'n cynnig amrywiaeth o weithgareddau, gan gynnwys mwynhau coffi neu ysgytlath, cael rhywbeth i'w fwyta, cymdeithasu â ffrindiau, gwneud gwaith cartref, chwarae gemau bwrdd, a chymryd rhan mewn celf a chrefft.

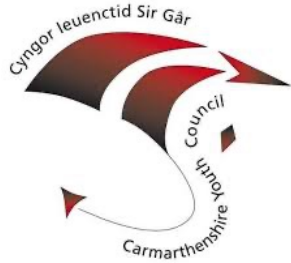


Mae **'Sêr Saff' Ceredigion a Gwasanaeth Ieuenctid Ceredigion** wedi dod ar draws heriau aelodaeth yn ystod y blynyddoedd diwethaf, ar ôl i sawl aelod hirsefydlog ymadael ar ôl blynyddoedd lawer o waith ymgysylltu ymroddedig â'r grwpiau lleol a rhanbarthol. Mae Ceredigion yn defnyddio gwasanaeth eiriolaeth i ymgynghori â phlant sydd wedi bod mewn gofal, ac yn cynnal gweithgareddau i ymgysylltu â'r bobl ifanc hyn. Mae'r pwll recriwtio yn deillio o'r tîm Gweithgareddau Plant sy'n Derbyn Gofal a thrwy eiriolwyr. Mae gan yr holl bobl ifanc sy'n ymwneud â hyn brofiad personol o ddiogelu, ac maent wedi cael cysylltiad â'r gwasanaethau cymdeithasol.

Cynhaliwyd cyfarfod cyntaf y grŵp Sêr Saff, sydd newydd ei ffurfio, ar 29 Hydref 2024, gyda 21 o bobl ifanc yn bresennol. Roedd 17 ohonynt wedi ymuno o grŵp Gweithgareddau Plant sy'n Derbyngofal. Recriwtiwyd dau yn dilyn ymweliad â'r clwb ieuentid yn Aberaeron, a dau trwy waith eiriolaeth. Mwynhaodd y grŵp weithgareddau yn cynnwys saethyddiaeth, dringo ac ystafell ddianc.



Gofynnwyd i aelodau grŵp Sêr Saff feddwl am rywun y mae ei waith yn ymwneud â helpu gyda phroblemau a allai fod ganddyn nhw, gan feddwl am yr holl rinweddau da y mae angen iddynt feddu arnynt i fod yn gynorthwydd effeithiol, a'u rhoi y tu mewn i'r corff.



Nid yw Cynghor Sir Caerfyrddin yn comisiynu bwrdd iau lleol. Yn hytrach, mae materion a phroblemau diogelu pobl ifanc yn cael eu casglu drwy Gyngor leuenticid Sir Gaerfyrddin, sy'n parhau i redeg y cynllun Llysgenhadon Cymunedol Hawliau Plant. Eu prif rôl fel llysgenhadon yw hyrwyddo Confensiwn y Cenhedloedd Unedig ar Hawliau'r Plentyn, gweithredu fel llais i bobl ifanc leol, a throsglwyddo eu barn i'r comisiynydd hawliau plant yng Nghymru.



Mae datblygiad grŵp Gwarchodwyr Iau Sir Benfro wedi parhau yn 2024-2025, gyda gwaith yn ymwneud â recriwtio a hunaniaeth y grŵp. Trwy gydol y cyfnod hwn, maent wedi cynnal cysylltiadau cryf ag ystod o wasanaethau yng Nghyngor Sir Penfro, sy'n sicrhau bod gan blant a phobl ifanc lais a dylanwad ar y gwasanaethau sy'n eu cynorthwyo.

Dros y flwyddyn ddiwethaf, mae Diogelu Iau Sir Benfro wedi canolbwyntio ar gryfhau ei aelodaeth a'i ymgysylltiad trwy flaenoriaethu recriwtio o fewn y gymuned leol. Mae'r grŵp wedi trafod amrywiol ffyrdd o hyrwyddo'r grŵp ac annog rhagor o bobl ifanc i gymryd rhan.

Llwyddodd y grŵp i gynllunio a hwyluso ei 'ddiwrnod gweithredu' ledled y sir, yr oedd myfyrwyr o bob ysgol wedi cymryd rhan ynddo, i ddarparu gwybodaeth am beth yw diogelu, caniatâd, cydberthnasau iechyd a grymuso. Cafodd pob unigolyn ifanc a oedd yn bresennol ar y diwrnod wybodaeth i'w chymryd yn ôl i'w hysgolion. Gan adeiladu ar fomentwm ei gynhadledd flaenorol lwyddiannus, mae grŵp Gwarchodwyr Iau Sir Benfro wedi defnyddio'r mewnwediadau hyn i lunio eu cynlluniau gwaith ar gyfer y dyfodol.

Un o'r prif brosiectau eleni oedd dylunio a chynllunio eu cynhadledd newydd a oedd wedi'i hanelu at bob ysgol uwchradd yn Sir Benfro. Nod y digwyddiad sydd ar ddod yw bod yn gynhwysol, yn ddiddorol, a chael arweiniad gan bobl ifanc, gan ganolbwyntio ar bynciau sy'n bwysig i bobl ifanc fel y mynegwyd yn yr ymgynghoriad 'Beth sy'n Bwysig i Chi?', yr ymgynghorwyd â 5,000 o bobl ifanc ar ei gyfer. Drwy roi platfform i bobl ifanc rannu eu profiadau a chymryd rhan mewn deialog ystyrlon, mae'r grŵp yn gobeithio nid yn unig codi ymwybyddiaeth am ddiogelu, ond hefyd mynd i'r afael ag unrhyw bynciau eraill yr hoffai pobl ifanc ddysgu amdanynt mewn perthynas â chadw'n ddiogel. Y gobaith yw y bydd y gwaith a gynlluniwyd ar gyfer y gynhadledd hon yn llywio gwaith y grŵp yn y dyfodol.

(i) Ceisiadau am Orchmynion Amddiffyn a Chynorthwyo Oedolion

Ni chafwyd unrhyw geisiadau am Orchymyn Amddiffyn a Chynorthwyo Oedolyn yng Nghanolbarth a Gorllewin Cymru yn ystod 2024–2025, a dim ond un cais sydd wedi bod yn y rhanbarth hwn ers cyflwyno Deddf Gwasanaethau Cymdeithasol a Llesiant (Cymru) 2014.

Mae'r byrddau'n ymwybodol bod y duedd hon yn adlewyrchu gweithgarwch mewn ardaloedd eraill yng Nghymru ac yn croesawu unrhyw sylwadau gan Lywodraeth Cymru ynghylch y rhesymau tebygol am hyn.

(j) Gwybodaeth neu ddysg y mae'r Byrddau wedi'u lledaenu, a'r hyfforddiant a argymhellwyd neu a ddarparwyd

Gwefan

Mae gwefan y byrddau yn parhau i fod yn ganolbwynt canolog o wybodaeth werthfawr, gan gynnwys canllawiau ar adrodd pryderon, diweddariadau a newyddion ynghylch deddfwriaeth a chanllawiau newydd, a storfa ar gyfer polisiau, gweithdrefnau ac adroddiadau adolygiadau ymarfer rhanbarthol. Mae'n offeryn cyfathrebu hanfodol i'r byrddau, lle gellir hyrwyddo digwyddiadau a datblygiadau allweddol, fel y rhaglen o ddigwyddiadau mewn perthynas â'r Wythnos Ddiogelu Genedlaethol.

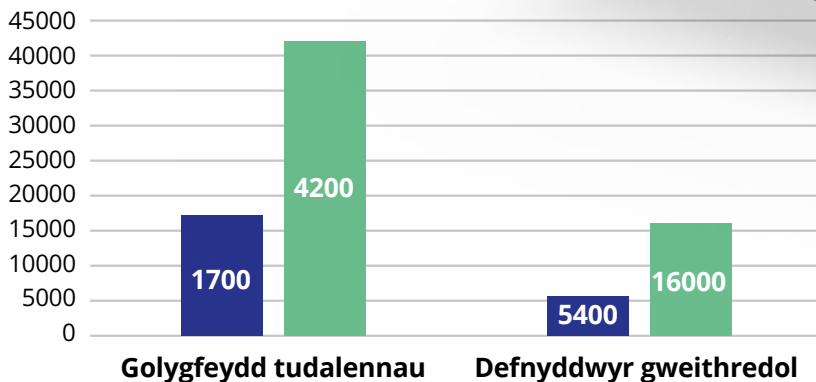
Mae prosiectau datblygu diweddar a mentrau newydd a weithredwyd gan y byrddau, gan gynnwys y cylchlythyr sydd bellach wedi'i hen sefydlu, wedi hwyluso cynnydd sylweddol o ran cyrhaeddiad newyddion a negeseuon cyfathrebu'r bwrdd. Mae hyn yn amlwg o'r cynnydd syfrdanol yn nifer yr ymweliadau â thudalennau ar wefan CYSUR, sydd wedi codi o 17,000 i 42,000 eleni, a nifer y defnyddwyr gweithredol ar y wefan, sydd bron wedi treblu eleni.

Mae'r byrddau wrth eu bodd â'r canlyniadau hyn, sy'n tystio i gynulleidfa gynyddol o ymarferwyr ac aelodau'r cyhoedd sy'n cyrchu adnoddau, gwybodaeth a chanllawiau perthnasol mewn perthynas â diogelu plant ac oedolion sydd mewn perygl. Mae'r wefan yn parhau i gael ei datblygu a'i diweddarau'n barhaus, a bydd y gwaith hwn yn parhau yn y flwyddyn nesaf.

Mae'r ganolfan adnoddau hefyd yn parhau i ehangu, gan gynnig adnoddau pwnc-benodol sy'n cefnogi diogelu.



Traffig Gwefan CUSYR



Nifer y defnyddwyr gweithredol ac ymweliadau â thudalen gwefan CYSUR eleni, o'i gymharu â 2023-2024

Cylchlythyr

Mae'r bwrdd yn defnyddio ei sianeli a'i rwydweithiau cyfathrebu sy'n cyrraedd cynulleidfa eang i hyrwyddo newyddion diogelu rhanbarthol a chenedlaethol trwy ei gylchlythyr chwarterol sefydledig. Mae'r rhestr ddosbarthu a'r cyrhaeddiad wedi cynyddu'n sylweddol yn ystod y flwyddyn ddiwethaf, ac mae llawer o ganmoliaeth wedi dod i law gan asiantaethau a rhanddeiliaid o ran ansawdd a pha mor ddefnyddiol yw'r wybodaeth a ddarperir. Gweler y ddolen i dudalen ein cylchlythron.



Hyfforddiant

Fel yr amlinellwyd yn Rhan 7 o Ddeddf Gwasanaethau Cymdeithasol a Llesiant (Cymru) 2014, dylai byrddau diogelu rhanbarthol sicrhau bod ymarferwyr yn eu hardal yn gallu cael gafael ar yr hyfforddiant y mae ei angen arnynt mewn gwaith amddiffyn plant ac oedolion, ac yn cael yr hyfforddiant hwnnw. Yn ogystal, mae'r Fframwaith Hyfforddi, Dysgu a Datblygu Diogelu Cenedlaethol yn darparu canllawiau a safonau cynhwysfawr ar gyfer hyfforddiant diogelu, ac yn sicrhau cysondeb o ran ansawdd a chyflwyniad hyfforddiant ar draws sefydliadau, gan helpu gweithwyr proffesiynol i ddatblygu'r sgiliau a'r wybodaeth angenrheidiol i amddiffyn unigolion agored i niwed. Mae'r fframwaith rheoleiddio hwn yn parhau i gefnogi blaenoriaethau strategol y byrddau, yn ogystal â rhoi sicrwydd ar ansawdd ac argaeledd hyfforddiant diogelu i ymarferwyr a rheolwyr ar draws y bartneriaeth.

Sicrheir y byrddau bod pob asiantaeth yn darparu hyfforddiant diogelu o ansawdd da i'w staff, ac mae hyn wedi parhau trwy gydol y cyfnod. Mae cyfoeth o hyfforddiant diogelu wedi'i ddarparu ar draws Canolbarth a Gorllewin Cymru eleni, mewn fformatau wyneb yn wyneb a rhithwir.



Wythnos Ddiogelu Genedlaethol

Cynhaliwyd yr Wythnos Ddiogelu Genedlaethol eleni rhwng 11 a 15 Tachwedd 2024, gyda'r thema 'Y cymorth cywir ar yr amser cywir'. O dan y pennawd eang hwn, cynlluniwyd rhaglen eang ei chwmpas mewn ymateb i rai o'r themâu a'r materion diogelu sydd wedi dod i'r amlwg ar draws rhanbarth Canolbarth a Gorllewin Cymru yn ystod y flwyddyn ddiwethaf.

Trwy gydol yr wythnos, cynhaliwyd digwyddiadau wyneb yn wyneb ac ar-lein, ar ffurf cynadleddau a gweminarau a oedd yn ceisio codi ymwybyddiaeth ac amlygu materion sy'n effeithio ar blant ac oedolion sydd mewn perygl ar hyn o bryd. Cefnogwyd y rhaglen ranbarthol gan ddiwrnod digwyddiadau lleol ddydd Mawrth 12 Tachwedd, a oedd yn cynnwys amrywiaeth o ddigwyddiadau a hwyluswyd gan bob un o'n hasiantaethau partner.

Cynhadledd Ranbarthol: Y cymorth cywir ar yr amser cywir

Y digwyddiad blaenllaw ar gyfer yr wythnos oedd cynhadledd ranbarthol o'r enw 'Y cymorth cywir ar yr amser cywir'. Cynhaliwyd y digwyddiad personol hwn gan awdurdod lleol Ceredigion, a'i gynnal yng Nghanolfan Gynadledda Medrus, Prifysgol Aberystwyth. Roedd yn cynnwys gweithdai a oedd yn ymdrin ag amrywiaeth o themâu ac yn cynnig ehangder o gynnwys deniadol yn canolbwyntio ar ymarfer sy'n ystyriol o drawma, gan ddefnyddio realiti rhithwir, a datblygu gwasanaethau i ddiwallu anghenion teuluoedd.

Canolbwyntiodd cyflwyniadau gan siaradwyr gwadd ar themâu dulliau ymyrraeth gynnar a'r model Adferiad ar ôl Trawma, yn ogystal â straeon goroeswyr a mewnbwn gan ddefnyddwyr gwasanaeth.

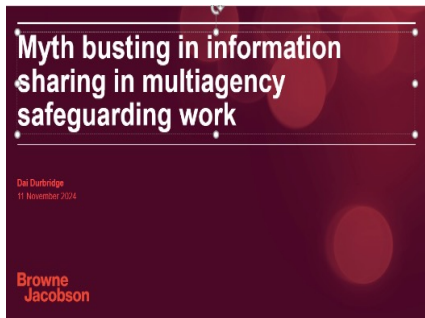
Gwnaeth adborth gan ymarferwyr a oedd yn bresennol nodi'r cyflwyniad a'r hwyluso rhagorol yn y gynhadledd, a roddodd ddealltwriaeth ddyfnach o effaith niwroamrywiaeth a thrawma. Cynigiwyd cydnabyddiaeth a chanmoliaeth am y sesiynau realiti rhithwir, a gyflwynodd ymarferwyr i senarios rhithwir gyda'r bwriad o feithrin dealltwriaeth ddyfnach o'r trawma a deimlir gan blant ac oedolion sydd mewn perygl.

Croesawodd y cynrychiolwyr y cyfle i gyfarfod wyneb yn wyneb i gymryd rhan mewn gweithdai rhyngweithiol a chwrdd â chydweithwyr newydd.

“ Adborth gan gyfrannwr:

Diwrnod gwych i oedi, dysgu, gwrando, myfyrio a chael yr wybodaeth ddiweddaraf!

Cynhadledd wych / dealltwriaeth ddyfnach o effaith niwroamrywiaeth. Roedd y gweithdai yn syniad da i dynnu sylw at wahanol feysydd ymarfer. Roedd defnyddio pensetiau realiti rhithwir yn ychwanegiad gwych ”



Chwalu'r mythau ym maes rhannu gwybodaeth mewn gwaith diogelu amlasiantaeth

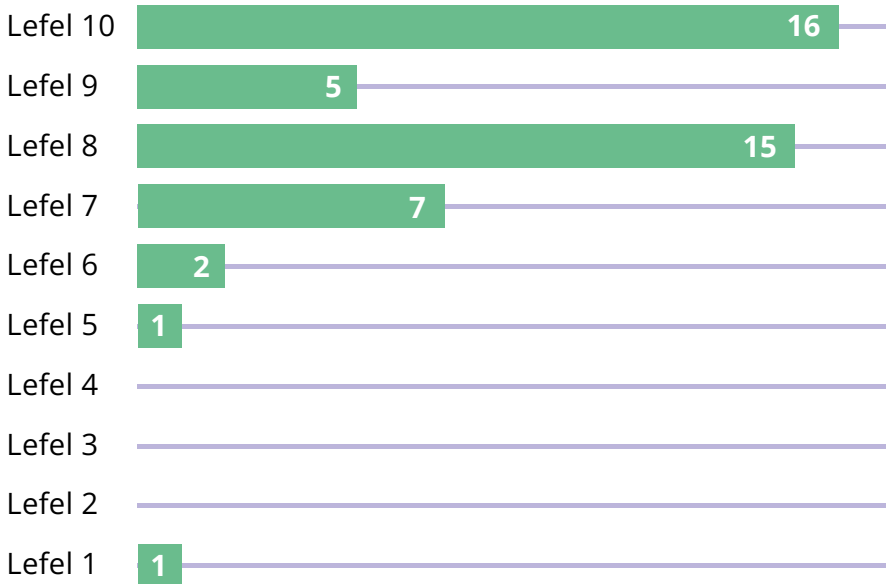
Cynhaliodd Bwrdd Diogelu Canolbarth a Gorllewin Cymru weminar amlasiantaeth lwyddiannus iawn dan arweiniad y cyfreithiwr arbenigol diogelu a diogelu data, Dai Durbridge.

Cynigiodd y sesiwn hyfforddiant diddorol ar rannu gwybodaeth gan ganolbwyntio'n benodol ar ddeddfwriaeth diogelu data o fewn cynnwys diogelu. Archwiliodd y weminar hefyd y rhwystrau i rannu gwybodaeth, gan ganolbwyntio ar y sefyllfaoedd ansicr pan fo pryderon sy'n dod i'r amlwg. Canolbwyntiodd y weminar hefyd ar rai o'r mythau sy'n ymwneud â chydsyniad i rannu gwybodaeth, gan dynnu sylw at y seiliau cyfreithiol eraill sy'n cefnogi proses gymesur a phriodol o rannu gwybodaeth gymesur a phriodol mewn perthynas â diogelu.

Rhannwyd nifer o adnoddau cysylltiedig hefyd ar-lein i gynorthwyo dysgu pellach. Cynigiodd y rhain wybodaeth ychwanegol ynghylch rhannu gwybodaeth mewn perthynas â diogelu.

Adborth o'r digwyddiad

Rhoddodd y rheini a oedd yn bresennol adborth cadarnhaol mewn perthynas â'r sesiwn, gan roi sgôr gyfartalog o 8.34 allan o 10 posibl pan ofynnwyd iddynt i ba raddau y byddai'r hyn yr oeddent wedi'i ddysgu yn dylanwadu ar eu hymarfer.



Adborth gan gyfrannwr:

Mae gen i well dealltwriaeth o ran caniatâd a phwy i gysylltu â nhw os nad ydw i'n siŵr â phwy y caniateir i mi rannu gwybodaeth. Rwy'n teimlo'n fwy hyderus ynglŷn â rhannu gwybodaeth.

Rydw i nawr yn teimlo'n fwy hyderus ynghylch rhannu gwybodaeth ag asiantaethau eraill fel rhan o'm rôl fel gweithiwr cymdeithasol.

Sgôr gyfartalog 8.34

Darparwyd adborth rhagorol, gan ganmol y cyflwynydd yn arbennig am gyfoeth y cynnwys a'r lefelau uchel o ryngweithio â'r rheini a oedd yn bresennol yn ystod y sesiwn i ateb y cwestiynau a gododd.



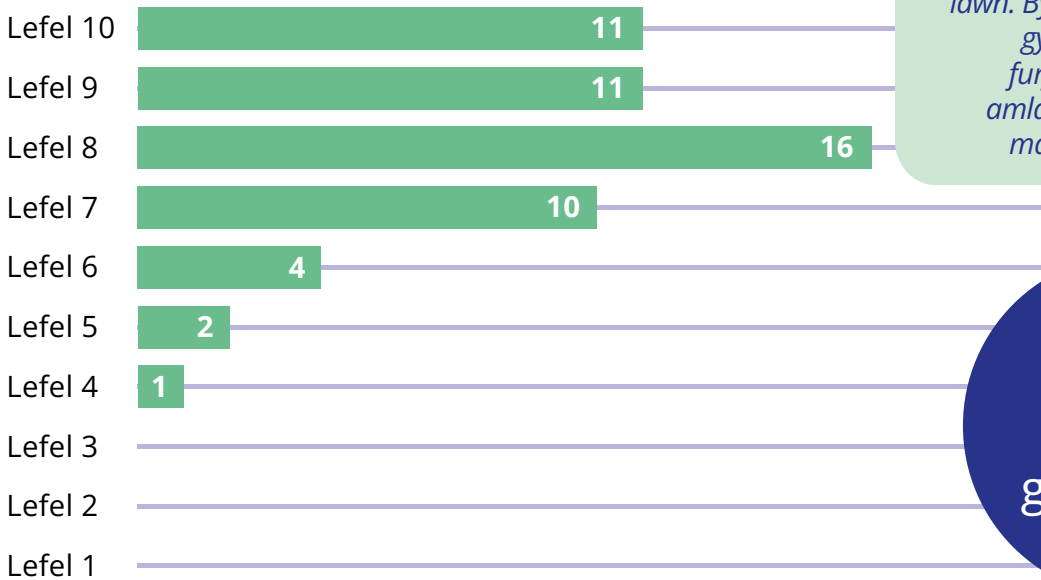


Y cymorth cywir ar yr amser cywir i blant, pobl ifanc a'u teuluoedd

Roedd y weminar hon yn cynnwys y siaradwr gwadd Paula McCreary ac yn sesiwn rhannu gwybodaeth a hyrwyddo a oedd yn cynnwys rhagolwg o ddogfen drothwy a chymorth cymhwysedd newydd CYSUR, a cham nesaf yr hyfforddiant diogelu amlasiantaeth sy'n cael ei ddatblygu i gynorthwyo ymarferwyr yn eu rolau. Bu'r sesiwn hefyd yn trafod themâu sy'n dod i'r amlwg o hyfforddiant chwilfrydedd proffesiynol sy'n cael ei gyflwyno ar hyn o bryd ledled Canolbarth a Gorllewin Cymru.

Adborth o'r digwyddiad

Pan ofynnwyd iddynt i ba raddau y byddai'r hyn yr oeddent wedi'i ddysgu yn dylanwadu ar eu hymarfer, ymatebodd y cyfranwyr fel a ganlyn.



Adborth gan gyfranwr:

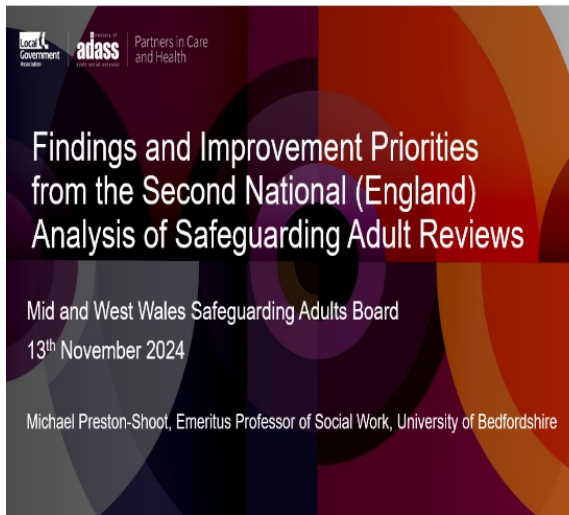
Fe wnes i fwynhau'r sesiwn gyntaf hon o'r wythnos ddiogelu yn fawr iawn. Bydd yr hyfforddiant ar gyfer trothwyon a furflenni adroddiad amlasiantaethol o fudd mawr i ymarferwyr.

Sgôr gyfartalog 8.09

Mewn adborth, rhoddodd y cyfranwyr sgôr gyfartalog o 8.09 allan o 10 posibl pan ofynnwyd iddynt i ba raddau y byddai'r hyn yr oeddent wedi'i ddysgu yn dylanwadu ar eu hymarfer.

Amlygodd themâu allweddol o'r gwerthusiadau ei bod yn sesiwn addysgiadol a rhyngweithiol a gyflwynwyd mewn ffordd effeithiol.



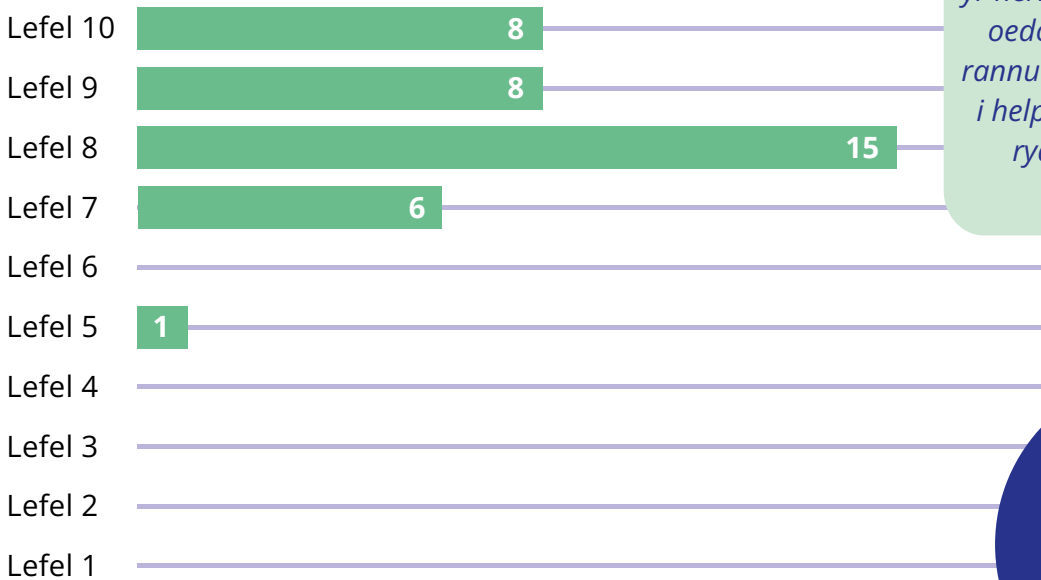


Adolygiad thematig o adolygiadau diogelu oedolion

Roedd y weminar ranbarthol hon yn manteisio ar y gwersi a ddysgwyd o 652 o adolygiadau diogelu oedolion yn Lloegr, gan nodi dysgu am y broses o gomisiynu, cynnal a chwblhau adolygiadau. Cyflwynodd y weminar ganfyddiadau meintiol ac ansoddol am arferion diogelu effeithiol a diffygion, gan ganiatáu i gyfranogwyr ystyried a ydyw canfyddiadau'r adolygiad yn berthnasol i arferion diogelu oedolion yng Nghymru. Hwyluswyd y digwyddiad gan yr Athro Michael Preston-Shoot.

Adborth o'r digwyddiad

Tuag at ddiwedd y sesiwn, gofynnwyd i'r cyfranwyr i ba raddau y byddai'r hyn yr oeddent wedi'i ddysgu yn dylanwadu ar eu hymarfer. Dangosir eu hymatebion isod.



Adborth gan gyfranwr:

Roedd yn addysgiadol iawn, ac mor ddefnyddiol i fyfyrwyr ar yr heriau o fewn maes diogelu oedolion. Roedd yn fodd o rannu'r meysydd yn adrannau i helpu i nodi'r heriau hynny rydyn ni'n eu hwynebu yn ystod ymarfer.

Mewn adborth, rhoddodd y cyfranwyr sgôr gyfartalog o 8.39 allan o 10 posibl pan ofynnwyd iddynt i ba raddau y byddai'r hyn yr oeddent wedi'i ddysgu yn dylanwadu ar eu hymarfer.



Aeth 108 o gyfranogwyr o bob cwr o'r rhanbarth i'r weminar, a chafwyd adborth cadarnhaol, gyda'r rhai a oedd yn bresennol yn nodi bod y cyflwyniad o safon uchel, a bod y cyflwynydd yn wybodus ac yn effeithiol iawn.

Digwyddiadau eraill yr Wythnos Ddiogelu Genedlaethol

Cynigiwyd pedair gweminar ychwanegol yn ystod yr wythnos, a gynhaliwyd gan bartneriaid trydydd parti, gyda gwahoddiadau'n cael eu rhoi i weithwyr awdurdodau lleol ledled rhanbarth Canolbarth a Gorllewin Cymru. Roedd y rhain yn cynnwys fel a ganlyn:

- Cynhaliwyd gweminar yn canolbwyntio ar ddeall spina bifida a hydroseffalws gan SHINE Cymru. Cynigiodd y digwyddiad hwn gyflwyniad i spina bifida a hydroseffalws gyda dull astudiaeth achos i fynd i'r afael â thema 'y cymorth cywir ar yr amser cywir'. Rhoddodd y sesiwn ddealltwriaeth o beth yw spina bifida a hydroseffalws, a'r gwahanol ffyrdd y gall y cyflyrau effeithio ar fywyd ac iechyd plentyn, ac ar fywyd ac iechyd y teulu. Roedd y digwyddiad yn gysylltiedig ag adolygiad ymarfer plant CYSUR 3/2021 a'i ganfyddiadau, a gyhoeddwyd ym mis Mawrth 2024, ac wedi'i gyflwyno mewn ymateb iddynt.
- Cynhaliwyd gweminar a fu'n canolbwyntio ar ddiogelu pobl ifanc trawsryweddol rhag camfanteisio gan Gymdeithas y Plant. Bu'r digwyddiad hwn yn archwilio sut y gall rhwystrau mewn cymdeithas arwain at fethiant i amddiffyn pobl ifanc drawsryweddol ac anneauidd rhag camfanteisio a niwed, a'r hyn y gallwn ei wneud i oresgyn y rhwystrau hyn yn ein hymarfer ac yn ein systemau. Bu'r sesiwn hon hefyd yn archwilio'r risgiau penodol y mae plant a phobl ifanc trawsryweddol yn eu hwynebu.
- Cynhaliwyd gweminar yn canolbwyntio ar y gweithdy Bydd yn Glust, Bydd yn Llais gan y Gymdeithas Genedlaethol er Atal Creulondeb i Blant. Helpodd yr hyfforddiant hwn y cyfranwyr i ddeall sut i wrando a siarad ar ran plant, a'u grymuso i gynorthwyo plant yn eu cymunedau.
- Cynhaliwyd gweminar yn canolbwyntio ar yr ymgyrch Siarad PANTS gan y Gymdeithas Genedlaethol er Atal Creulondeb i Blant. Tynnodd y sesiwn hon sylw at ymgyrch Siarad PANTS y Gymdeithas Genedlaethol er Atal Creulondeb i Blant, sydd wedi'i hanelu at weithwyr proffesiynol addysg, athrawon, ymarferwyr blynyddoedd cynnar a'r rhai sy'n gyfrifol am ofalu am blant rhwng tair ac 11 oed, i gael sgysiau syml a phriodol i'w hoedran a all eu helpu i gadw plant yn ddiogel rhag cam-drin rhywiol. Bu'r sesiwn hon yn boblogaidd iawn ar draws y rhanbarth, gyda 230 o geisiadau yn dod i law i gymryd rhan ynddi.



Gweithgaredd ar-lein

Cynhaliodd Byrddau Diogelu Canolbarth a Gorllewin Cymru ymgyrch cyfryngau cymdeithasol weithredol trwy gydol yr wythnos, gan wahodd pobl i'n dilyn ar X (Twitter gynt), Facebook ac Instagram i gael yr wybodaeth ddiweddaraf am ddiogelu. Bu cydweithwyr mewn sefydliadau partner hefyd yn rhannu cyfathrebiadau ar ran y byrddau, gan ymhelaethu ar y negeseuon a rannwyd.

Crëwyd cyfres o dudalennau gwe i gynorthwyo'r holl ddigwyddiadau a gynhaliwyd trwy gydol yr wythnos, a ddefnyddiwyd i rannu cyflwyniadau'r siaradwyr, adnoddau hyfforddi, fideos a dolenni o'r digwyddiadau. Bydd y rhain yn parhau i fod ar gael ar ein [tudalen Wythnos Ddiogelu Genedlaethol 2024](#). Bwriedir i'r tudalennau hyn barhau i fod yn ffynhonnell arweiniad a chymorth pellach ar gyfer dysgu yn eu priod feysydd pwnc.

Hyfforddiant ac adnoddau i ategu dysgu o adolygiadau ymarfer ac adolygiadau diogelu unedig sengl

Mae cryn dipyn o amser a buddsoddiad wedi'u neilltuo i ddatblygu system ddi-dor o hyrwyddo a lledaenu dysgu sy'n gysylltiedig ag adolygiadau ymarfer plant ac oedolion cyhoeddus. Yn ystod y flwyddyn ddiwethaf, cynhaliwyd digwyddiadau lledaenu gan ddefnyddio platfformau ar-lein mewn perthynas â'r adolygiadau cyhoeddus canlynol: CWMPAS 5 2018, CWMPAS 5 2019, CYSUR 4 2020–CWMPAS 2 2020, CYSUR 1 2021, CYSUR 3 2021 a CYSUR 6 2021.

Drwy'r model digwyddiad lledaenu, hwylusir cyflwyniadau rhithwir a sesiynau holi ac ateb i alluogi ymarferwyr i glywed a thrafod y themâu allweddol sy'n dod i'r amlwg, a'r gwersi amlasiantaethol sy'n codi mewn perthynas ag adolygiadau a gyhoeddwyd yn ddiweddar. Mae llawer o bobl wedi mynd i'r digwyddiadau hyn ar draws asiantaethau partner y byrddau, ac maent wedi cael adborth cadarnhaol iawn. Mae'r model sefydledig hwn wedi caniatáu i'r gwersi a ddysgwyd sy'n deillio o adolygiadau gael eu lledaenu'n ehangach, sy'n helpu i sicrhau y gall y gwersi a nodwyd gael eu cynnwys mewn arferion gweithredol, a'u llywio, y tu hwnt i weithredu argymhellion yr adolygiad. Gellir dod o hyd i lyfrgell atodol o recordiadau o'r digwyddiadau hyn a gyflwynwyd gan yr adolygwyr annibynnol a'r cadeiryddion a gynhaliodd yr adolygiadau hyn ar [wefan y bwrdd](#).

Yn ogystal â hyn, mae nifer o ddigwyddiadau hyfforddi pwrpasol wedi'u comisiynu a'u cyflwyno sy'n gysylltiedig yn uniongyrchol ag argymhellion sydd wedi dod i'r amlwg o adolygiadau ymarfer. Yn ogystal â digwyddiadau a hyrwyddir fel rhan o'r Wythnos Ddiogelu Genedlaethol, mae hyn yn cynnwys hyfforddiant ar atal niwed rhywiol, gan ganolbwyntio ar asesu risgiau a gwneud penderfyniadau mewn cyd-destunau teuluol, a oedd yn gysylltiedig yn uniongyrchol â'r gwersi a ddysgwyd a nodwyd yn yr adolygiad ymarfer plant cyhoeddus, CYSUR 4 2019. Mae hyfforddiant pellach yn canolbwyntio ar gam-drin a thrawma o fewn ffydd hefyd wedi'i ddarparu mewn cysylltiad â themâu a nodwyd yn genedlaethol ac yn y rhanbarth.



Prosiectau hyfforddi rhanbarthol a chyflawni

Hyfforddiant adran 47 ar y cyd ar gyfer swyddogion heddlu a gweithwyr cymdeithasol

Mae cryn dipyn o amser ac adnoddau wedi'u neilltuo i gynllunio a datblygu hyfforddiant adran 47 ar y cyd ar gyfer swyddogion heddlu a gweithwyr cymdeithasol eleni. Mae pecyn pwrpasol wedi'i ddatblygu i gynorthwyo gweithwyr cymdeithasol a swyddogion heddlu i ymgymryd ag ymholiadau ac ymchwiliadau amddiffyn plant o ansawdd uchel a medrus.

Yn hanesyddol, mae wedi bod yn heriol cael cytundeb gan yr asiantaethau allweddol i gyflawni hyn oherwydd eu gofynion hyfforddi eu hunain, ac felly mae'r datblygiad hwn yn cynrychioli carreg filltir arwyddocaol yn y rhanbarth hwn. Bydd adroddiad llawn, gan gynnwys adborth gan gyfranogwyr a aeth i sesiynau peilot yr hyfforddiant hwn yn cael ei ddarparu fel rhan o adroddiad blynyddol y flwyddyn nesaf.

Deall trothwyon ac asesu'r risg o niwed sylweddol

Mae gwaith ac adnoddau pellach wedi'u neilltuo i ddatblygu pecyn hyfforddi amlasiantaeth i gynorthwyo ymarferwyr profiadol sy'n gweithio gydag achosion mwy cymhleth o gam-drin plant. Bydd y pecyn hyfforddi hwn, pan fydd wedi'i gwblhau, yn ategu ac yn rhedeg ochr yn ochr â'r ddogfen drothwy ranbarthol newydd ar gyfer plant dan ddatblygiad. Bydd digwyddiad hyfforddi peilot yn cael ei hwyluso yn y flwyddyn nesaf, a bydd adroddiad llawn o'r adborth a'r canlyniad yn cael ei ddarparu fel rhan o adroddiad blynyddol y flwyddyn nesaf.

Hyfforddiant i gefnogi'r broses o gyflwyno ffurflenni adroddiad amlasiantaethol o safon uchel

Mae gwaith ar y gweill i ddatblygu adnodd hyfforddi amlasiantaeth i gynorthwyo'r broses o gyflwyno ffurflenni adroddiad amlasiantaethol o safon uchel pan ystyrir bod angen gwasanaeth ar deulu, neu pan fo plentyn mewn perygl o niwed. Bydd hyn yn ategu'r hyfforddiant ar ddeall trothwyon ac asesu'r risg o niwed sylweddol. Mae adnodd i gynnal y gwaith hwn bron wedi'i gwblhau, a bydd yn cael ei lansio y flwyddyn nesaf.

Trais yn erbyn menywod, cam-drin domestig a thrais rhywiol

Mae Is-grŵp Hyfforddiant Rhanbarthol VAWDASV Canolbarth a Gorllewin Cymru yn cynnwys y pedwar awdurdod lleol a'r ddau fwrdd iechyd, ac yn parhau i gyfarfod a goruchwyllo'r cynllun hyfforddi rhanbarthol i ddarparu grwpiau 1 i 3 a 6 o'r Fframwaith Hyfforddi Cenedlaethol. Mae'r rhanbarth wedi ymrwymo i gynllun cyflawni ar y cyd, a fframwaith adrodd yn uniongyrchol i Lywodraeth Cymru ar gyfer trosolwg cenedlaethol.

Cymorth i Heddlu Dyfed-Powys wrth gyflwyno hyfforddiant rhaglen datblygu ymchwiliadau arbenigol i gam-drin plant i swyddogion yr heddlu

Mae pecyn hyfforddi cynhwysfawr wedi'i ddatblygu gan reolwyr gwasanaethau oedolion rhanbarthol sy'n gyfrifol am ddiogelu, ac fe'i cyflwynir yn rheolaidd i gefnogi'r broses o gyflwyno hyfforddiant arbenigol i swyddogion heddlu fel rhan o'u gofynion hyfforddi mewnol gorfodol eu hunain.



Hyfforddiant asiantaethau eraill

Yn ogystal â'r hyfforddiant rhanbarthol uchod a gomisiynwyd ac a gyflwynwyd yn amlasiantaethol gan y byrddau diogelu rhanbarthol, mae gan bob asiantaeth gynlluniau a rhaglenni hyfforddi diogelu cynhwysfawr a gyflenwir yn rhyngasiantaethol. Eleni, mae asiantaethau wedi canolbwyntio ar ymgorffori'r [safonau hyfforddiant diogelu cenedlaethol](#) gan ganolbwyntio'n benodol ar weithredu hyfforddiant mewn perthynas â grŵp B, fel yr amlinellir o dan [adran \(b\)](#).

Mae gwaith ar y gweill i gwblhau proses fwy cadarn i alluogi'r bwrdd gweithredol i gael gwell goruchwyliaeth lefel uchel o argaeledd ac ansawdd yr hyfforddiant diogelu sydd ar gael i ymarferwyr ledled y rhanbarth.



Rhai lluniau torfol o Gynhadledd Wythnos Ddiogelu Genedlaethol 2024





(k) Sut mae'r Byrddau Diogelu wedi rhoi cyngor gan Lywodraeth Cymru a'r Bwrdd Diogelu Annibynnol Cenedlaethol ar waith

Mae cadeiryddion CYSUR a CWMPAS a'r Rheolwr Diogelu Rhanbarthol a'r tîm yn parhau i gydweithio'n agos ag uwch-swyddogion Llywodraeth Cymru a'r Bwrdd Diogelu Annibynnol Cenedlaethol ar feysydd o ddi-ddordeb i'r ddwy ochr, a lle nodir y gellir gwneud gwelliannau i arferion diogelu proffesiynol. Mae Cadeirydd Bwrdd CYSUR yn gweithredu fel cynrychiolydd cadeiryddion y bwrdd diogelu rhanbarthol mewn cyfarfodydd rheolaidd a gynhelir gyda Llywodraeth Cymru a'r Bwrdd Diogelu Annibynnol Cenedlaethol.

Eleni, canolbwyntiwyd ar ddatblygu'r broses adolygiad diogelu sengl unedig a gwaith i gynorthwyo datblygiad fframwaith ansawdd a pherfformiad cenedlaethol ledled Cymru sy'n cael ei arwain gan y Bwrdd Diogelu Annibynnol Cenedlaethol. Mae'r ddau brosiect hwn wedi'u hamlinellu'n llawn trwy gydol yr adroddiad hwn.



Llywodraeth Cymru
Welsh Government



Geirfa

- **APR/CPR** – Adolygiad ymarfer oedolion/Adolygiad ymarfer plant
- **MAPF** – Fforwm proffesiynol aml-asiantaeth
- **VAWDASV** – Trais yn erbyn menywod, cam-drin domestig a thrais rhywiol
- **MACE/CSE** – Cyfarfodydd aml-asiantaeth ar gamfanteisio ar blant/Camfanteisio'n Rhywiol ar Blant
- **LOG** – Grŵp Gweithredol Lleol
- **NSGW** – Wythnos Genedlaethol Diogelu
- **ERW** – Gweithio rhanbarthol addysg
- **EHE** – Addysg ddewisol yn y cartref
- **RASSO** – Treisio a throsteddau rhywiol difrifol
- **FGM** – Anffurfio organau cenhedlu merched
- **NISB** – Bwrdd Diogelu Annibynnol Cenedlaethol
- **DoLS** – Trefniadau diogelu wrth amddifadu o ryddid
- **AGC** – Arolygiaeth Gofal Cymru
- **IICSA** – Ymchwiliad annibynnol i gam-drin plant yn rhywiol
- **PRUDIc** – Ymateb gweithdrefnol i farwolaethau annisgwyl mewn plentyndod
- **ACes** – Profiadau niweidiol yn ystod plentyndod
- **BIAP** – Bwrdd Iechyd Addysgu Powys
- **PPPI** – Partneriaeth Plant a Phobl Ifanc
- **CAMHS** – Gwasanaethau Iechyd Meddwl Plant a'r Glasoed
- **MARAC** – Cynhadledd Aml-asiantaeth Asesu Risg
- **MAPPA** – Trefniadau aml-asiantaethol ar gyfer amddiffyn y cyhoedd
- **ICC** – Iechyd Cyhoeddus Cymru
- **NST** – Tîm Diogelu Cenedlaethol
- **WAST** – Ymddiriedolaeth Gwasanaethau Ambiwlans Cymru
- **DPP** – Heddlu Dyfed-Powys
- **YJS** – Gwasanaeth Cyfiawnder Ieuencid
- **NPS** – Y Gwasanaeth Prawf Cenedlaethol
- **CRC** – Cwmni adsefydlu cymunedol
- **SoS** – Arwyddion Diogelwch
- **PSE** – Addysg Bersonol a Chymdeithasol
- **ADEW** – Cymdeithas Cyfarwyddwyr Addysg Cymru
- **DBS** – Y Gwasanaeth Datgelu a Gwahardd
- **MARF** – Ffurflen Atgyfeirio Aml-Asiantaeth
- **DHR** – Adolygiad dynladdiad domestig
- **DA** – Cam-drin domestig
- **SARC** – Canolfan Atgyfeirio Ymosodiadau Rhywiol
- **BAME** – Du, Asiaidd a Lleiafrifoedd Ethnig
- **CSPPi** – Diogelu cymunedol a digwyddiadau gwarchod y cyhoedd
- **YJB** – Bwrdd Cyfiawnder Ieuencid
- **UNCRC** – Confensiwn y Cenhedloedd Unedig ar Hawliau'r Plentyn
- **CSA/CSE** – Cam-drin plant yn rhywiol/Camfanteisio'n rhywiol ar blant
- **CCE** – Camfanteisio troseddol ar blant
- **IRISI** – Menter gymdeithasol a sefydlwyd i hyrwyddo a gwella'r ymateb gofal iechyd i drais ar sail rhywedd
- **DSP** – Unigolyn diogelu dynodedig
- **SUSR** – Adolygiad diogelu unedig sengl
- **IDVA** – Cynghorydd Trais Domestig Annibynnol
- **ISVA** – Cynghorydd Trais Rhywiol Annibynnol
- **NSPCC** – Y Gymdeithas Genedlaethol er Atal Creulondeb i Blant
- **CPD** – Datblygiad proffesiynol parhaus
- **MCA** – Y Ddeddf Galluedd Meddyliol
- **DASH RIC** – Rhestr wirio adnabod risg cam-drin domestig, stelcio, aflonyddu a cham-drin ar sail anrhydedd



BYRDDAU DIOGELU PLANT AC OEDOLION CANOLBARTH A GORLLEWIN CYMRU ADRODDIAD BLYNYDDOL

Cynhyrchwyd gan y Bwrdd Diogelu Canolbarth A Gorllewin Cymru

Rebecca Reynolds

*Rheolwr Busnes
Adolygu Ymarfer*



Julie Breckon

*Rheolwr Diogelu Rhanbarthol
Strategol ar gyfer Plant ac
Oedolion mewn Perygl*



Stuart Hicks

*Swyddog
Datblygu Busnes*



CYSUR@pembrokeshire.gov.uk

CWMPAS@pembrokeshire.gov.uk

www.cysur.cymru